



รายงานผลการประเมินตนเอง  
ประจำปีการศึกษา ๒๕๕๙  
(SELF-ASSESSMENT REPORT : SAR)

วิทยาลัยการอาชีพปะเหลียน จังหวัดตรัง  
สำนักงานคณะกรรมการการอาชีวศึกษา  
กระทรวงศึกษาธิการ

๘๘ หมู่ที่ ๕ ตำบลท่าข้าม อำเภอปะเหลียน จังหวัดตรัง ๙๒๑๒๐ โทรศัพท์/โทรสาร ๐-๗๕๕๐-๑๘๘๗

[www.palian.ac.th](http://www.palian.ac.th)

E-mail : [info@palian.ac.th](mailto:info@palian.ac.th)

## คำนำ

ตามพระราชบัญญัติการศึกษาแห่งชาติ พ.ศ. ๒๕๔๒ กำหนดไว้ในมาตรา ๔๘ ให้สถานศึกษาจัดให้มีระบบประกันคุณภาพภายในสถานศึกษา และให้ถือว่าการประกันคุณภาพภายใน เป็นส่วนหนึ่งของกระบวนการบริหารการศึกษาที่ต้องดำเนินการอย่างต่อเนื่อง และเป็นกลไกสำคัญในการพัฒนาคุณภาพการศึกษา เพราะเป็นระบบสร้างความมั่นใจ ว่าสถานศึกษาสามารถจัดการศึกษาได้คุณภาพตามมาตรฐาน ผู้สำเร็จการศึกษา มีความรู้ ความสามารถ มีคุณลักษณะอันพึงประสงค์ตามที่หลักสูตรกำหนดและสังคมต้องการ

รายงานผลการประเมินคุณภาพตนเอง (Self Assessment Report : SAR) ประจำปีการศึกษา ๒๕๕๙ ฉบับนี้ วิทยาลัยการอาชีพปะเหลียน จัดทำขึ้นเพื่อรายงานผลการประเมินตนเอง ตามมาตรฐานการอาชีวศึกษา ระดับประกาศนียบัตรวิชาชีพ และระดับประกาศนียบัตรวิชาชีพชั้นสูง พ.ศ. ๒๕๕๙ และมาตรฐานการจัดการฝึกอบรมหลักสูตรวิชาชีพระยะสั้น รวมทั้งสิ้น จำนวน ๕ มาตรฐาน ๒๔ ตัวบ่งชี้ ซึ่งข้อมูลผลการดำเนินการประเมินจะสะท้อนผลการบริหารจัดการศึกษา รายงานให้ผู้มีส่วนได้ส่วนเสียทราบ และใช้เป็นเครื่องมือนิเทศ กำกับ ติดตาม การจัดการศึกษาของหน่วยงานต้นสังกัด รวมทั้งเตรียมความพร้อมรองรับการประเมินจากหน่วยงานที่เกี่ยวข้อง เพื่อพัฒนาการจัดการศึกษาของวิทยาลัยให้มีคุณภาพสูงขึ้นต่อไป

วิทยาลัยการอาชีพปะเหลียน

พฤษภาคม ๒๕๖๐

## สารบัญ

เรื่อง	หน้า
คำนำ	ก
สารบัญ	ข
สารบัญตาราง	ค
๑. บทสรุปสำหรับผู้บริหาร	๑
๒. สภาพทั่วไปของสถานศึกษา	๓
๒.๑ ข้อมูลเกี่ยวกับสถานศึกษา	๓
๒.๒ ข้อมูลปัจจุบันของสถานศึกษา	๖
๒.๓ เกียรติประวัติของสถานศึกษา	๑๓
๓. การดำเนินงานของสถานศึกษา	๑๗
๓.๑ ทิศทางการดำเนินงานของสถานศึกษา	๑๗
๓.๒ การพัฒนาการจัดการศึกษาจากผลการประเมินคุณภาพการศึกษา	๑๙
๔. การดำเนินงานตามมาตรฐานการศึกษาของสถานศึกษา	๒๐
๔.๑ มาตรฐานที่ ๑ ด้านผลการจัดการศึกษา	๒๐
๔.๒ มาตรฐานที่ ๒ ด้านการบริหารจัดการศึกษา	๒๕
๔.๓ มาตรฐานที่ ๓ ด้านการจัดการเรียนการสอนที่เน้นผู้เรียนเป็นสำคัญ	๔๗
๔.๔ มาตรฐานที่ ๔ ด้านการประกันคุณภาพภายใน	๖๐
๔.๕ มาตรฐานที่ ๕ ด้านการจัดการฝึกอบรมหลักสูตรวิชาชีพพระยะสั้น	๖๔
๕. สรุปผลการประเมินและแนวทางการพัฒนาสถานศึกษา	๗๕
๕.๑ สรุปผลการประเมินคุณภาพตามมาตรฐานของสถานศึกษา	๗๕
๕.๒ สรุปจุดเด่น จุดที่ควรพัฒนา ข้อเสนอแนะและแนวทางการพัฒนาสถานศึกษา	๗๖
ภาคผนวก	
๑. ประกาศวิทยาลัยการอาชีพพะเหลียน	
เรื่อง ให้ใช้มาตรฐานการศึกษาของวิทยาลัยการอาชีพพะเหลียน พ.ศ. ๒๕๕๙	
๒. คำสั่งวิทยาลัยการอาชีพพะเหลียน ที่ /๒๕๖๐	
เรื่อง แต่งตั้งคณะกรรมการดำเนินการประกันคุณภาพภายในสถานศึกษา วิทยาลัยการอาชีพพะเหลียน	
ปีการศึกษา ๒๕๕๙ (ฉบับปรับปรุง)	

## สารบัญตาราง

	หน้า
ตารางที่ ๑.๑ แสดงข้อมูลผลการประเมินคุณภาพภายในการอาชีวศึกษา	๑
ตารางที่ ๒.๑ แสดงข้อมูลคณะกรรมการบริหารสถานศึกษา	๗
ตารางที่ ๒.๒ แสดงข้อมูลครูจำแนกตามแผนกวิชา/สาขาวิชา/สาขางาน	๘
ตารางที่ ๒.๓ แสดงข้อมูลครูบุคลากรทางการศึกษา	๙
ตารางที่ ๒.๔ แสดงข้อมูลผู้เรียนจำแนกตามระดับ/สาขางาน และชั้นปี	๑๑
ตารางที่ ๒.๕ แสดงข้อมูลผู้เรียนจำแนกตามระดับ สาขางาน และชั้นปี (ทวิศึกษา)	๑๑
ตารางที่ ๒.๖ แสดงข้อมูลผู้เรียนสะสมหน่วยกิตเพื่อเตรียมเข้าสู่หลักสูตรประกาศนียบัตรวิชาชีพชั้นสูง	๑๒
ตารางที่ ๒.๗ แสดงข้อมูลผู้เรียนฝึกอบรมวิชาชีพระยะสั้น	๑๒
ตารางที่ ๒.๘ แสดงข้อมูลจำนวนผู้สำเร็จการศึกษา (ปกติ/ทวิภาคี/เทียบโอน)	๑๒
ตารางที่ ๓.๑ แสดงข้อมูลรายงานงบประมาณของสถานศึกษา ปีการศึกษา ๒๕๕๙	๑๙
ตารางที่ ๓.๒ แสดงข้อมูลการพัฒนาการจัดการศึกษาจากผลการประเมินคุณภาพการศึกษา	๒๐
ตารางที่ ๔.๑ แสดงข้อมูลความพึงพอใจที่มีต่อคุณภาพของผู้สำเร็จการศึกษา	๒๒
ตารางที่ ๔.๒ แสดงข้อมูลของผู้สำเร็จการศึกษาเทียบกับจำนวนผู้เข้าเรียน	๒๗
ตารางที่ ๔.๓ แสดงข้อมูลสรุปผลการประเมินตามมาตรฐานที่ ๑	๒๘
ตารางที่ ๔.๓ แสดงข้อมูลคุณภาพในการดำเนินการบริหารจัดการศึกษาตามแนวทางสถานศึกษาคุณธรรม	๓๐
ตารางที่ ๔.๔ แสดงข้อมูลคุณภาพในการดำเนินการตามนโยบายสำคัญของหน่วยงานต้นสังกัด	๓๒
ตารางที่ ๔.๕ แสดงข้อมูลคุณภาพในการบริหารจัดการด้านบุคลากร	๓๕
ตารางที่ ๔.๖ แสดงข้อมูลคุณภาพในการบริหารจัดการด้านการเงิน	๓๙
ตารางที่ ๔.๗ แสดงข้อมูลคุณภาพในการบริหารจัดการด้านอาคารสถานที่ ด้านครุภัณฑ์ และด้านฐานข้อมูลสารสนเทศ	๔๒
ตารางที่ ๔.๘ แสดงข้อมูลคุณภาพในการประสานความร่วมมือเพื่อการบริหารจัดการศึกษา	๔๕
ตารางที่ ๔.๑๐ แสดงข้อมูลสรุปผลการประเมินตามมาตรฐานที่ ๒	๔๗
ตารางที่ ๔.๑๑ แสดงข้อมูลคุณภาพในการจัดการเรียนการสอนรายวิชา	๔๙
ตารางที่ ๔.๑๒ แสดงข้อมูลคุณภาพในการพัฒนารายวิชาหรือกลุ่มวิชา	๕๑
ตารางที่ ๔.๑๓ แสดงข้อมูลคุณภาพในการจัดการศึกษา	๕๔
ตารางที่ ๔.๑๔ แสดงข้อมูลคุณภาพในการจัดกิจกรรมเสริมหลักสูตร	๕๘
ตารางที่ ๔.๑๓ แสดงข้อมูลคุณภาพในการดำเนินการประกันคุณภาพภายใน	๖๐
ตารางที่ ๔.๑๔ แสดงข้อมูลตัวบ่งชี้ที่มีการพัฒนา	๖๓
ตารางที่ ๔.๑๕ แสดงข้อมูลสรุปผลการประเมินตามมาตรฐานที่ ๓	๖๐
ตารางที่ ๔.๑๖ แสดงข้อมูลคุณภาพในการดำเนินการประกันคุณภาพภายใน	๖๒
ตารางที่ ๔.๑๗ แสดงข้อมูลตัวบ่งชี้ที่มีการพัฒนา	๖๓
ตารางที่ ๔.๑๘ แสดงข้อมูลสรุปผลการประเมินตามมาตรฐานที่ ๔	๖๔
ตารางที่ ๔.๑๙ แสดงข้อมูลสรุปผลการประเมินตามมาตรฐานที่ ๕	๗๕
ตารางที่ ๕.๑ แสดงข้อมูลสรุปผลการประเมินตามมาตรฐาน	๗๖

## ๑. บทสรุปสำหรับผู้บริหาร

### ผลการประเมินคุณภาพภายในการอาชีวศึกษา

ตามมาตรฐานการอาชีวศึกษา ระดับประกาศนียบัตรวิชาชีพ และประกาศนียบัตรวิชาชีพชั้นสูง พ.ศ. ๒๕๕๙

ตารางที่ ๑.๑ แสดงข้อมูลผลการประเมินคุณภาพภายในการอาชีวศึกษา

ตัวบ่งชี้	๑	๒	๓	๔	๕	๖	๗	๘	๙	๑๐	รวม	เฉลี่ย
มาตรฐานที่												
๑	๕	๔									๙	๔.๕
๒	๓	๕	๕	๕	๕	๔					๒๗	๔.๕
๓	๕	๔	๕	๕							๑๙	๔.๗๕
๔	๕	-									๕	๕
๕	๕	๔	๕	๕	๕	๕	๕	๕	๕	๕	๔๙	๔.๙
รวม											๑๐๙	๔.๗๔

### สรุปผลการประเมินคุณภาพภายในการอาชีวศึกษาโดยสถานศึกษา

#### ๑.๑ ระดับตัวบ่งชี้

- ๑.๑.๑ ตัวบ่งชี้ที่อยู่ในระดับคุณภาพ “ดีมาก” จำนวน ๑๘ ตัวบ่งชี้  
 ๑.๑.๒ ตัวบ่งชี้ที่อยู่ในระดับคุณภาพ “ดี” จำนวน ๔ ตัวบ่งชี้  
 ๑.๑.๓ จำนวนตัวบ่งชี้ที่อยู่ในระดับคุณภาพ “พอใช้” จำนวน ๑ ตัวบ่งชี้  
 ๑.๑.๔ จำนวนตัวบ่งชี้ที่อยู่ในระดับคุณภาพ “ต้องปรับปรุง” จำนวน - ตัวบ่งชี้  
 ๑.๑.๕ ตัวบ่งชี้ที่อยู่ในระดับคุณภาพ “ต้องปรับปรุงเร่งด่วน” จำนวน - ตัวบ่งชี้

๑.๒ จุดเด่น (การปฏิบัติของสถานศึกษาอย่างเป็นระบบ ตามกระบวนการประกันคุณภาพภายในการอาชีวศึกษาที่ส่งผลให้บรรลุตามเป้าหมายที่กำหนด)

- ๑.๒.๑ สถานประกอบการและผู้รับบริการมีความพึงพอใจต่อคุณภาพของผู้สำเร็จการศึกษา  
 ๑.๒.๒ วิทยาลัยฯ มีการดำเนินการตามนโยบายสำคัญของหน่วยงานต้นสังกัด  
 ๑.๒.๓ วิทยาลัยฯ มีคุณภาพการบริหารจัดการบุคคล งบประมาณ และการจัดการด้านอาคารสถานที่ ครุภัณฑ์ ข้อมูลสารสนเทศ และการประสานความร่วมมือกับหน่วยงานภายนอก  
 ๑.๒.๔ วิทยาลัยฯ มีคุณภาพในการจัดการศึกษา และการจัดกิจกรรมเสริมหลักสูตร  
 ๑.๒.๕ วิทยาลัยฯ มีระบบประกันคุณภาพ โดยการมีส่วนร่วมของผู้เกี่ยวข้องทุกฝ่าย  
 ๑.๒.๖ วิทยาลัยฯ มีการฝึกอบรมหลักสูตรวิชาชีพระยะสั้นแก่นักเรียน นักศึกษา และประชาชนทั่วไป

๑.๓ จุดที่ควรพัฒนา (การปฏิบัติของสถานศึกษาไม่เป็นระบบ ตามกระบวนการประกันคุณภาพภายในการอาชีวศึกษาที่ส่งผลให้บรรลุตามเป้าหมายที่กำหนด)

- ๑.๓.๑ การดำเนินการบริหารจัดการให้ผู้เรียนสำเร็จการศึกษาเพิ่มขึ้น  
 ๑.๓.๒ การพัฒนาการบริหารจัดการ กิจกรรม โครงการตามแนวทางสถานศึกษาคุณธรรมให้มีคุณภาพสูงขึ้น

๑.๓.๓ การพัฒนารายวิชาหรือกลุ่มวิชา โดยร่วมมือกับสถานประกอบการ และจัดการประเมินหลักสูตร รายวิชาและกลุ่มวิชาอย่างต่อเนื่อง

๑.๔ ข้อเสนอแนะ (การดำเนินงานเพื่อแก้ไขปัญหาหรือพัฒนาคุณภาพการศึกษาของสถานศึกษา ตามกระบวนการ ประกันคุณภาพภายในการอาชีวศึกษา)

๑.๔.๑ การสร้างความร่วมมือของครู บุคลากร ผู้ปกครอง สถานประกอบการในการพัฒนาระบบการ บริหารจัดการให้มีผู้สำเร็จการศึกษาเพิ่มขึ้น

## ๒. สภาพทั่วไปของสถานศึกษา

### ๒.๑ ข้อมูลเกี่ยวกับสถานศึกษา

ชื่อสถานศึกษา วิทยาลัยการอาชีพปะเหลียน

ที่ตั้ง ๘๘ หมู่ที่ ๕ ตำบลท่าข้าม อำเภอปะเหลียน จังหวัดตรัง รหัสไปรษณีย์ ๙๒๑๒๐

โทรศัพท์ ๐๗๕-๕๐๑๘๙๗ โทรสาร ๐๗๕-๕๐๑๘๙๗

มีเนื้อที่รวมทั้งสิ้น ๔๙ ไร่ ๓ งาน ๗๓ ตารางวา

Website : www.palian.ac.th E - mail : info@palian.ac.th

สังกัด สำนักงานคณะกรรมการการอาชีวศึกษา

### สภาพชุมชน เศรษฐกิจ สังคม

อำเภอปะเหลียน ตั้งอยู่ที่พิกัด NH ๙๒๗๗๖๒ ห่างจากจังหวัดตรังไปทางทิศใต้ประมาณ ๔๔ กิโลเมตร ตามทางหลวงแผ่นดิน หมายเลข ๔๐๔ (สายตรัง-สตูล) และอยู่ห่างจากกรุงเทพมหานครประมาณ ๑.๐๕๐ กิโลเมตร ท้องที่ปกครองของอำเภอปะเหลียนมีอาณาเขตติดต่อกับเขตการปกครองข้างเคียง ดังต่อไปนี้

#### อาณาเขต

ทิศเหนือ ติดต่อกับอำเภอย่านตาขาว จังหวัดตรัง

ทิศตะวันออก ติดต่อกับอำเภอกงหรา และอำเภอตะโหมด จังหวัดพัทลุง

ทิศใต้ ติดต่อกับอำเภอทุ่งหว้า จังหวัดสตูล และทะเลอันดามัน

ทิศตะวันตก ติดต่อกับอำเภอหาดสำราญ และอำเภอกันตัง

### ที่มาของชื่ออำเภอ ปะเหลียน

มีผู้พยายามค้นหาความหมายและความเป็นมาของคำว่า “ปะเหลียน” จนกระทั่งปัจจุบันนี้ก็ยังหาข้อยุติไม่ได้ เพราะเมืองปะเหลียนมีประวัติยาวนานหลายชั่วอายุคนประกอบกับหลักฐานทางประวัติศาสตร์ก็ไม่สามารถค้นหาได้จึงเป็นเพียงแต่คำบอกเล่าต่อๆ กันมาและเป็นข้อสันนิษฐานที่พอจะรับฟังได้ คือ

- “ปะเหลียน” เป็นสถานที่ที่มีทรัพยากรมาก มาจากคำว่า “ปราเลี่ยน” แปลว่า พบหรือเจอ และ “เหลียน” แปลว่า สิ่งที่มีค่า เพี้ยนมาจากคำว่า เหยียน คือ ของมีค่า

- “ปะเหลียน” เพี้ยนมาจากคำในภาษามลายูจากเดิมว่า “ปราเลี่ยน” แปลว่า ทอง อย่างไรก็ตาม แม้ว่าจะยังไม่มีผู้ใดทราบถึงความหมายอันแท้จริงของคำว่าปะเหลียน แต่ปะเหลียนก็เป็นชื่อตำบลหนึ่งของอำเภอที่ติดต่อกับทิวเขาบรรทัดซึ่งกั้นแดนระหว่างจังหวัดตรัง กับจังหวัดพัทลุง ในสมัยก่อนชาวพัทลุงได้อพยพเข้ามาอยู่ในพื้นที่ตำบลปะเหลียนเป็นจำนวนมาก สำหรับที่ว่าการอำเภอปัจจุบัน ตั้งอยู่ที่บ้านท่าข้าม หมู่ที่ ๑ ตำบลท่าข้าม ซึ่งสมัยก่อนเป็นท่าเรือสำคัญที่ใช้ติดต่อคมนาคมกับจังหวัดชายแดนฝั่งทะเลอันดามันและมลายูหรือประเทศมาเลเซียในปัจจุบัน

### ลักษณะภูมิศาสตร์

อำเภอปะเหลียนมีพื้นที่ ๙๗๓.๑๓ ตารางกิโลเมตร (๖๐๗,๒๖๖.๒๕ ไร่) พื้นที่ตอนเหนือ และตะวันออกเฉียงเหนือเป็นที่ราบสูงริมทิวเขาบรรทัด ส่วนตอนใต้และตะวันตกเฉียงใต้ เป็นที่ราบชายฝั่งทะเลส่วนตอนกลางเป็นที่ราบ

### ลักษณะภูมิอากาศ

เป็นแบบมรสุม มี ๒ ฤดู คือ ฤดูฝนและฤดูแล้ง อยู่ในช่วงระยะเวลาตั้งแต่เดือนพฤษภาคม - กุมภาพันธ์ อุณหภูมิเฉลี่ย ๒๗ องศาเซลเซียส ปริมาณน้ำฝนประมาณ ๑.๕๐๐ มิลลิเมตรต่อปี ฤดูร้อน อยู่

ในช่วงระยะเวลาตั้งแต่เดือนกุมภาพันธ์ - พฤษภาคม อุณหภูมิเฉลี่ย ๓๒ องศาเซนติเกรด ปริมาณน้ำฝน ๕๐๐ มิลลิเมตรต่อปี

### การปกครองส่วนภูมิภาค

อำเภอปะเหลียนแบ่งพื้นที่การปกครองออกเป็น ตำบล หมู่บ้าน ได้แก่

๑. ท่าข้าม	(Tha Kham)	๙	หมู่บ้าน
๒. หุ่งยาว	(Thung Yao)	๗	หมู่บ้าน
๓. ปะเหลียน	(Palian)	๑๔	หมู่บ้าน
๔. บางด้วน	(Bang Duan)	๖	หมู่บ้าน
๕. บ้านนา	(Ban Na)	๑๒	หมู่บ้าน
๖. สุโสะ	(Suso)	๑๑	หมู่บ้าน
๗. ลิพัง	(Liphang)	๗	หมู่บ้าน
๘. เกาะสุกร	(Koh Sukon)	๔	หมู่บ้าน
๙. ท่าพญา	(Tha Phaya)	๔	หมู่บ้าน
๑๐. แหลมสอม	(Laem Som)	๑๑	หมู่บ้าน

### การปกครองส่วนท้องถิ่น

ท้องที่อำเภอปะเหลียน ประกอบด้วย องค์การปกครองส่วนท้องถิ่น ๑๒ แห่ง ได้แก่

๑. เทศบาลตำบลท่าข้าม	ครอบคลุมพื้นที่บางส่วนของตำบลท่าข้าม
๒. เทศบาลตำบลหุ่งยาว	ครอบคลุมพื้นที่บางส่วนของตำบลหุ่งยาว
๓. องค์การบริหารส่วนตำบลท่าข้าม	ครอบคลุมพื้นที่ตำบลท่าข้าม(เฉพาะนอกเขตเทศบาลตำบลท่าข้าม)
๔. องค์การบริหารส่วนตำบลหุ่งยาว	ครอบคลุมครอบคลุมพื้นที่ตำบลท่าข้าม (เฉพาะนอกเขตเทศบาลตำบลหุ่งยาว)
๕. องค์การบริหารส่วนตำบลปะเหลียน	ครอบคลุมพื้นที่ตำบลปะเหลียนทั้งตำบล
๖. องค์การบริหารส่วนตำบลบางด้วน	ครอบคลุมพื้นที่ตำบลบางด้วนทั้งตำบล
๗. องค์การบริหารส่วนตำบลบ้านนา	ครอบคลุมพื้นที่ตำบลบ้านนาทั้งตำบล
๘. องค์การบริหารส่วนตำบลสุโสะ	ครอบคลุมพื้นที่ตำบลสุโสะทั้งตำบล
๙. องค์การบริหารส่วนตำบลลิพัง	ครอบคลุมพื้นที่ตำบลลิพังทั้งตำบล
๑๐. องค์การบริหารส่วนตำบลเกาะสุกร	ครอบคลุมพื้นที่ตำบลเกาะสุกรทั้งตำบล
๑๑. องค์การบริหารส่วนตำบลท่าพญา	ครอบคลุมพื้นที่ตำบลท่าพญาทั้งตำบล
๑๒. องค์การบริหารส่วนตำบลแหลมสอม	ครอบคลุมพื้นที่ตำบลแหลมสอมทั้งตำบล

### ทรัพยากร

● ป่าไม้ อำเภอปะเหลียนมีพื้นที่ป่าสงวนแห่งชาติถึง ๓๑๕,๐๒๕ ไร่ หรือร้อยละ ๔๒ ของพื้นที่ อำเภอปะเหลียน แต่ในปัจจุบันป่าสงวนแห่งชาตินั้น ได้ถูกบุกรุกจับจองตัดไม้เพื่อเอาที่ดินไปทำการเกษตรไปมากแล้ว ซึ่งในบริเวณป่าไม้นี้ มีแหล่งท่องเที่ยวที่สำคัญ เช่น น้ำตกโตนเต๊ะ น้ำตกช่องเขาบรรทัด ภูเขาเจ็ดยอด น้ำตกฟาน เป็นต้น

● เต่าทะเล ชาวบ้านตำบลเกาะสุกรได้สังเกตเห็นถึงความสำคัญของการอนุรักษ์ มีการดูแลไข่เต่าที่มาฟักตัวบริเวณชายฝั่ง นอกจากนี้ในบริเวณนี้ยังมีรังนกนางแอ่น ซึ่งทางราชการจัดให้มีสัมปทานอยู่ที่เกาะเหลาเหลียง เกาะเกตรา ตำบลเกาะสุกร



● หญ้าทะเล พื้นที่อำเภอปะเหลียนบางส่วนเป็นชายฝั่งทะเลและเป็นเกาะบริเวณทะเลน้ำตื้น โดยเฉพาะชายฝั่งเกาะสุกร เป็นพื้นที่ที่มีพันธุ์หญ้าทะเลขึ้นเป็นจำนวนมาก จึงจำเป็นต้องอนุรักษ์เพื่อเป็นสถานที่วางไข่และเป็นแหล่งอาหารของสัตว์ทะเล

### เผ่าชาวกู

เงาะชาวกู หรือ “มันนิ” ซึ่งแปลว่า พวกเรา อาศัยอยู่ตามแนวทิวเขาบรรทัดในเขตตำบลลิพัง และตำบลปะเหลียน ทั้งหมดมีอยู่ประมาณ ๓๐ - ๓๕ คน แบ่งออกเป็นกลุ่มทั้งหมด ๔ กลุ่ม มันนิใส่เสื้อผ้าแบบสมัยใหม่ที่ชาวบ้านบริเวณนั้นบริจาคให้ พูดภาษาไทยถิ่นใต้ ได้ชัดเจน แต่ยังชอบอยู่ในป่า มันนิถือว่าเป็นทรัพยากรมนุษย์ที่เข้าใจวิถีทางธรรมชาติในป่ามากที่สุดเผ่าพันธุ์หนึ่ง

### เศรษฐกิจและสังคม

อาชีพ มีการประกอบอาชีพเกษตรกรรมเป็นหลัก ดังนี้

๑. ยางพารา	ร้อยละ ๗๕
๒. ปลูกข้าว	ร้อยละ ๗
๓. ทำไร่	ร้อยละ ๓
๔. เลี้ยงสัตว์	ร้อยละ ๒
๕. ประมง	ร้อยละ ๘
๖. อุตสาหกรรม อื่นๆ	ร้อยละ ๕

**ธนาคาร** จำนวน ๕ ธนาคาร คือ ธนาคารกรุงเทพ จำกัด สาขาปะเหลียน ธนาคารออมสิน ธนาคารไทยพาณิชย์ ธนาคารกรุงไทย และธนาคารเพื่อการเกษตรและสหกรณ์การเกษตร โดยทั้งหมดตั้งอยู่ที่ตำบลทุ่งยาว อำเภอปะเหลียน จังหวัดตรัง

### ศาสนา

มีผู้นับถือศาสนาอิสลาม ร้อยละ ๕๕.๖๐

มีผู้นับถือศาสนาพุทธ ร้อยละ ๔๔.๔๐

มีศาสนสถาน ดังนี้ วัด จำนวน ๙ วัด , สำนักสงฆ์ จำนวน ๘ แห่ง , มัสยิด จำนวน

๔๐ แห่ง และศาลเจ้า จำนวน ๔ แห่ง

### ประเพณีท้องถิ่น

๑. เทศกาลสงฆ์ทำปีเก่า ต้อนรับปีใหม่

๒. เทศกาลกินเจ

๓. งานลอยกระทง

๔. เทศกาลไหว้พระจันทร์

### การศึกษา มีสถานศึกษาดังต่อไปนี้

๑. ระดับประถมศึกษา จำนวน ๑๐ โรงเรียน นักเรียนประมาณ ๗,๕๐๐ คน

๒. ระดับมัธยมศึกษา จำนวน ๓ โรงเรียน นักเรียนประมาณ ๒,๕๐๐ คน

๓. สถานศึกษาของเอกชน (ชั้นอนุบาล-ประถมศึกษาปีที่ ๖) จำนวน ๔ โรงเรียน

ประมาณ ๒,๕๐๐ คน

๔. โรงเรียนตำรวจตระเวนชายแดน จำนวน ๒ โรงเรียน นักเรียนประมาณ ๒๔๐ คน

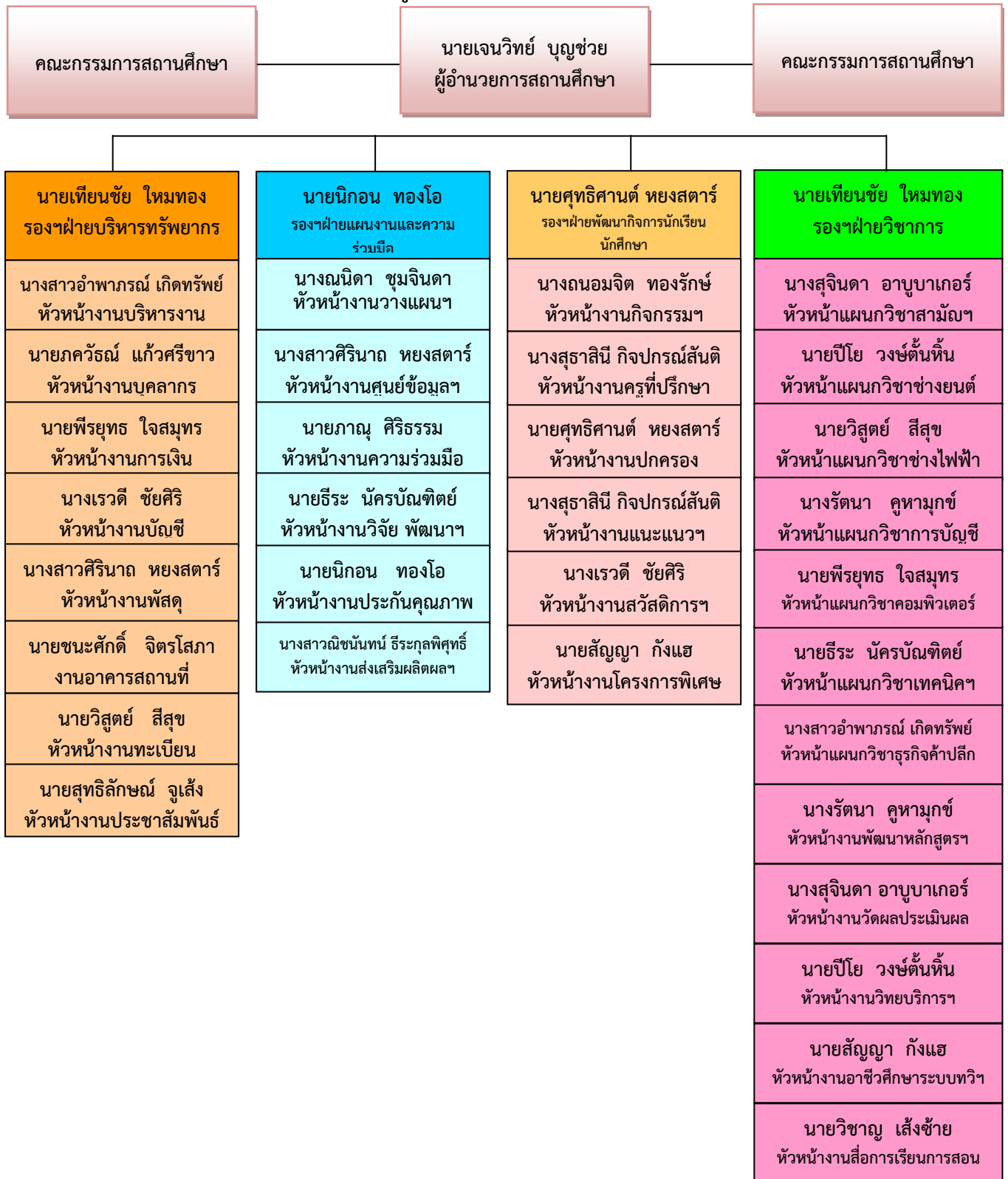
๕. ศูนย์พัฒนาเด็กเล็ก จำนวน ๒๒ แห่ง นักเรียนประมาณ ๑,๒๐๐ คน

๖. การศึกษาผู้ใหญ่แบบกลุ่มสนใจ มี ๖ กลุ่ม จำนวน ๑๐๐ คน

การศึกษาผู้ใหญ่หลักสูตรสายสามัญ มี จำนวน ๑,๖๐๐ คน การศึกษาผู้ใหญ่หลักสูตรสายอาชีพ จำนวน ๔๒๐ คน

๒.๒ ข้อมูลปัจจุบันของสถานศึกษา

๒.๒.๑ แผนภูมิการบริหารของสถานศึกษา



## ๒.๒.๒ คณะกรรมการบริหารสถานศึกษา

ตารางที่ ๒.๑ แสดงข้อมูลคณะกรรมการบริหารสถานศึกษา

ที่	ชื่อ - สกุล	ตำแหน่งในคณะกรรมการ	ระยะเวลาการดำรง ตำแหน่ง
๑	นายเจนวิทย์ บุญช่วย	ประธานกรรมการ	๑ ปี
๒	นายนิกอน ทองโอ	กรรมการ	๑ ปี
๓	นางสุจินดา อาบุดาเกอร์	กรรมการ	๑ ปี
๔	นายธีระ นัคราบัณฑิตย์	กรรมการ	๑ ปี
๕	นายพิรยุทธ ใจสมุทร	กรรมการ	๑ ปี
๖	นางสาวศิรินาถ หยงสตาร์	กรรมการ	๑ ปี
๗	นายศุทธิศานต์ หยงสตาร์	กรรมการ	๑ ปี
๘	นายปิโย วงษ์ต้นหิน	กรรมการ	๑ ปี
๙	นายวิสุตย์ สีสุข	กรรมการ	๑ ปี
๑๐	นางรัตนา คูหามุกข์	กรรมการ	๑ ปี
๑๑	นางถนอมจิต ทองรักษ์	กรรมการ	๑ ปี
๑๒	นายเทียนชัย ไหมทอง	กรรมการและเลขานุการ	๑ ปี
๑๓	นายภควัฒน์ แก้วศรีขาว	กรรมการและผู้ช่วยเลขานุการ	๑ ปี

## ๒.๒.๓ จำแนกครู จำแนกตามแผนกวิชา /สาขาวิชา/สาขางาน

ตารางที่ ๒.๒ แสดงข้อมูลครูจำแนกตามแผนกวิชา/สาขาวิชา/สาขางาน

สาขาวิชา/สาขางาน	จำนวน (คน)	สถานภาพ		ใบประกอบ วิชาชีพ		วุฒิการศึกษา			
		ครูประจำ	ครูพิเศษ	มี	ไม่มี	ปริญญาเอก	ปริญญาโท	ปริญญาตรี	ต่ำกว่า ปริญญาตรี
<b>ประเภทวิชา</b> <b>อุตสาหกรรม</b> สาขาวิชาเครื่องกล สาขาวิชาเทคนิคเครื่องกล สาขางานยานยนต์ สาขางานเทคนิคยานยนต์ สาขางานตัวถังและสีรถยนต์	3	3	0	3	0	0	0	3	0
<b>ประเภทวิชา</b> <b>อุตสาหกรรม</b> สาขาวิชาช่างไฟฟ้ากำลัง สาขางานช่างไฟฟ้ากำลัง	4	3	1	4	0	0	0	4	0
<b>ประเภทวิชา</b> <b>พาณิชยกรรม</b> สาขาวิชาคอมพิวเตอร์ธุรกิจ สาขางานคอมพิวเตอร์ธุรกิจ สาขาวิชาการบัญชี สาขางานการบัญชี สาขาวิชาธุรกิจค้าปลีก สาขางานธุรกิจค้าปลีก	3 4	2 2	1 2	3 4	0 0	0 0	0 0	3 4	0 0
แผนกวิชาสามัญสัมพันธ์	4	3	2	4	1	0	1	4	0
แผนกวิชาเทคนิคพื้นฐาน	1	1	0	1	0	0	1	0	0

## ๒.๒.๔ จำนวนครูบุคลากรทางการศึกษา

ตารางที่ ๒.๓ แสดงข้อมูลครูบุคลากรทางการศึกษา

ฝ่าย/แผนกวิชา/งาน	จำนวน (คน)	สถานภาพ			
		ข้าราชการ	พนักงาน ราชการ	ลูกจ้างประจำ	ลูกจ้าง ชั่วคราว
<b>ฝ่ายบริหารทรัพยากร</b>					
- งานบริหารงานทั่วไป	๕	๒	-	-	๓
- งานบุคลากร	๔	๓	-	-	๑
- งานการเงิน	๒	๑	-	-	๑
- งานการบัญชี	๑	-	-	-	๑
- งานพัสดุ	๖	๓	-	-	๓
- งานอาคารสถานที่	๑	๑	๒	-	๖
- งานทะเบียน	๔	๑	๑	-	๒
- งานประชาสัมพันธ์	๕	๒	-	-	๓
<b>รวม ๘ งาน</b>					
<b>ฝ่ายแผนงานและความร่วมมือ</b>					
- งานวางแผนและงบประมาณ	๓	๑	-	-	๒
- งานศูนย์ข้อมูลสารสนเทศ	๔	๑	-	-	๓
- งานความร่วมมือ	๓	๑	๑	-	๑
- งานวิจัย พัฒนา นวัตกรรม และสิ่งประดิษฐ์	๓	๑	-	-	๒
- งานประกันคุณภาพและ มาตรฐานการศึกษา	๓	๒	-	-	๑
- งานส่งเสริมผลิตผล การค้าและ ประกอบธุรกิจ	๓	-	-	-	๓
<b>รวม ๖ งาน</b>					
<b>ฝ่ายพัฒนากิจการนักเรียนนักศึกษา</b>					
- งานกิจกรรมนักเรียนนักศึกษา	๖	๑	-	-	๕
- งานครูที่ปรึกษา	๓	-	๑	-	๒
- งานปกครอง	๔	๒	๑	-	๑
- งานแนะแนวอาชีพฯ	๔	๑	๑	-	๒
- งานสวัสดิการนักเรียน นักศึกษา	๕	-	๑	-	๔
- งานโครงการพิเศษและบริการชุมชน	๓	-	๑	-	๒
<b>รวม ๖ งาน</b>					

ฝ่าย/แผนกวิชา/งาน	จำนวน (คน)	สถานภาพ			
		ข้าราชการ	พนักงาน ราชการ	ลูกจ้างประจำ	ลูกจ้าง ชั่วคราว
<b>ฝ่ายวิชาการ</b>					
- งานพัฒนาหลักสูตรการเรียนการสอน	๒	-	๑	-	๑
- งานวัดผลและประเมินผล	๓	๑	-	-	๒
- งานวิทยบริการและห้องสมุด	๒	๑	-	-	๑
- งานอาชีพศึกษาระบบทวิภาคี	๔	-	๒	-	๒
- งานสื่อการเรียนการสอน	๓	๒	-	-	๑
<b>รวม ๕ งาน</b>					

## ๒.๒.๕ จำนวนผู้เรียนจำแนกตามระดับ/สาขางาน และชั้นปี

ตารางที่ ๒.๔ แสดงข้อมูลผู้เรียนจำแนกตามระดับ/สาขางาน และชั้นปี

หลักสูตร/ประเภทวิชา	ชั้นปี									รวม
	๑			๒			๓			
	ปกติ	ทวิภาคี	เทียบโอน	ปกติ	ทวิภาคี	เทียบโอน	ปกติ	ทวิภาคี	เทียบโอน	
<b>ระดับ ปวช.</b>										
- สาขางานยานยนต์	๓๙	-	-	๑๖	-	-	๑๗	-	-	๗๒
- สาขางานไฟฟ้ากำลัง	๑๐	-	-	๙	-	-	๗	-	-	๒๖
- สาขางานบัญชี	๖	-	-	๔	-	-	๘	-	-	๑๘
- สาขางานคอมพิวเตอร์ธุรกิจ	๗	-	-	๕	-	-	๓	-	-	๑๕
- สาขางานธุรกิจค้าปลีก	-	๖	-	-	๒	-	-	-	-	๘
<b>รวม</b>	<b>๖๒</b>	<b>๖</b>	<b>-</b>	<b>๓๔</b>	<b>๒</b>	<b>-</b>	<b>๓๕</b>	<b>-</b>	<b>-</b>	<b>๑๓๙</b>
<b>ระดับ ปวส.</b>										
- สาขางานเทคนิคยานยนต์	-	-	-	-	๖	-	-	-	-	๖
- สาขางานตัวถังและสีรถยนต์	-	๗	-	-	๗	-	-	-	-	๑๔
- สาขางานติดตั้งไฟฟ้า	-	-	๑๓	-	๑๑	-	-	-	-	๒๔
- สาขางานการบัญชี	-	-	๕	-	๕	-	-	-	-	๑๐
- สาขางานคอมพิวเตอร์ธุรกิจ	-	๙	-	-	๕	-	-	-	-	๑๔
- การจัดการทั่วไป	-	-	๖	-	-	-	-	-	-	๖
<b>รวม</b>	<b>-</b>	<b>๑๖</b>	<b>๒๔</b>	<b>-</b>	<b>๓๔</b>	<b>-</b>	<b>-</b>	<b>-</b>	<b>-</b>	<b>๗๔</b>
<b>รวมทั้งหมด</b>	<b>๖๒</b>	<b>๒๒</b>	<b>๒๔</b>	<b>๓๔</b>	<b>๓๖</b>	<b>-</b>	<b>๓๕</b>	<b>-</b>	<b>-</b>	<b>๒๑๓</b>

## ๒.๒.๖ จำนวนผู้เรียนจำแนกตามระดับ สาขางาน และชั้นปี (ทวิศึกษา)

ตารางที่ ๒.๕ แสดงข้อมูลผู้เรียนจำแนกตามระดับ สาขางาน และชั้นปี (ทวิศึกษา)

ระดับ / สาขางาน	ชั้นปี			รวม
	๑	๒	๓	
<b>ระดับ ปวช.</b>				
- สาขางานไฟฟ้ากำลัง	-	-	-	๑๔
<b>รวมทั้งหมด</b>	<b>-</b>	<b>-</b>	<b>-</b>	<b>๑๔</b>

๒.๒.๗ จำนวนผู้เรียนสะสมหน่วยกิตเพื่อเตรียมเข้าสู่หลักสูตรประกาศนียบัตรวิชาชีพชั้นสูง

ตารางที่ ๒.๖ แสดงข้อมูลผู้เรียนสะสมหน่วยกิตเพื่อเตรียมเข้าสู่หลักสูตรประกาศนียบัตรวิชาชีพชั้นสูง

ระดับ / สาขางาน	ชั้นปี			รวม
	๑	๒	๓	
ระดับ ปวช.				
- สาขางานยานยนต์	-	-	-	๓๘
- สาขางานไฟฟ้ากำลัง	-	-	-	๑๐
- สาขางานคอมพิวเตอร์ธุรกิจ	-	-	-	๑๙
รวมทั้งหมด	-	-	-	๖๗

๒.๒.๘ จำนวนผู้เรียนฝึกอบรมวิชาชีพพระยะสั้น

ตารางที่ ๒.๗ แสดงข้อมูลผู้เรียนฝึกอบรมวิชาชีพพระยะสั้น

ระดับ / สาขางาน	ชั้นปี			รวม
	๑	๒	๓	
- ๑๐๘ อาชีพ	-	-	-	๑,๓๒๗
- ๓๖ ชั่วโมง	-	-	-	๑๓๑
- ๕๔ ชั่วโมง	-	-	-	๑๗๒
- ๗๒ ชั่วโมง	-	-	-	๑๐๐
รวมทั้งหมด	-	-	-	๑,๗๓๐

๒.๒.๙ จำนวนผู้สำเร็จการศึกษา

(๑) จำนวนผู้สำเร็จการศึกษา (ปกติ/ทวิภาคี/เทียบโอน)

ตารางที่ ๒.๘ แสดงข้อมูลจำนวนผู้สำเร็จการศึกษา (ปกติ/ทวิภาคี/เทียบโอน)

ระดับ/สาขางาน	จำนวน			รวม
	ปกติ	ทวิภาคี	เทียบโอน	
ระดับ ปวช.				
- สาขางานยานยนต์	๑๔	-	-	๑๔
- สาขางานไฟฟ้ากำลัง	๓	-	-	๓
- สาขางานบัญชี	๖	-	-	๖
- สาขางานคอมพิวเตอร์ธุรกิจ	๔	-	-	๔
รวม	๒๗	-	-	๒๗



ระดับ/สาขางาน	จำนวน			รวม
	ปกติ	ทวีภาคี	เทียบโอน	
ระดับ ปวส.				
- สาขางานเทคนิคยานยนต์	๖	๕	-	๑๑
- สาขางานตัวถังและสีรถยนต์	๖	-	-	๖
- สาขางานติดตั้งไฟฟ้า	๙	-	-	๙
- สาขางานการบัญชี	๕	๓	-	๘
- สาขางานคอมพิวเตอร์ธุรกิจ	๔	๒	-	๖
- สาขางานการจัดการทั่วไป	-	-	-	-
รวม	๓๐	๑๐	-	๔๐
<b>รวมทั้งหมด</b>	<b>๕๗</b>	<b>๙</b>	<b>-</b>	<b>๖๖</b>

(๒) จำนวนผู้สำเร็จการศึกษา (ทวีคศึกษา)

- คน

### ๒.๓ เกียรติประวัติของสถานศึกษา

#### ๒.๓.๑ รางวัลและผลงานของสถานศึกษา

๒.๓.๑.๑ จัดสอน ๑๐๘ อาชีพ วิชาการทำดอกไม้จากใบเตยหอม และวิชาการทำการบูรหอม ตลอดทั้งจัดทำโครงสร้างป้ายทางเข้าโรงเรียนตำรวจตระเวนชายแดนบ้านหินจอก

๒.๓.๑.๒ โครงการ Fix It Center

๒.๓.๑.๓ โครงการอาชีพอาสา เทศกาลปีใหม่ และเทศกาลสงกรานต์

๒.๓.๑.๔ เครื่องทำน้ำเย็นจากแผ่นแพนเทียบ ได้รับรางวัลรองชนะเลิศ อันดับ ๔ ประเภทที่ ๔ สิ่งประดิษฐ์ด้านการอนุรักษ์พลังงาน ระดับอาชีวศึกษาจังหวัดตรัง ประจำปีการศึกษา ๒๕๕๙ ในระหว่างวันที่ ๒๓ - ๒๔ พฤศจิกายน ๒๕๕๙ ณ วิทยาลัยการอาชีพตรัง อำเภอเมือง จังหวัดตรัง

๒.๓.๑.๕ มีดกรีตใบตอง ได้รับรางวัลรองชนะเลิศ อันดับ ๓ การประกวดองค์ความรู้ การนำเสนอผลงานวิจัยนวัตกรรมและสิ่งประดิษฐ์ของคนรุ่นใหม่ ภาษาอังกฤษ ระดับอาชีวศึกษาจังหวัดตรัง ประจำปีการศึกษา ๒๕๕๙ ในระหว่างวันที่ ๒๓ - ๒๔ พฤศจิกายน ๒๕๕๙ ณ วิทยาลัยการอาชีพตรัง อำเภอเมือง จังหวัดตรัง

๒.๓.๑.๖ อุปกรณ์ช่วยใส่สายเบรกมือรถยนต์ ได้รับรางวัลรองชนะเลิศ อันดับ ๒ ประเภทที่ ๒ สิ่งประดิษฐ์ด้านการประกอบอาชีพ ระดับอาชีวศึกษาจังหวัดตรัง ประจำปีการศึกษา ๒๕๕๙ ในระหว่างวันที่ ๒๓ - ๒๔ พฤศจิกายน ๒๕๕๙ ณ วิทยาลัยการอาชีพตรัง อำเภอเมือง จังหวัดตรัง

๒.๓.๑.๗ ป้ายจราจรพลังงานแสงอาทิตย์ ได้รับรางวัลชนะเลิศ ประเภทที่ ๔ สิ่งประดิษฐ์ด้านการอนุรักษ์พลังงาน ระดับอาชีวศึกษาจังหวัดตรัง ประจำปีการศึกษา ๒๕๕๙ ในระหว่างวันที่ ๒๓ - ๒๔ พฤศจิกายน ๒๕๕๙ ณ วิทยาลัยการอาชีพตรัง อำเภอเมือง จังหวัดตรัง

๒.๓.๑.๘ เซ็นเซอร์อัจฉริยะประหยัดพลังงานไฟฟ้า ได้รับรางวัลรองชนะเลิศ อันดับ ๑ ประเภทที่ ๔ สิ่งประดิษฐ์ด้านการอนุรักษ์พลังงาน ระดับอาชีวศึกษาจังหวัดตรัง ประจำปีการศึกษา ๒๕๕๙ ในระหว่างวันที่ ๒๓ - ๒๔ พฤศจิกายน ๒๕๕๙ ณ วิทยาลัยการอาชีพตรัง อำเภอเมือง จังหวัดตรัง

๒.๓.๑.๙ ขนมข้าวพองตัด ได้รับรางวัลรองชนะเลิศ อันดับ ๔ ประเภทที่ ๗ สิ่งประดิษฐ์ด้านผลิตภัณฑ์อาหาร ระดับอาชีวศึกษาจังหวัดตรัง ประจำปีการศึกษา ๒๕๕๙ ในระหว่างวันที่ ๒๓ - ๒๔ พฤศจิกายน ๒๕๕๙ ณ วิทยาลัยการอาชีพตรัง อำเภอเมือง จังหวัดตรัง

๒.๓.๑.๑๐ กล้วยฉาบหลากรส ได้รับรางวัลรองชนะเลิศ อันดับ ๓ ประเภทที่ ๗ สิ่งประดิษฐ์ด้านผลิตภัณฑ์อาหารระดับอาชีวศึกษาจังหวัดตรัง ประจำปีการศึกษา ๒๕๕๙ ในระหว่างวันที่ ๒๓ - ๒๔ พฤศจิกายน ๒๕๕๙ ณ วิทยาลัยการอาชีพตรัง อำเภอเมือง จังหวัดตรัง

๒.๓.๑.๑๑ ขนมเกสรลำเจียก ข้าวโรยเบอร์รี่ ได้รับรางวัลชนะเลิศ ประเภทที่ ๗ สิ่งประดิษฐ์ด้านผลิตภัณฑ์อาหาร ระดับอาชีวศึกษาจังหวัดตรัง ประจำปีการศึกษา ๒๕๕๙ ในระหว่างวันที่ ๒๓ - ๒๔ พฤศจิกายน ๒๕๕๙ ณ วิทยาลัยการอาชีพตรัง อำเภอเมือง จังหวัดตรัง

๒.๓.๑.๑๒ OR โค้ดส่งเสริมการอนุรักษ์พลังงานไฟฟ้าของเครื่องใช้ไฟฟ้าในครัวเรือน ได้รับรางวัลชนะเลิศ ประเภทที่ ๑๐ สิ่งประดิษฐ์ด้านนวัตกรรมซอฟต์แวร์และระบบสมองกลฝังตัว ระดับอาชีวศึกษาจังหวัดตรัง ประจำปีการศึกษา ๒๕๕๙ ในระหว่างวันที่ ๒๓ - ๒๔ พฤศจิกายน ๒๕๕๙ ณ วิทยาลัยการอาชีพตรัง อำเภอเมือง จังหวัดตรัง

๒.๓.๑.๑๓ เครื่องทำน้ำเย็นจากแผ่นแพนเทียม ได้รับรางวัลชมเชย ประเภทที่ ๔ สิ่งประดิษฐ์ด้านการอนุรักษ์พลังงาน ระดับภาคใต้ ประจำปีการศึกษา ๒๕๕๙ ในระหว่างวันที่ ๑๕ - ๑๘ ธันวาคม ๒๕๕๙ ณ โรงแรมนิภาการ์เด้น จังหวัดสุราษฎร์ธานี

๒.๓.๑.๑๔ มีดกรีดใบตอง ได้รับรางวัลชมเชย การประกวดองค์ความรู้ การนำเสนอผลงานวิจัยนวัตกรรมและสิ่งประดิษฐ์ของคนรุ่นใหม่ ภาคภาษาอังกฤษ ระดับภาคใต้ ประจำปีการศึกษา ๒๕๕๙ ในระหว่างวันที่ ๑๕ - ๑๘ ธันวาคม ๒๕๕๙ ณ โรงแรมนิภาการ์เด้น จังหวัดสุราษฎร์ธานี

๒.๓.๑.๑๕ อุปกรณ์ช่วยใส่สายเบรกมือรถยนต์ ได้รับรางวัลชมเชย ประเภทที่ ๒ สิ่งประดิษฐ์ด้านการประกอบอาชีพ ระดับภาคใต้ ประจำปีการศึกษา ๒๕๕๙ ในระหว่างวันที่ ๑๕ - ๑๘ ธันวาคม ๒๕๕๙ ณ โรงแรมนิภาการ์เด้น จังหวัดสุราษฎร์ธานี

๒.๓.๑.๑๖ ป้ายจราจรพลังงานแสงอาทิตย์ ได้รับรางวัลชมเชย ประเภทที่ ๔ สิ่งประดิษฐ์ด้านการอนุรักษ์พลังงาน ระดับภาคใต้ ประจำปีการศึกษา ๒๕๕๙ ในระหว่างวันที่ ๑๕ - ๑๘ ธันวาคม ๒๕๕๙ ณ โรงแรมนิภาการ์เด้น จังหวัดสุราษฎร์ธานี

๒.๓.๑.๑๗ เซ็นเซอร์อัจฉริยะประหยัดพลังงานไฟฟ้า ได้รับรางวัลชมเชย ประเภทที่ ๔ สิ่งประดิษฐ์ด้านการอนุรักษ์พลังงาน ระดับภาคใต้ ประจำปีการศึกษา ๒๕๕๙ ในระหว่างวันที่ ๑๕ - ๑๘ ธันวาคม ๒๕๕๙ ณ โรงแรมนิภาการ์เด้น จังหวัดสุราษฎร์ธานี

๒.๓.๑.๑๘ ขนมข้าวพองตัด ได้รับรางวัลชมเชย ประเภทที่ ๗ สิ่งประดิษฐ์ด้านผลิตภัณฑ์อาหาร ระดับภาคใต้ ประจำปีการศึกษา ๒๕๕๙ ในระหว่างวันที่ ๑๕ - ๑๘ ธันวาคม ๒๕๕๙ ณ โรงแรมนิภาการ์เด้น จังหวัดสุราษฎร์ธานี

๒.๓.๑.๑๙ กล้วยฉาบหลากรส ได้รับรางวัลชมเชย ประเภทที่ ๗ สิ่งประดิษฐ์ด้านผลิตภัณฑ์อาหาร ระดับภาคใต้ ประจำปีการศึกษา ๒๕๕๙ ในระหว่างวันที่ ๑๕ - ๑๘ ธันวาคม ๒๕๕๙ ณ โรงแรมนิภาการ์เด้น จังหวัดสุราษฎร์ธานี

๒.๓.๑.๒๐ ขนมเกสรลำเจียก ข้าวโรยเบอร์รี่ ได้รับรางวัลชมเชย ประเภทที่ ๗ สิ่งประดิษฐ์ด้านผลิตภัณฑ์อาหาร ระดับภาคใต้ ประจำปีการศึกษา ๒๕๕๙ ในระหว่างวันที่ ๑๕ - ๑๘ ธันวาคม ๒๕๕๙ ณ โรงแรมนิภาการ์เด้น จังหวัดสุราษฎร์ธานี

๒.๓.๑.๒๑ OR โค้ดส่งเสริมการอนุรักษ์พลังงานไฟฟ้าของเครื่องใช้ไฟฟ้าในครัวเรือน ได้รับรางวัลชมเชย ประเภทที่ ๑๐ สิ่งประดิษฐ์ด้านนวัตกรรมซอฟต์แวร์และระบบสมองกลฝังตัว ระดับภาคใต้ ประจำปีการศึกษา ๒๕๕๙ ในระหว่างวันที่ ๑๕ - ๑๘ ธันวาคม ๒๕๕๙ ณ โรงแรมนิภาการ์เด้น จังหวัดสุราษฎร์ธานี

## ๒.๓.๒ รางวัลและผลงานของผู้บริหาร

๒.๓.๒.๑ โครงการ Fix It Center

๒.๓.๒.๒ โครงการอาชีพอะสา

๒.๓.๒.๓ โครงการเปิดบ้านคนพันธ์ R การอาชีพปะเหลียน ๖๐

๒.๓.๒.๔ โครงการประกวดสิ่งประดิษฐ์ของคนรุ่นใหม่ ระดับ อศจ. และระดับภาค

๒.๓.๒.๕ นักศึกษาแผนกวิชาช่างไฟฟ้ากำลัง ผ่านการทดสอบมาตรฐานฝีมือแรงงานแห่งชาติ สาขาติดตั้งไฟฟ้าภายในอาคาร ระดับ ๑ จำนวน ๔ คน

๒.๓.๒.๖ นายเจนวิทย์ บุญช่วย ผู้อำนวยการ ได้รับมอบหมายให้จัดสอน ๑๐๘ อาชีพ วิชาการทำดอกไม้จากใบเตยหอม และวิชาการทำการบูรหอม ตลอดทั้งจัดทำโครงสร้างป้ายทางเข้าโรงเรียน ตำรวจตระเวนชายแดนบ้านหินจอก และร่วมโต๊ะเสวยพระกระยาหารกลางวันในโรงกาสมเด็จพะเทพรัตนราชสุดาฯ สยามบรมราชกุมารี ทรงเสด็จพระราชดำเนินโรงเรียนตำรวจตระเวนชายแดนบ้านหินจอก ตำบลลิพัง อำเภอปะเหลียน จังหวัดตรัง

๒.๓.๒.๗ นายเจนวิทย์ บุญช่วย ผู้อำนวยการ ได้รับคัดเลือกให้เป็นข้าราชการดีเด่นจาก ศูนย์ อำนวยการบริหารจังหวัดชายแดนภาคใต้ ประจำปี ๒๕๕๙

๒.๓.๒.๘ นายเจนวิทย์ บุญช่วย ผู้อำนวยการ ได้รับเกียรติเข้ารับปริญญาคุณวุฒิบัณฑิต กิตติมศักดิ์จาก Universal Ministries Of The King College (UMKC) ซึ่งเป็นสถาบันการศึกษา ระดับอุดมศึกษา เพื่อศาสนา สันติภาพ การพัฒนาสังคม และประชาธิปไตย สาขาการเปลี่ยนแปลงสังคม ในวันที่ ๒๕ มีนาคม ๒๕๖๐ ณ โรงแรมโซมาเทวี รีสอร์ท แอนด์สปา เมืองเมืองเรียบประเทศกัมพูชา

### ๒.๓.๓ รางวัลและผลงานของครู และบุคลากรทางการศึกษา

๒.๓.๓.๑ ครูที่ปรึกษาผลงานสิ่งประดิษฐ์ของคนรุ่นใหม่

๒.๓.๓.๒ คณะกรรมการตัดสิน “ประชารัฐร่วมพัฒนา สูดยอนนวัตกรรมอาชีวศึกษา” การประกวดสิ่งประดิษฐ์ของคนรุ่นใหม่ ระดับอาชีวศึกษาจังหวัดตรัง ปีการศึกษา ๒๕๕๙

### ๒.๓.๔ รางวัลและผลงานของผู้เรียน

๒.๓.๔.๑ เครื่องทำน้ำเย็นจากแผ่นแพนเทีย ได้รับรางวัลรองชนะเลิศ อันดับ ๔ ประเภทที่ ๔ สิ่งประดิษฐ์ด้านการอนุรักษ์พลังงาน ระดับอาชีวศึกษาจังหวัดตรัง ประจำปีการศึกษา ๒๕๕๙ ในระหว่างวันที่ ๒๓ - ๒๔ พฤศจิกายน ๒๕๕๙ ณ วิทยาลัยการอาชีพตรัง อำเภอเมือง จังหวัดตรัง

๒.๓.๔.๒ มีดกรีดใบตอง ได้รับรางวัลรองชนะเลิศ อันดับ ๓ การประกวดองค์ความรู้ การนำเสนอผลงานวิจัยนวัตกรรมและสิ่งประดิษฐ์ของคนรุ่นใหม่ ภาคภาษาอังกฤษ ระดับอาชีวศึกษาจังหวัดตรัง ประจำปีการศึกษา ๒๕๕๙ ในระหว่างวันที่ ๒๓ - ๒๔ พฤศจิกายน ๒๕๕๙ ณ วิทยาลัยการอาชีพตรัง อำเภอเมือง จังหวัดตรัง

๒.๓.๔.๓ อุปกรณ์ช่วยใส่สายเบรกมือรถยนต์ ได้รับรางวัลรองชนะเลิศ อันดับ ๒ ประเภทที่ ๒ สิ่งประดิษฐ์ด้านการประกอบอาชีพ ระดับอาชีวศึกษาจังหวัดตรัง ประจำปีการศึกษา ๒๕๕๙ ในระหว่างวันที่ ๒๓ - ๒๔ พฤศจิกายน ๒๕๕๙ ณ วิทยาลัยการอาชีพตรัง อำเภอเมือง จังหวัดตรัง

๒.๓.๔.๔ ป้ายจราจรพลังงานแสงอาทิตย์ ได้รับรางวัลชนะเลิศ ประเภทที่ ๔ สิ่งประดิษฐ์ด้านการอนุรักษ์พลังงาน ระดับอาชีวศึกษาจังหวัดตรัง ประจำปีการศึกษา ๒๕๕๙ ในระหว่างวันที่ ๒๓ - ๒๔ พฤศจิกายน ๒๕๕๙ ณ วิทยาลัยการอาชีพตรัง อำเภอเมือง จังหวัดตรัง

๒.๓.๔.๕ เซ็นเซอร์อัจฉริยะประหยัดพลังงานไฟฟ้า ได้รับรางวัลรองชนะเลิศ อันดับ ๑ ประเภทที่ ๔ สิ่งประดิษฐ์ด้านการอนุรักษ์พลังงาน ระดับอาชีวศึกษาจังหวัดตรัง ประจำปีการศึกษา ๒๕๕๙ ในระหว่างวันที่ ๒๓ - ๒๔ พฤศจิกายน ๒๕๕๙ ณ วิทยาลัยการอาชีพตรัง อำเภอเมือง จังหวัดตรัง

๒.๓.๔.๖ ขนมห้าวพองตัด ได้รับรางวัลรองชนะเลิศ อันดับ ๔ ประเภทที่ ๗ สิ่งประดิษฐ์ด้านผลิตภัณฑ์อาหาร ระดับอาชีวศึกษาจังหวัดตรัง ประจำปีการศึกษา ๒๕๕๙ ในระหว่างวันที่ ๒๓ - ๒๔ พฤศจิกายน ๒๕๕๙ ณ วิทยาลัยการอาชีพตรัง อำเภอเมือง จังหวัดตรัง

๒.๓.๔.๗ กล้วยฉาบหลากรส ได้รับรางวัลรองชนะเลิศ อันดับ ๓ ประเภทที่ ๗ สิ่งประดิษฐ์ด้านผลิตภัณฑ์อาหารระดับอาชีวศึกษาจังหวัดตรัง ประจำปีการศึกษา ๒๕๕๙ ในระหว่างวันที่ ๒๓ - ๒๔ พฤศจิกายน ๒๕๕๙ ณ วิทยาลัยการอาชีพตรัง อำเภอเมือง จังหวัดตรัง

๒.๓.๔.๘ ขนมเกสรลำเจียก ข้าวไรย์เบอร์รี่ ได้รับรางวัลชนะเลิศ ประเภทที่ ๗ สิ่งประดิษฐ์ด้านผลิตภัณฑ์อาหาร ระดับอาชีวศึกษาจังหวัดตรัง ประจำปีการศึกษา ๒๕๕๙ ในระหว่างวันที่ ๒๓ - ๒๔ พฤศจิกายน ๒๕๕๙ ณ วิทยาลัยการอาชีพตรัง อำเภอเมือง จังหวัดตรัง

๒.๓.๔.๙ OR โค้ดส่งเสริมการอนุรักษ์พลังงานไฟฟ้าของเครื่องใช้ไฟฟ้าในครัวเรือน ได้รับรางวัลชนะเลิศ ประเภทที่ ๑๐ สิ่งประดิษฐ์ด้านนวัตกรรมซอฟต์แวร์และระบบสมองกลฝังตัว ระดับอาชีวศึกษาจังหวัดตรัง ประจำปีการศึกษา ๒๕๕๙ ในระหว่างวันที่ ๒๓ - ๒๔ พฤศจิกายน ๒๕๕๙ ณ วิทยาลัยการอาชีพตรัง อำเภอเมือง จังหวัดตรัง

๒.๓.๔.๑๐ เครื่องทำน้ำเย็นจากแผ่นแพนทีย์ ได้รับรางวัลชมเชย ประเภทที่ ๔ สิ่งประดิษฐ์ด้านการอนุรักษ์พลังงาน ระดับภาคใต้ ประจำปีการศึกษา ๒๕๕๙ ในระหว่างวันที่ ๑๕ - ๑๘ ธันวาคม ๒๕๕๙ ณ โรงแรมนิภาการ์เด้น จังหวัดสุราษฎร์ธานี

๒.๓.๔.๑๑ มีดกรีดใบตอง ได้รับรางวัลชมเชย การประกวดองค์ความรู้ การนำเสนอผลงานวิจัยนวัตกรรมและสิ่งประดิษฐ์ของคนรุ่นใหม่ ภาคภาษาอังกฤษ ระดับภาคใต้ ประจำปีการศึกษา ๒๕๕๙ ในระหว่างวันที่ ๑๕ - ๑๘ ธันวาคม ๒๕๕๙ ณ โรงแรมนิภาการ์เด้น จังหวัดสุราษฎร์ธานี

๒.๓.๔.๑๒ อุปกรณ์ช่วยใส่สายเบรกมือรถยนต์ ได้รับรางวัลชมเชย ประเภทที่ ๒ สิ่งประดิษฐ์ด้านการประกอบอาชีพ ระดับภาคใต้ ประจำปีการศึกษา ๒๕๕๙ ในระหว่างวันที่ ๑๕ - ๑๘ ธันวาคม ๒๕๕๙ ณ โรงแรมนิภาการ์เด้น จังหวัดสุราษฎร์ธานี

๒.๓.๔.๑๓ ป้ายจราจรพลังงานแสงอาทิตย์ ได้รับรางวัลชมเชย ประเภทที่ ๔ สิ่งประดิษฐ์ด้านการอนุรักษ์พลังงาน ระดับภาคใต้ ประจำปีการศึกษา ๒๕๕๙ ในระหว่างวันที่ ๑๕ - ๑๘ ธันวาคม ๒๕๕๙ ณ โรงแรมนิภาการ์เด้น จังหวัดสุราษฎร์ธานี

๒.๓.๔.๑๔ เซ็นเซอร์อัจฉริยะประหยัดพลังงานไฟฟ้า ได้รับรางวัลชมเชย ประเภทที่ ๔ สิ่งประดิษฐ์ด้านการอนุรักษ์พลังงาน ระดับภาคใต้ ประจำปีการศึกษา ๒๕๕๙ ในระหว่างวันที่ ๑๕ - ๑๘ ธันวาคม ๒๕๕๙ ณ โรงแรมนิภาการ์เด้น จังหวัดสุราษฎร์ธานี

๒.๓.๔.๑๕ ขนมห้าวพองตัด ได้รับรางวัลชมเชย ประเภทที่ ๗ สิ่งประดิษฐ์ด้านผลิตภัณฑ์อาหาร ระดับภาคใต้ ประจำปีการศึกษา ๒๕๕๙ ในระหว่างวันที่ ๑๕ - ๑๘ ธันวาคม ๒๕๕๙ ณ โรงแรมนิภาการ์เด้น จังหวัดสุราษฎร์ธานี

๒.๓.๔.๑๖ กล้วยฉาบหลากรส ได้รับรางวัลชมเชย ประเภทที่ ๗ สิ่งประดิษฐ์ด้านผลิตภัณฑ์อาหาร ระดับภาคใต้ ประจำปีการศึกษา ๒๕๕๙ ในระหว่างวันที่ ๑๕ - ๑๘ ธันวาคม ๒๕๕๙ ณ โรงแรมนิภาการ์เด้น จังหวัดสุราษฎร์ธานี

๒.๓.๔.๑๗ ขนมเกสรลำเจียก ข้าวไรย์เบอร์รี่ ได้รับรางวัลชมเชย ประเภทที่ ๗ สิ่งประดิษฐ์ด้านผลิตภัณฑ์อาหาร ระดับภาคใต้ ประจำปีการศึกษา ๒๕๕๙ ในระหว่างวันที่ ๑๕ - ๑๘ ธันวาคม ๒๕๕๙ ณ โรงแรมนิภาการ์เด้น จังหวัดสุราษฎร์ธานี

๒.๓.๔.๑๘ OR โค้ดส่งเสริมการอนุรักษ์พลังงานไฟฟ้าของเครื่องใช้ไฟฟ้าในครัวเรือน ได้รับรางวัลชมเชย ประเภทที่ ๑๐ สิ่งประดิษฐ์ด้านนวัตกรรมซอฟต์แวร์และระบบสมองกลฝังตัว ระดับภาคใต้ ประจำปี การศึกษา ๒๕๕๙ ในระหว่างวันที่ ๑๕ - ๑๘ ธันวาคม ๒๕๕๙ ณ โรงแรมนิภาการ์เด้น จังหวัดสุราษฎร์ธานี

### ๓. การดำเนินงานของสถานศึกษา

#### ๓.๑ ทิศทางการดำเนินงานของสถานศึกษา

##### ๓.๑.๑ ปรัชญา

“ทักษะล้ำ กิจกรรมเด่น เน้นคุณธรรม นำชุมชน”

##### ๓.๑.๒ วิสัยทัศน์

“เป็นสถานศึกษาที่จัดการศึกษาโดยยึดหลักปรัชญาของเศรษฐกิจพอเพียง เพื่อผลิตกำลังคนด้านอาชีวศึกษาที่มีคุณภาพให้บริการทางวิชาการและสร้างนวัตกรรมที่ได้มาตรฐานสู่ประชาคมอาเซียน”

##### ๓.๑.๓ พันธกิจ

๑. ผลิตผู้สำเร็จการศึกษาในระดับประกาศนียบัตรวิชาชีพ ระดับประกาศนียบัตรวิชาชีพชั้นสูง หลักสูตรวิชาชีพระยะสั้น คุณลักษณะที่พึงประสงค์ มีสมรรถนะ ตามมาตรฐานวิชาชีพ

๒. พัฒนาหลักสูตรวิชาชีพฐานสมรรถนะที่หลากหลาย และหลักสูตรอาชีพทางเลือกที่ตรงตามความต้องการของสถานประกอบการ และผู้ประกอบการอิสระของกำลังคนทั้งในและต่างประเทศ

๓. พัฒนาระบบจัดการเรียนรู้ที่มีประสิทธิภาพด้วยกระบวนการพัฒนาผู้เรียนตามศักยภาพที่แตกต่าง และใช้เทคโนโลยีที่ทันสมัย ให้ผู้เรียนเป็นบุคคลแห่งการเรียนรู้ตลอดชีวิต

๔. ส่งเสริม พัฒนางานวิจัย นวัตกรรม สิ่งประดิษฐ์และเทคโนโลยี เพื่อเพิ่มศักยภาพ และขีดความสามารถในการแข่งขันในระดับภาคและระดับประเทศ

๕. พัฒนาระบบบริหารจัดการการอาชีวศึกษาตามหลักธรรมาภิบาล ตลอดจนการบริการสังคม ชุมชน

๖. ขยายเครือข่ายความร่วมมือการอาชีวศึกษาและฝึกอบรมครอบคลุมทุกสาขาวิชาชีพ ร่วมกับทุกภาคส่วน

๗. ส่งเสริม สนับสนุน ทำนุบำรุง ชาติ ศาสนา พระมหากษัตริย์ ศิลปวัฒนธรรม ประเพณี และการอนุรักษ์พลังงาน ทรัพยากรธรรมชาติและสิ่งแวดล้อม ตามแนวทางหลักปรัชญาของเศรษฐกิจพอเพียง

##### ๓.๑.๔ อัตลักษณ์

“ทักษะเด่น เน้นจิตอาสา”

##### ๓.๑.๕ เอกลักษณ์

“สร้างคน สร้างงาน บริการชุมชน”

## ๓.๑.๕ รายงานด้านงบประมาณ

รายงานงบประมาณของสถานศึกษา ปีการศึกษา ๒๕๕๙

ตารางที่ ๓.๑ แสดงข้อมูลรายงานงบประมาณของสถานศึกษา ปีการศึกษา ๒๕๕๙

รายการ	จำนวนเงิน	ร้อยละ	หมายเหตุ
๑. รายการค่าวัสดุฝึก อุปกรณ์และสื่อสำหรับการเรียนการสอน	๑,๗๓๒,๖๖๑.๕๐	๒๓.๑๒	
๒. รายการในการส่งเสริมสนับสนุนให้ผู้เรียนใช้ความรู้ความสามารถไปบริการวิชาการ วิชาชีพ หรือทำประโยชน์ต่อชุมชน สังคม	๖๒๔,๐๕๕	๘.๓๔	
๓. รายการในการส่งเสริมสนับสนุน การจัดทำ การประกวด การแสดง โครงการพัฒนาทักษะวิชาชีพ นวัตกรรม สิ่งประดิษฐ์ งานสร้างสรรค์ของผู้เรียน	๓๘๖,๐๐๐	๕.๑๕	
๔. รายการในการส่งเสริม สนับสนุน การจัดกิจกรรมด้านการรักชาติ เทิดทูนพระมหากษัตริย์ ส่งเสริมการปกครองระบอบประชาธิปไตยอันมีพระมหากษัตริย์ทรงเป็นประมุข และทะนุบำรุงศาสนา ศิลปะ วัฒนธรรม การอนุรักษ์สิ่งแวดล้อม การกีฬาและนันทนาการ การส่งเสริมการดำรงตนตามปรัชญาเศรษฐกิจพอเพียง	๔๑๗,๓๔๐	๕.๕๐	
๕. รายการพัฒนาบุคลากร	๓๐๕,๒๙๒	๔.๐๘	
<b>รวมรายการ</b>	<b>๓,๔๖๕,๓๔๘.๕๐</b>	<b>๔๖.๒๕</b>	

## ๓.๒ การพัฒนาการจัดการศึกษาจากผลการประเมินคุณภาพการศึกษา

## ตารางที่ ๓.๒ แสดงข้อมูลการพัฒนาการจัดการศึกษาจากผลการประเมินคุณภาพการศึกษา

ข้อเสนอแนะจากการประเมินครั้งล่าสุด	แผนการปฏิบัติตามข้อเสนอแนะ	ผลการดำเนินงาน
การประเมินคุณภาพภายนอก รอบ ๓ เมื่อวันที่ ๑๒ - ๑๔ พฤษภาคม ๒๕๕๘	๑. จัดทำโครงการสนับสนุนพัฒนาตัวบ่งชี้ที่มีผลการประเมินระดับพอใช้ ระดับปรับปรุง ระดับปรับปรุงเร่งด่วน ให้มีผลการดำเนินการสูงขึ้นในแผนปฏิบัติราชการ ประจำปี	๑. ตัวบ่งชี้ที่ได้รับการพัฒนามีผลการประเมินสูงขึ้น
การประเมินคุณภาพภายในโดยต้นสังกัด เมื่อวันที่ ๒๒ - ๒๕ กรกฎาคม ๒๕๕๗	๑. จัดโครงการพัฒนาหลักสูตร สมรรถนะรายวิชา ร่วมกับสถานประกอบการ ๒. จัดโครงการเพื่อพัฒนาตัวบ่งชี้ที่มีผลการประเมินในระดับพอใช้ ระดับปรับปรุง ระดับปรับปรุงเร่งด่วน ให้มีผลการดำเนินการสูงขึ้นในแผนปฏิบัติราชการ ประจำปี และสอดคล้องกับแผนพัฒนาการจัดการศึกษาของสถานศึกษา	๑. มีการพัฒนาหลักสูตร สมรรถนะรายวิชาทุกสาขา ๒. ดำเนินการจัดโครงการพัฒนาตัวบ่งชี้ที่มีผลการประเมินระดับพอใช้ ระดับปรับปรุง ระดับปรับปรุงเร่งด่วน ครบทุกตัวบ่งชี้
การประเมินคุณภาพภายนอก โดยสำนักงานรับรองมาตรฐานและประเมินคุณภาพการศึกษา (องค์การมหาชน) เมื่อวันที่ ๑๕ - ๑๗ กรกฎาคม ๒๕๕๖	๑. จัดโครงการปรับปรุงพัฒนาห้องเรียน ห้องปฏิบัติการ สภาพแวดล้อมให้เหมาะสมในการเรียนการสอน ๒. จัดทำโครงการพัฒนาผลสัมฤทธิ์ทางการเรียนวิชาภาษาอังกฤษ ภาษาไทย คณิตศาสตร์ วิทยาศาสตร์ และกลุ่มวิชาคอมพิวเตอร์ โดยครูทุกคนมีส่วนร่วม ๓. จัดทำโครงการประชาสัมพันธ์เชิงรุก แนวประชาสัมพันธ์การเรียนการสอน OPEN HOUSE และแก้ไขปัญหาการออกกลางคันของนักเรียน นักศึกษา เพื่อเพิ่มปริมาณผู้เรียน	๑. ห้องเรียน ห้องปฏิบัติการ สภาพแวดล้อม ที่เอื้อต่อการจัดการเรียนการสอน ๒. ผลสัมฤทธิ์ทางการเรียนวิชาภาษาอังกฤษ ภาษาไทย คณิตศาสตร์ วิทยาศาสตร์ และคอมพิวเตอร์ ของนักเรียนสูงขึ้น ๓. ดำเนินการประชาสัมพันธ์เชิงรุก ๔. นักเรียน นักศึกษา ผู้ปกครอง ชุมชน เครือข่าย เชื่อมมั่นในการเรียนวิชาชีพเพิ่มขึ้น



## ๔. การดำเนินงานตามมาตรฐานการศึกษาของสถานศึกษา

### มาตรฐานที่ ๑ ด้านผลการจัดการศึกษา

ผู้สำเร็จการศึกษาเป็นคนดี มีคุณธรรม จริยธรรม ตามอัตลักษณ์ของสถานศึกษาคุณธรรม มีความรู้ความสามารถตามมาตรฐานการศึกษาวิชาชีพของหลักสูตรในแต่ละระดับและแต่ละสาขาวิชา สาขางาน เป็นที่พึงพอใจของตลาดแรงงาน และมีสัดส่วนผู้สำเร็จการศึกษาเทียบกับผู้เรียนแรกเข้าตามเกณฑ์ที่กำหนด

#### ตัวบ่งชี้ที่ ๑.๑ ระดับความพึงพอใจที่มีต่อคุณภาพของผู้สำเร็จการศึกษา

##### ความตระหนัก (Awareness)

วิทยาลัยการอาชีพพะเยาได้ส่งเสริม สนับสนุนให้ผู้สำเร็จการศึกษาในระดับชั้น ปวช. และระดับ ปวส. ปีการศึกษาที่ผ่านมาที่ได้งานทำในสถานประกอบการ หน่วยงาน ประกอบอาชีพอิสระ และศึกษาต่อ ภายใน ๑ ปี เพื่อสร้างคุณภาพให้กับผู้สำเร็จการศึกษา ตามกรอบมาตรฐานคุณวุฒิ อาชีวศึกษาแห่งชาติ พ.ศ. ๒๕๕๖ ประกอบด้วย ๓ ด้าน คือ ด้านคุณลักษณะที่พึงประสงค์ ด้านสมรรถนะหลักและสมรรถนะ ทัวไป ด้านสมรรถนะวิชาชีพ

##### ความพยายาม (Attempt)

๑. การส่งเสริมให้ครูจัดทำแผนการเรียนรู้มุ่งเน้นสมรรถนะอาชีพ โดยใช้โครงการเป็นฐานบูรณาการหลักปรัชญาของเศรษฐกิจพอเพียง

๒. โครงการลงนามความร่วมมือกับสถานประกอบการ

๓. โครงการส่งนักศึกษาฝึกงานในสถานประกอบการ

๔. โครงการปฐมนิเทศนักศึกษาฝึกงาน

๕. โครงการปัจฉิมนิเทศนักศึกษาฝึกงาน

๖. โครงการปัจฉิมนิเทศผู้สำเร็จการศึกษา

๗. การทดสอบมาตรฐานวิชาชีพ

๘. โครงการสำรวจความพึงพอใจผู้สำเร็จการศึกษา

ตารางที่ ๔.๑ แสดงข้อมูลความพึงพอใจที่มีต่อคุณภาพของผู้สำเร็จการศึกษา

ประเด็นการประเมิน	ปวช.					ปวส.					รวม ปวช.และปวส.	ผ่าน / ไม่ผ่านเกณฑ์
	สาขางานยานยนต์	สาขางานไฟฟ้ากำลัง	สาขางานการบัญชี	สาขางานคอมพิวเตอร์ธุรกิจ	สาขางานธุรกิจค้าปลีก	สาขางานเทคนิคยานยนต์	สาขางานตัวถังและสีรถยนต์	สาขางานไฟฟ้ากำลัง	สาขางานการบัญชี	สาขางานคอมพิวเตอร์ธุรกิจ		
๑. สถานศึกษามีข้อมูลผู้สำเร็จการศึกษาจำแนกเป็นผู้ที่ได้งานทำในสาขาที่เกี่ยวข้อง ศึกษาต่อและประกอบอาชีพอิสระในสาขาที่เกี่ยวข้องภายในหนึ่งปี ไม่น้อยกว่าร้อยละ ๗๕ ของจำนวนผู้สำเร็จการศึกษา												
(๑) จำนวนผู้สำเร็จการศึกษา	๙	๑	๒	๘	๐	๙	๐	๑๐	๐	๑๓	๕๒	
(๒) จำนวนผู้สำเร็จการศึกษาที่ติดตามได้												
- จำนวนผู้ทำงาน	๒	๐	๑	๓	๐	๓	๐	๗	๐	๖	๒๒	
- จำนวนผู้ศึกษาต่อ	๖	๑	๐	๕	๐	๓	๐	๐	๐	๑	๑๖	
- จำนวนผู้ประกอบอาชีพอิสระ	๐	๐	๑	๐	๐	๓	๐	๓	๐	๖	๑๓	
- รวม	๘	๑	๒	๘	๐	๙	๐	๑๐	๐	๑๓	๕๑	
(๓) ร้อยละของ รวม (๒) เทียบกับ (๑)	๘๘.๘	๑๐๐	๑๐๐	๑๐๐	๐	๑๐๐	๐	๑๐๐	๐	๑๐๐	๙๘.๑	ผ่าน

ประเด็นการประเมิน	ปวช.					ปวส.					รวม ปวช.และปวส.	ผ่าน / ไม่ผ่านเกณฑ์
	สาขางานยานยนต์	สาขางานไฟฟ้ากำลัง	สาขางานการบัญชี	สาขางานคอมพิวเตอร์ธุรกิจ	สาขางานธุรกิจค้าปลีก	สาขางานเทคนิคยานยนต์	สาขางานตัวถังและสีรถยนต์	สาขางานไฟฟ้ากำลัง	สาขางานการบัญชี	สาขางานคอมพิวเตอร์ธุรกิจ		
๒. สถานศึกษาได้มีการสำรวจความพึงพอใจต่อคุณภาพของผู้สำเร็จการศึกษาเป็นรายบุคคล และได้รับข้อมูลตอบกลับไม่น้อยกว่าร้อยละ ๗๕ จากสถานประกอบการหน่วยงานที่ผู้สำเร็จการศึกษาไปทำงาน จากสถานศึกษาที่ผู้สำเร็จการศึกษาไปศึกษาต่อ และจากบุคคล สถานประกอบการ หน่วยงานผู้รับบริการ จากการประกอบอาชีพอิสระของผู้สำเร็จการศึกษา												
(๑) จำนวนการสำรวจ	๘	๑	๑	๕	๐	๗	๐	๕	๐	๖	๓๓	
(๒) จำนวนข้อมูลตอบกลับ												
- จากสถานที่ทำงาน	๑	๐	๑	๑	๐	๑	๐	๑	๐	๕	๑๐	
- จากสถานศึกษาที่ศึกษาต่อ	๖	๑	๐	๔	๐	๑	๐	๐	๐	๑	๑๓	
- จากผู้รับบริการจากการประกอบอาชีพอิสระ	๐	๐	๐	๐	๐	๓	๐	๓	๐	๐	๖	
- รวม	๗	๑	๑	๕	๐	๕	๐	๔	๐	๖	๒๙	
(๓) ร้อยละของ รวม (๒) เทียบกับ (๑)	๘๗.๕	๑๐๐	๑๐๐	๑๐๐	๐	๗๑.๔	๐	๘๐	๐	๑๐๐	๘๗.๘๗	ผ่าน
๓. สถานศึกษามีจำนวนข้อมูลตอบกลับที่มีผลการประเมินความพึงพอใจด้านคุณลักษณะที่พึงประสงค์เฉลี่ย ๓.๕๑ - ๕.๐๐ ตั้งแต่ร้อยละ ๘๐ ขึ้นไปของจำนวนข้อมูลตอบกลับ												
(๑) จำนวนข้อมูลตอบกลับ	๘	๑	๑	๕	๐	๗	๐	๕	๐	๖	๓๓	
(๒) จำนวนข้อมูลตอบกลับที่มีผลการประเมิน เฉลี่ย ๓.๕๑ - ๕.๐๐												
- จากสถานที่ทำงาน	๑	๐	๑	๑	๐	๑	๐	๑	๐	๕	๑๐	
- จากสถานศึกษาที่ศึกษาต่อ	๖	๑	๐	๔	๐	๑	๐	๐	๐	๑	๑๓	
- จากผู้รับบริการจากการประกอบอาชีพอิสระ	๐	๐	๐	๐	๐	๔	๐	๓	๐	๐	๗	
- รวม	๗	๑	๑	๕	๐	๖	๐	๔	๐	๖	๓๐	
(๓) ร้อยละของ รวม (๒) เทียบกับ (๑)	๑๐๐	๑๐๐	๑๐๐	๑๐๐	๐	๘๕.๗๑	๐	๘๐	๐	๑๐๐	๙๐.๙	ผ่าน

ประเด็นการประเมิน	ปวช.					ปวส.					รวม ปวช.และปวส.	ผ่าน / ไม่ผ่านเกณฑ์
	สาขางานยานยนต์	สาขางานไฟฟ้ากำลัง	สาขางานการบัญชี	สาขางานคอมพิวเตอร์ธุรกิจ	สาขางานธุรกิจค้าปลีก	สาขางานเทคนิคยานยนต์	สาขางานตัวถังและสีรถยนต์	สาขางานไฟฟ้ากำลัง	สาขางานการบัญชี	สาขางานคอมพิวเตอร์ธุรกิจ		
๔. สถานศึกษามีจำนวนข้อมูลตอบกลับที่มีผลการประเมินความพึงพอใจด้านสมรรถนะหลักและสมรรถนะทั่วไป เฉลี่ย ๓.๕๑ - ๕.๐๐ ตั้งแต่ร้อยละ ๘๐ ขึ้นไป ของจำนวนข้อมูลตอบกลับ												
(๑) จำนวนข้อมูลตอบกลับ	๘	๑	๑	๕	๐	๗	๐	๕	๐	๖	๓๓	
(๒) จำนวนข้อมูลตอบกลับที่มีผลการประเมิน เฉลี่ย ๓.๕๑ - ๕.๐๐												
- จากสถานที่ทำงาน	๑	๐	๑	๑	๐	๑	๐	๑	๐	๕	๑๐	
- จากสถานศึกษาที่ศึกษาต่อ	๖	๑	๐	๔	๐	๑	๐	๐	๐	๑	๑๓	
- จากผู้รับบริการจากการประกอบอาชีพอิสระ	๐	๐	๐	๐	๐	๐	๐	๔	๐	๐	๐	
- รวม	๗	๑	๑	๕	๐	๕	๐	๕	๐	๖	๓๐	
(๓) ร้อยละของ รวม (๒) เทียบกับ (๑)	๘๗.๕	๑๐๐	๑๐๐	๑๐๐	๐	๗๑.๔	๐	๑๐๐	๐	๑๐๐	๙๐.๙	ผ่าน
๕. สถานศึกษามีจำนวนข้อมูลตอบกลับที่มีผลการประเมินความพึงพอใจด้านสมรรถนะวิชาชีพเฉลี่ย ๓.๕๑ - ๕.๐๐ ตั้งแต่ร้อยละ ๘๐ ขึ้นไปของจำนวนข้อมูลตอบกลับ												
(๑) จำนวนข้อมูลตอบกลับ	๗	๑	๑	๕	๐	๕	๐	๑	๐	๖	๒๖	
(๒) จำนวนข้อมูลตอบกลับที่มีผลการประเมิน เฉลี่ย ๓.๕๑ - ๕.๐๐												
- จากสถานที่ทำงาน	๑	๐	๑	๑	๐	๑	๐	๑	๐	๕	๑๐	
- จากสถานศึกษาที่ศึกษาต่อ	๖	๑	๐	๔	๐	๑	๐	๐	๐	๑	๑๓	
- จากผู้รับบริการจากการประกอบอาชีพอิสระ	๐	๐	๐	๐	๐	๒	๐	๐	๐	๐	๐	
- รวม	๗	๑	๑	๕	๐	๔	๐	๑	๐	๖	๒๕	
(๓) ร้อยละของ รวม (๒) เทียบกับ (๑)	๑๐๐	๑๐๐	๑๐๐	๑๐๐	๐	๘๐	๐	๑๐๐	๐	๑๐๐	๙๖.๑๕	ผ่าน

### ผลสัมฤทธิ์ (Achievement)

วิทยาลัยการอาชีพพะเยา ได้ประเมินผลระดับความพึงพอใจที่มีต่อคุณภาพของผู้สำเร็จการศึกษา โดยปฏิบัติตามประเด็นการประเมิน ข้อ ๑-๕

#### ผลการประเมินตามประเด็นการประเมิน

ผ่าน  ไม่ผ่าน

#### สรุปผลระดับคุณภาพของตัวบ่งชี้

ดีมาก (๕ คะแนน)  ดี (๔ คะแนน)  
 พอใช้ (๓ คะแนน)  ต้องปรับปรุง (๒ คะแนน)  
 ต้องปรับปรุงเร่งด่วน (๑ คะแนน)

#### จุดเด่น

๑. ผู้สำเร็จการศึกษามีความสามารถด้านสมรรถนะหลัก สมรรถนะทั่วไป สมรรถวิชาชีพ และคุณลักษณะที่พึงประสงค์ ตามความต้องการของสถานประกอบการ

#### จุดที่ควรพัฒนา

๑. พัฒนาระบบกระบวนการติดตามผู้สำเร็จการศึกษาให้ได้จำนวนครบทุกคน

#### ข้อเสนอแนะเพื่อการพัฒนา

๑. จัดทำกิจกรรมโครงการสร้างความร่วมมือผู้สำเร็จการศึกษา และสถานประกอบการ ในการสร้างความร่วมมือประเมินความพึงพอใจและติดตามข้อมูลผู้สำเร็จการศึกษา

## ตัวบ่งชี้ที่ ๑.๒ ร้อยละของผู้สำเร็จการศึกษาเทียบกับจำนวนผู้เข้าเรียน

### ความตระหนัก (Awareness)

วิทยาลัยการอาชีพปะเหลียน ได้ส่งเสริม สนับสนุนให้ผู้สำเร็จการศึกษาภายในระยะเวลาการศึกษาตามที่หลักสูตรกำหนดสำหรับผู้เรียนที่เรียน แบบเต็มเวลา และผู้เรียนที่เรียนในระบบทวิภาคี หรือภายในระยะเวลาการศึกษาตามแผนการเรียน ที่สถานศึกษากำหนดสำหรับผู้เรียนที่เรียนแบบไม่เต็มเวลาในระดับประกาศนียบัตรวิชาชีพ และระดับประกาศนียบัตรวิชาชีพชั้นสูงเทียบร้อยละกับจำนวนผู้เข้าเรียนแรกเข้าของรุ่นนั้น

### ความพยายาม (Attempt)

๑. การประชุมชี้แจงสร้างความเข้าใจและสร้างการมีส่วนร่วมในการจัดการอาชีวศึกษา
๒. โครงการปฐมนิเทศนักเรียน นักศึกษาใหม่
๓. โครงการประชุมผู้ปกครอง
๔. โครงการลดปัญหาการออกกลางคัน
๕. การมอบหมายหน้าที่ครูที่ปรึกษาประจำห้องเรียน
๖. การจัดการเรียนการสอนมุ่งเน้นสมรรถนะอาชีพบูรณาการเศรษฐกิจพอเพียง
๗. แผนปฏิบัติการประจำปี ๒๕๕๙ , ๒๕๖๐
๘. โครงการลงนามความร่วมมือ

ตารางที่ ๔.๒ แสดงข้อมูลของผู้สำเร็จการศึกษาเทียบกับจำนวนผู้เข้าเรียน

ประเด็นการประเมิน	ปวช.					ปวส.					รวม ปวช.และ ปวส.
	สาขางานยานยนต์	สาขางานไฟฟ้ากำลัง	สาขางานการบัญชี	สาขางานคอมพิวเตอร์ธุรกิจ	สาขางานธุรกิจค้าปลีก	สาขางานเทคนิคยานยนต์	สาขางานตัวถังและสีรถยนต์	สาขางานไฟฟ้ากำลัง	สาขางานการบัญชี	สาขางานคอมพิวเตอร์ธุรกิจ	
๑. จำนวนผู้เข้าเรียนแรกเข้าของรุ่น	๓๑	๖	๑๑	๑๐	๐	๖	๗	๑๔	๑๐	๖	๑๐๑
๒. ผู้เรียนของรุ่นที่สำเร็จการศึกษาภายในระยะเวลาที่กำหนด											
(๑) จำนวนผู้สำเร็จการศึกษา	๑๕	๓	๖	๔	๐	๖	๖	๙	๕	๔	๕๘
(๒) ร้อยละของผู้สำเร็จการศึกษา เทียบกับข้อ ๑	๔๘.๓๖	๕๐	๕๔.๕๔	๔๐	๐	๑๐๐	๘๕.๗๑	๖๔.๒๘	๕๐	๖๖.๖๖	๕๗.๔๒
๓. ผู้เรียนของรุ่นที่พ้นสภาพผู้เรียน ตามระเบียบ ศธ.ฯ ปวช. ข้อที่ ๑๔ (๔) ตามระเบียบ ศธ.ฯ ปวส. ข้อที่ ๑๓ (๔)											
(๑) จำนวนผู้พ้นสภาพผู้เรียน											
(๒) ร้อยละของผู้พ้นสภาพผู้เรียน เทียบกับข้อ ๑											
๔. ผู้เรียนของรุ่นที่ลาออกไปศึกษาต่อที่อื่น											
(๑) จำนวนผู้เรียนที่ลาออก											
(๒) ร้อยละของผู้ลาออก เทียบกับข้อ ๑											
๕. ผู้เรียนของรุ่นที่ยังไม่สำเร็จการศึกษา											
(๑) จำนวนผู้เรียนที่ยังไม่สำเร็จการศึกษา											
(๒) ร้อยละของผู้ที่ยังไม่สำเร็จการศึกษา เทียบกับข้อ ๑											

### ผลสัมฤทธิ์ (Achievement)

วิทยาลัยการอาชีพพะเหลียน มีการประเมินผู้สำเร็จการศึกษาเทียบกับจำนวนผู้เข้าเรียน คิดเป็นร้อยละ ๕๗.๔๒๓ เทียบบัญญัติไตรยางศ์ ๓.๕๘ คะแนน

#### ผลการประเมินตามประเด็นการประเมิน

ผ่าน  ไม่ผ่าน

#### สรุปผลระดับคุณภาพของตัวบ่งชี้

ดีมาก (๕ คะแนน)  ดี (๔ คะแนน)  
 พอใช้ (๓ คะแนน)  ต้องปรับปรุง (๒ คะแนน)  
 ต้องปรับปรุงเร่งด่วน (๑ คะแนน)

#### จุดเด่น

๑. มีโครงการ กิจกรรมที่หลากหลายในการส่งเสริมให้นักเรียนจบการศึกษา

#### จุดที่ควรพัฒนา

๑. ลัดปัญหาจำนวนนักเรียนออกกลางคันให้มีจำนวนน้อยลง

#### ข้อเสนอแนะเพื่อการพัฒนา

๑. ควรสร้างความร่วมมืออย่างใกล้ชิดกับผู้ปกครองในการดูแลนักเรียน นักศึกษาให้สำเร็จการศึกษาตามหลักสูตร

๒. พัฒนาระบบดูแลติดตามผู้เรียน โดยสร้างการมีส่วนร่วมของครู ผู้ปกครอง สถานประกอบการ และนักเรียน นักศึกษา

#### ตารางที่ ๔.๓ แสดงข้อมูลสรุปผลการประเมินตามมาตรฐานที่ ๑

ตัวบ่งชี้	ค่าคะแนน	ระดับคุณภาพ
๑.๑	๕	ดีมาก
๑.๒	๔	ดี



## มาตรฐานที่ ๒ ด้านการบริหารจัดการศึกษา

สถานศึกษามีการบริหารจัดการศึกษาตามแนวทางสถานศึกษาคุณธรรม และนโยบายของหน่วยงานต้นสังกัด มีการบริหารจัดการทรัพยากรของสถานศึกษาอย่างมีประสิทธิภาพ รวมทั้งการประสานความร่วมมือกับบุคคล ชุมชน สมาคม ชมรม สถานประกอบการ หน่วยงานที่เกี่ยวข้อง เพื่อการพัฒนาคุณภาพการศึกษาและพัฒนามาตรฐานการศึกษาทุกระดับ

### ตัวบ่งชี้ที่ ๒.๑ ระดับคุณภาพในการดำเนินการบริหารจัดการศึกษาตามแนวทางสถานศึกษาคุณธรรม

#### ความตระหนัก (Awareness)

วิทยาลัยการอาชีพปะเหลียน มีการสร้างความรู้ความเข้าใจ แก่ผู้บริหาร ครู บุคลากรทางการศึกษา และผู้เรียน ในการร่วมกันดำเนินการตามแนวทางสถานศึกษาคุณธรรม ร่วมกำหนดคุณธรรมอัตลักษณ์ของสถานศึกษา คือ วินัย พอเพียง จิตอาสา และมีกิจกรรม โครงการคุณธรรม จริยธรรม เป้าหมายพฤติกรรมที่พึงประสงค์แต่ละกลุ่ม โดยมีการนิเทศ ติดตาม และเสริมแรง

#### ความพยายาม (Attempt)

๑. ผู้บริหารประชุมชี้แจงสร้างความรู้ความเข้าใจเกี่ยวกับสถานศึกษาคุณธรรมแก่ผู้บริหาร กลุ่มครูและบุคลากรทางการศึกษา และกลุ่มผู้เรียน

๒. โครงการประชุมเชิงปฏิบัติการสถานศึกษาคุณธรรม วิทยาลัยการอาชีพปะเหลียน ประจำปีการศึกษา ๒๕๕๙

๓. ผู้บริหาร กลุ่มครูและบุคลากรทางการศึกษา และกลุ่มผู้เรียน ร่วมกันกำหนดคุณธรรมอัตลักษณ์ของสถานศึกษา

๔. ผู้บริหาร ผู้บริหาร กลุ่มครูและบุคลากรทางการศึกษา และกลุ่มผู้เรียน จัดทำโครงการคุณธรรม จริยธรรม และกำหนดเป้าหมายพฤติกรรมที่พึงประสงค์ร่วมกันของแต่ละกลุ่ม

๕. ส่งเสริม สนับสนุนผู้บริหาร กลุ่มครูและบุคลากรทางการศึกษา และกลุ่มผู้เรียน ดำเนินการตามโครงการคุณธรรม จริยธรรม โดยมีการนิเทศและเสริมแรง

ตารางที่ ๔.๔ แสดงข้อมูลคุณภาพในการดำเนินการบริหารจัดการศึกษาตามแนวทางสถานศึกษาคุณธรรม

ประเด็นการประเมิน	การดำเนินการ (มี/ไม่มี)			ผ่าน / ไม่ผ่านเกณฑ์
	กลุ่มผู้บริหาร	กลุ่มครูและบุคลากรทางการศึกษา	กลุ่มผู้เรียน	
๑. สถานศึกษามีการให้ความรู้และสร้างความเข้าใจเกี่ยวกับสถานศึกษาคุณธรรม แก่ผู้บริหาร ครู บุคลากรทางการศึกษาและผู้เรียนร่วมกัน	มี	มี	มี	ผ่าน
๒. สถานศึกษามีการกำหนด "คุณธรรมอัตลักษณ์ของสถานศึกษา" พฤติกรรมที่พึงประสงค์ของกลุ่มผู้บริหาร กลุ่มครูและบุคลากรทางการศึกษาและกลุ่มผู้เรียน ด้วยความสมัครใจ เต็มใจ และโดยการมีส่วนร่วมของทุกคน	มี	มี	มี	ผ่าน
๓. สถานศึกษาจัดให้กลุ่มผู้บริหาร กลุ่มครูและบุคลากรทางการศึกษา และกลุ่มผู้เรียนจัดทำโครงการคุณธรรม จริยธรรม และกำหนดเป้าหมาย พฤติกรรมที่พึงประสงค์ร่วมกันของแต่ละกลุ่ม	มี	มี	มี	ผ่าน
๔. สถานศึกษาส่งเสริม สนับสนุนให้กลุ่มผู้บริหาร กลุ่มครูและบุคลากรทางการศึกษา และกลุ่มผู้เรียนดำเนินการตามโครงการคุณธรรม จริยธรรม โดยมีการนิเทศและเสริมแรง	ไม่มี	ไม่มี	ไม่มี	ไม่ผ่าน
๕. สถานศึกษามีการประเมินผลการดำเนินการและตามเป้าหมายที่กำหนด และมีการกำหนดแนวทางการพัฒนาอย่างต่อเนื่อง	ไม่มี	ไม่มี	มี	ไม่ผ่าน

### ผลสัมฤทธิ์ (Achievement)

วิทยาลัยการอาชีพปะเหลียน มีระดับคุณภาพในการดำเนินการบริหารจัดการศึกษาตามแนวทางสถานศึกษาคุณธรรม โดยปฏิบัติตามประเด็นการประเมิน ข้อ ๑-๓

### ผลการประเมินตามประเด็นการประเมิน

ผ่าน  ไม่ผ่าน

### สรุปผลระดับคุณภาพของตัวบ่งชี้

ดีมาก (๕ คะแนน)  ดี (๔ คะแนน)  
 พอใช้ (๓ คะแนน)  ต้องปรับปรุง (๒ คะแนน)  
 ต้องปรับปรุงเร่งด่วน (๑ คะแนน)

**จุดเด่น**

๑. มีการสร้างความรู้ความเข้าใจ และจัดทำโครงการสถานศึกษาคุณธรรม โดยการมีส่วนร่วมของผู้บริหาร ครู บุคลากรทางการศึกษา และผู้เรียน
๒. สถานศึกษามีขนาดเล็ก สะดวกในการจัดโครงการ

**จุดที่ควรพัฒนา**

๑. การประเมินผลการดำเนินการโครงการสถานศึกษาคุณธรรม

**ข้อเสนอแนะเพื่อการพัฒนา**

๑. การพัฒนาการดำเนินการโครงการสถานศึกษาและประเมินผลการดำเนินโครงการให้มีคุณภาพสูงขึ้น

## ตัวบ่งชี้ที่ ๒.๒ ระดับคุณภาพในการดำเนินการตามนโยบายสำคัญของหน่วยงานต้นสังกัด

### ความตระหนัก (Awareness)

วิทยาลัยการอาชีพพะเยา ได้ส่งเสริม สนับสนุนการบริหารจัดการศึกษาตามนโยบายสำคัญ ที่หน่วยงานต้นสังกัด โดยความร่วมมือของครูและนักเรียน รวมทั้งการช่วยเหลือ ส่งเสริม สนับสนุนจากผู้ปกครอง ชุมชน สถานประกอบการ

### ความพยายาม (Attempt)

๑. ผู้อำนวยการประชุมชี้แจงสร้างความรู้ความเข้าใจแก่ครู บุคลากร ผู้เรียน ผู้ปกครอง ตามนโยบายที่สำคัญ

๒. ผู้อำนวยการ ร่วมวางแผน โครงการ กิจกรรม ตามนโยบายที่สำคัญ

๓. แผนพัฒนาการจัดการศึกษา และแผนปฏิบัติราชการ ประจำปี

๔. ผู้อำนวยการมีการกำกับ นิเทศ ติดตาม และให้มีการสรุปประเมินผลโครงการตามนโยบายสำคัญ

## ตารางที่ ๔.๕ แสดงข้อมูลคุณภาพในการดำเนินการตามนโยบายสำคัญของหน่วยงานต้นสังกัด

ประเด็นการประเมิน	การดำเนินการ (มี/ไม่มี)	ผ่าน/ไม่ผ่าน เกณฑ์
๑. ผู้อำนวยการสถานศึกษา มีความรู้ความเข้าใจในนโยบายสำคัญของหน่วยงานต้นสังกัดมอบหมายได้อย่างถูกต้อง	มี	ผ่าน
๒. ผู้อำนวยการสถานศึกษา มีความสามารถในการสื่อสารให้ผู้บริหาร ครู บุคลากรทางการศึกษาและผู้เรียน รวมทั้งผู้ปกครอง ชุมชน สถานประกอบการและหน่วยงานที่เกี่ยวข้องทั้งภาครัฐและเอกชนได้รู้และเข้าใจ ในนโยบายสำคัญที่หน่วยงานต้นสังกัดมอบหมายได้เป็นอย่างดี	มี	ผ่าน
๓. ผู้บริหาร ครู บุคลากรทางการศึกษา และผู้เรียน ร่วมกันกำหนด แผนงาน โครงการ กิจกรรมและเป้าหมาย และดำเนินงานเพื่อให้นโยบายสำคัญของหน่วยงานต้นสังกัดประสบผลสำเร็จตามเป้าหมาย	มี	ผ่าน
๔. ผู้อำนวยการสถานศึกษามีการติดตาม ตรวจสอบการดำเนินงานตาม แผนงาน โครงการ กิจกรรมและเป้าหมายที่กำหนด	มี	ผ่าน
๕. ผู้อำนวยการสถานศึกษามีการประเมินผลการดำเนินงานตามเป้าหมาย และกำหนดแผนพัฒนาต่อไป	มี	ผ่าน

### ผลสัมฤทธิ์ (Achievement)

วิทยาลัยการอาชีพพะเยา มีระดับคุณภาพในการดำเนินการตามนโยบายสำคัญของหน่วยงาน ต้น สังกัด โดยปฏิบัติตามประเด็นการประเมิน ข้อ ๑-๕

### ระดับคุณภาพ

### ผลการประเมินตามประเด็นการประเมิน

ผ่าน

ไม่ผ่าน

## สรุปผลระดับคุณภาพของตัวบ่งชี้

- ดีมาก (๕ คะแนน)     ดี (๔ คะแนน)  
 พอใช้ (๓ คะแนน)     ต้องปรับปรุง (๒ คะแนน)  
 ต้องปรับปรุงเร่งด่วน (๑ คะแนน)

## จุดเด่น

๑. ผู้อำนวยการมีความรู้ความเข้าใจ มีความเป็นผู้นำในการดำเนินการตามนโยบายที่สำคัญ

## จุดที่ควรพัฒนา

-

## ข้อเสนอแนะเพื่อการพัฒนา

-

## ตัวบ่งชี้ที่ ๒.๓ ระดับคุณภาพในการบริหารจัดการด้านบุคลากร

### ความตระหนัก (Awareness)

วิทยาลัยการอาชีพพะเยา มีการบริหารจัดการด้านบุคลากร โดยการส่งเสริม สนับสนุน กำกับดูแล ทั้งด้านปริมาณ คุณภาพ การพัฒนาและการประกาศเกียรติคุณยกย่อง

### ความพยายาม (Attempt)

๑. การวางแผนกรอบอัตรากำลังของครู บุคลากรทางการศึกษา ที่มีคุณสมบัติตรงหรือสัมพันธ์กับการสอน และปฏิบัติหน้าที่ตามเกณฑ์

๒. การมอบหมายหน้าที่ตามโครงการสร้างการบริหาร

๓. การสื่อสาร สร้างความรู้ความเข้าใจในการปฏิบัติงาน

๔. การนิเทศ ติดตาม สนับสนุน ครู และบุคลากรทางการศึกษาให้มีการพัฒนาอย่างต่อเนื่อง

๕. การสร้างขวัญกำลังใจ ส่งเสริมสนับสนุน ยกย่องความรู้ ความสามารถ คุณธรรม จริยธรรม จรรยาบรรณวิชาชีพ จากหน่วยงานและองค์กรภายนอก

ตารางที่ ๔.๖ แสดงข้อมูลคุณภาพในการบริหารจัดการด้านบุคลากร

ประเด็นการประเมิน	บุคลากรทางการศึกษา	แผนกวิชาช่างยนต์	แผนกวิชาช่างไฟฟ้ากำลัง	แผนกวิชาการบิน	แผนกวิชาคอมพิวเตอร์ธุรกิจ	แผนกวิชาธุรกิจค้าปลีก	แผนกวิชาสามัญสัมพันธ์	แผนกวิชาเทคนิคพื้นฐาน	รวมครู	ผ่าน / ไม่ผ่านเกณฑ์
จำนวนครู/บุคลากรทางการศึกษา ทั้งหมด	๑๖	๓	๔	๓	๓	๑	๔	๑	๒๔	
๑. สถานศึกษา ส่งเสริม สนับสนุน กำกับดูแล ให้มีจำนวนครูทั้งหมดเทียบกับจำนวนผู้เรียนทั้งหมดตามเกณฑ์มาตรฐานอัตรากำลังในสถานศึกษาสังกัดสำนักงานคณะกรรมการการอาชีวศึกษาตามหนังสือ ก.ค.ศ. ที่ ศธ ๐๒๐๖.๖/๕๕ ลงวันที่ ๒๒ มกราคม ๒๕๕๗ หรือระเบียบคณะกรรมการส่งเสริมการศึกษาเอกชนว่าด้วยการกำหนดจำนวนครูและบุคลากรทางการศึกษาของโรงเรียนเอกชนในระบบ พ.ศ. ๒๕๕๑ แล้วแต่กรณี										
(๑) จำนวนผู้เรียนทั้งหมด	๐	๙๒	๓๗	๒๓	๒๙	๔	๑๘๙	๐	๑๘๙	
(๒) สัดส่วน ครู : ผู้เรียน	๐	๓๐.๖๗	๙.๒๕	๗.๖๗	๙.๖๗	๔	๒๑	๑	๗.๘๘	ผ่าน
๒. สถานศึกษา ส่งเสริม สนับสนุน กำกับดูแล ให้ครูผู้สอนในแต่ละรายวิชาทุกคน เป็นผู้ที่จบการศึกษาตรงหรือสัมพันธ์กับรายวิชาที่สอน หรือเป็นผู้ที่ได้เข้ารับการศึกษาระดับปริญญาตรีเพิ่มเติมตรงหรือสัมพันธ์กับรายวิชาที่สอน										
(๑) จำนวนครูที่จบการศึกษาหรือเข้ารับการศึกษาระดับปริญญาตรีเพิ่มเติมตรงหรือสัมพันธ์กับรายวิชาที่สอน	๐	๓	๔	๓	๓	๑	๔	๑	๒๔	ผ่าน
๓. สถานศึกษา ส่งเสริม สนับสนุน กำกับดูแล ให้ครูไม่น้อยกว่าร้อยละ ๗๕ ได้ศึกษา ฝึกอบรม ประชุมวิชาการ ศึกษาทางด้านวิชาการหรือวิชาชีพที่ตรงหรือสัมพันธ์กับรายวิชาที่สอน ไม่น้อยกว่า ๑๐ ชั่วโมงต่อปี										
(๑) จำนวนครูที่ได้รับการพัฒนาตามเกณฑ์ที่กำหนด	๐	๓	๔	๓	๓	๑	๔	๑	๒๔	
(๒) ร้อยละของครูที่ได้รับการพัฒนาตามเกณฑ์ที่กำหนด	๐	๑๐๐	๑๐๐	๑๐๐	๑๐๐	๑๐๐	๑๐๐	๑๐๐	๑๐๐	ผ่าน

ประเด็นการประเมิน	บุคลากรทางการศึกษา	แผนกวิชาช่างยนต์	แผนกวิชาช่างไฟฟ้ากำลัง	แผนกวิชาการบัญชี	แผนกวิชาคอมพิวเตอร์ธุรกิจ	แผนกวิชาธุรกิจค้าปลีก	แผนกวิชาสามัญสัมพันธ์	แผนกวิชาเทคนิคพื้นฐาน	รวมครู	ผ่าน / ไม่ผ่านเกณฑ์
๔. สถานศึกษา ส่งเสริม สนับสนุน กำกับดูแล ให้มีจำนวนบุคลากรทางการศึกษา ตามเกณฑ์มาตรฐาน อัตรากำลังในสถานศึกษาสังกัดสำนักงานคณะกรรมการการอาชีวศึกษาตามหนังสือ ก.ค.ศ. ที่ ศธ ๐๒๐๖.๖/๕๕ ลงวันที่ ๒๒ มกราคม ๒๕๕๗ หรือระเบียบคณะกรรมการส่งเสริมการศึกษาเอกชนว่าด้วยการ กำหนดจำนวนครูและบุคลากรทางการศึกษาของโรงเรียนเอกชนในระบบ พ.ศ. ๒๕๕๑ แล้วแต่กรณี										
(๑) สัดส่วน บุคลากรทางการศึกษา : ผู้เรียน	๑ : ๑๑.๘๑									ผ่าน
๕. สถานศึกษา ส่งเสริม สนับสนุน กำกับดูแล ให้ครูและบุคลากรทางการศึกษา ได้รับการประกาศเกียรติคุณ ยกย่องความรู้ ความ สามารถ คุณธรรม จริยธรรม จรรยาบรรณวิชาชีพ จากหน่วยงานหรือองค์กร ภายนอก ไม่น้อยกว่า ร้อยละ ๕ ของจำนวนครูและบุคลากรทางการศึกษาทั้งหมด										
(๑) จำนวนครูและบุคลากรทางการศึกษาที่ได้รับการประกาศเกียรติคุณ ยกย่อง	๕								๕	
(๒) ร้อยละครูและบุคลากรทางการศึกษาที่ได้รับการประกาศเกียรติคุณ ยกย่อง	๓๑.๒๕								๒๐.๘๓	ผ่าน



**ผลสัมฤทธิ์ (Achievement)**

วิทยาลัยการอาชีพพะเยา มีระดับคุณภาพในการบริหารจัดการด้านบุคลากร โดยปฏิบัติตามประเด็นการประเมิน ๕ ข้อ

**ผลการประเมินตามประเด็นการประเมิน**

ผ่าน  ไม่ผ่าน

**สรุปผลระดับคุณภาพของตัวบ่งชี้**

ดีมาก (๕ คะแนน)  ดี (๔ คะแนน)  
 พอใช้ (๓ คะแนน)  ต้องปรับปรุง (๒ คะแนน)  
 ต้องปรับปรุงเร่งด่วน (๑ คะแนน)

**จุดเด่น**

๑. สัดส่วนครูต่อจำนวนนักเรียน

**จุดที่ควรพัฒนา**

๑. การส่งเสริม สนับสนุน กำกับดูแลให้ครูและบุคลากรทางการศึกษาได้รับประกาศเกียรติคุณเพิ่มขึ้น

**ข้อเสนอแนะเพื่อการพัฒนา**

๑. ควรสนับสนุน ส่งเสริม พัฒนาครูและบุคลากรให้ได้รับรางวัลและยกย่องประกาศเกียรติคุณเพิ่มมากขึ้น

## ตัวบ่งชี้ที่ ๒.๔ ระดับคุณภาพในการบริหารจัดการด้านการเงิน

### ความตระหนัก (Awareness)

วิทยาลัยการอาชีพปะเหลียน มีการบริหารจัดการด้านการเงิน สอดคล้องกับแผนปฏิบัติงานประจำปี เพื่อเป็นค่าใช้จ่ายเกี่ยวกับวัสดุฝึก อุปกรณ์และสื่อสำหรับการเรียนการสอน ค่าใช้จ่ายในการส่งเสริมสนับสนุนการจัดทำ การประกวด การแสดงโครงการพัฒนาทักษะวิชาชีพ นวัตกรรม สิ่งประดิษฐ์ งานสร้างสรรค์ของผู้เรียน การส่งเสริมสนับสนุนให้ผู้เรียนใช้ความรู้ความสามารถไปบริการวิชาการ วิชาชีพ หรือทำประโยชน์ต่อชุมชน สังคม การส่งเสริม สนับสนุน การจัดกิจกรรมด้านการรักษาดี เทิดทูนพระมหากษัตริย์ ส่งเสริมการปกครองระบอบประชาธิปไตยอันมีพระมหากษัตริย์ทรงเป็นประมุข และทะนุบำรุงศาสนา ศิลปะ วัฒนธรรม การอนุรักษ์สิ่งแวดล้อม การกีฬาและนันทนาการ การส่งเสริมการดำรงตนตามปรัชญาของเศรษฐกิจพอเพียง

### ความพยายาม (Attempt)

๑. แผนปฏิบัติราชการ ประจำปีงบประมาณ ๒๕๕๙ , ๒๕๖๐
๒. โครงการส่งเสริมนวัตกรรม สิ่งประดิษฐ์ของคนรุ่นใหม่
๓. โครงการวันสำคัญชาติ ศาสนา พระมหากษัตริย์
๔. โครงการอนุรักษ์สิ่งแวดล้อม
๕. โครงการแข่งขันกีฬาและนันทนาการ
๖. โครงการจัดซื้อวัสดุฝึก และอุปกรณ์การเรียนการสอน
๗. โครงการศูนย์ซ่อมสร้างเพื่อชุมชน
๘. โครงการอาชีพอาสา
๙. โครงการแข่งขันทักษะวิชาชีพ
๑๐. โครงการส่งเสริมประชาธิปไตย

ตารางที่ ๔.๗ แสดงข้อมูลคุณภาพในการบริหารจัดการด้านการเงิน

ประเด็นการประเมิน	ปวช.					ปวส.					รวมจำนวนเงินทั้งสิ้น	ผ่าน/ไม่ผ่านเกณฑ์	
	สาขางานยานยนต์	สาขางานไฟฟ้ากำลัง	สาขางานการบัญชี	สาขางานคอมพิวเตอร์ธุรกิจ	สาขางานธุรกิจค้าปลีก	สาขางานเทคนิคยานยนต์	สาขางานตัวถังและสีรถยนต์	สาขางานไฟฟ้ากำลัง	สาขางานการบัญชี	สาขางานคอมพิวเตอร์ธุรกิจ			
งบดำเนินการ ๗,๔๙๓,๒๐๕ บาท													
๑. สถานศึกษามีแผนปฏิบัติงานประจำปี มีการจัดสรรงบประมาณเป็นค่าใช้จ่ายของแผนงานโครงการกิจกรรมต่าง ๆ													
(๑) ตามประเด็นการประเมิน ข้อ ๒													ผ่าน
(๒) ตามประเด็นการประเมิน ข้อ ๓													ผ่าน
(๓) ตามประเด็นการประเมิน ข้อ ๔													ผ่าน
(๔) ตามประเด็นการประเมิน ข้อ ๕													ผ่าน
๒. สถานศึกษามีรายจ่ายค่าวัสดุฝึก อุปกรณ์และสื่อสำหรับการเรียนการสอนไม่น้อยกว่าร้อยละ ๒๐ ของงบดำเนินการ													
(๑) จำนวนเงินรายจ่าย												๑,๗๓๒,๖๖๑.๕๐	
(๒) ร้อยละของ (๑) เทียบกับงบดำเนินการ												๒๓.๑๒	ผ่าน
๓. สถานศึกษามีรายจ่ายในการส่งเสริมสนับสนุนให้ผู้เรียนใช้ความรู้ ความสามารถไปบริการวิชาการ วิชาชีพ หรือทำประโยชน์ต่อชุมชน สังคมไม่น้อยกว่าร้อยละ ๑ ของงบดำเนินการ													
(๑) จำนวนเงินรายจ่าย												๖๒๔,๙๕๕	
(๒) ร้อยละของ (๑) เทียบกับงบดำเนินการ												๘.๓๔	ผ่าน

ประเด็นการประเมิน	ปวช.					ปวส.					รวมจำนวนเงินทั้งสิ้น	ผ่าน/ไม่ผ่านเกณฑ์	
	สาขางานยนต์	สาขางานไฟฟ้ากำลัง	สาขางานการบัญชี	สาขางานคอมพิวเตอร์ธุรกิจ	สาขางานธุรกิจค้าปลีก	สาขางานเทคนิคยานยนต์	สาขางานติดตั้งและสีรถยนต์	สาขางานไฟฟ้ากำลัง	สาขางานการบัญชี	สาขางานคอมพิวเตอร์ธุรกิจ			
๔. สถานศึกษามีรายจ่ายในการส่งเสริม สนับสนุน การจัดทำ การประกวด การแสดง โครงการพัฒนาทักษะวิชาชีพ นวัตกรรม สิ่งประดิษฐ์ งานสร้างสรรค์ของผู้เรียนไม่น้อยกว่า ร้อยละ ๕ ของงบดำเนินการ													
(๑) จำนวนเงินรายจ่าย												๓๘๖,๐๐๐	
(๒) ร้อยละของ (๑) เทียบกับงบดำเนินการ												๕.๑๕	ผ่าน
๕. สถานศึกษามีรายจ่ายในการส่งเสริม สนับสนุน การจัดกิจกรรมด้านการรักษาดี เทิดทูน พระมหากษัตริย์ ส่งเสริมการปกครองระบอบประชาธิปไตยอันมีพระมหากษัตริย์ทรงเป็น ประมุข และทะนุบำรุงศาสนา ศิลปะ วัฒนธรรม การอนุรักษ์สิ่งแวดล้อม การกีฬาและ นันทนาการ การส่งเสริมการดำรงตนตามปรัชญาของเศรษฐกิจพอเพียง ไม่น้อยกว่าร้อยละ ๕ ของงบดำเนินการ													
(๑) จำนวนเงินรายจ่าย												๔๑๗,๓๔๐	
(๒) ร้อยละของ (๑) เทียบกับงบดำเนินการ												๕.๕๖	ผ่าน

**ผลสัมฤทธิ์ (Achievement)**

วิทยาลัยการอาชีพพะเยา มีระดับคุณภาพในการบริหารจัดการด้านการเงิน โดยปฏิบัติตามประเด็นการประเมิน ๕ ข้อ

**ผลการประเมินตามประเด็นการประเมิน**

ผ่าน  ไม่ผ่าน

**สรุปผลระดับคุณภาพของตัวบ่งชี้**

ดีมาก (๕ คะแนน)  ดี (๔ คะแนน)  
 พอใช้ (๓ คะแนน)  ต้องปรับปรุง (๒ คะแนน)  
 ต้องปรับปรุงเร่งด่วน (๑ คะแนน)

**จุดเด่น**

๑. มีการจัดสรรงบประมาณสนับสนุนแผนงาน โครงการ อย่างมีคุณภาพ

**จุดที่ควรพัฒนา**

-

**ข้อเสนอแนะเพื่อการพัฒนา**

๑. การบริหารงบประมาณที่มีการจัดสรรตามประเด็นการประเมินอย่างมีประสิทธิภาพ

## ตัวบ่งชี้ที่ ๒.๕ ระดับคุณภาพในการบริหารจัดการด้านอาคารสถานที่ ด้านครุภัณฑ์ และด้านฐานข้อมูลสารสนเทศ

### ความตระหนัก (Awareness)

วิทยาลัยการอาชีพพะเยา มีการบริหารจัดการด้านการพัฒนาและดูแลสภาพแวดล้อมภูมิทัศน์ มีการกำกับดูแลการใช้อาคารสถานที่ ห้องเรียน ห้องปฏิบัติการ โรงฝึกงาน และมีการกำกับ ดูแลในการจัดหา การใช้ การบำรุงรักษาครุภัณฑ์

### ความพยายาม (Attempt)

๑. โครงการปรับภูมิทัศน์ สภาพแวดล้อมของวิทยาลัย
๒. คำสั่งมอบหมายพื้นที่รับผิดชอบ
๓. แผนปฏิบัติราชการ ประจำปีงบประมาณ ๒๕๕๙ , ๒๕๖๐
๔. โครงการจัดหาวัสดุ ครุภัณฑ์ และระบบสารสนเทศที่ทันสมัย
๕. โครงการดูแลบำรุงรักษา ครุภัณฑ์ และระบบสารสนเทศ
๖. การนำเทคโนโลยีสารสนเทศมาใช้ในการบริหารจัดการ
๗. โครงการส่งข้อความ เอส เอ็ม เอส
๘. โครงการอบรมการใช้โปรแกรม v-cop
๙. โครงการพัฒนาเว็บไซต์และระบบฐานข้อมูล

## ตารางที่ ๔.๘ แสดงข้อมูลคุณภาพในการบริหารจัดการด้านอาคารสถานที่ ด้านครุภัณฑ์ และด้านฐานข้อมูลสารสนเทศ

ประเด็นการประเมิน	การดำเนินการ (มี/ไม่มี)	ผ่าน/ไม่ผ่าน เกณฑ์
๑. สถานศึกษามีการพัฒนาและดูแลสภาพแวดล้อม ภูมิทัศน์ของสถานศึกษาให้สะอาด เรียบร้อย สวยงามและปลอดภัย	มี	ผ่าน
๒. สถานศึกษามีการกำกับ ดูแล การใช้อาคารสถานที่ ห้องเรียน ห้องปฏิบัติการ โรงฝึกงาน ศูนย์วิทยบริการ และอื่นๆ ให้มีสภาพที่พร้อมใช้งาน มีความปลอดภัย สะอาด เรียบร้อย สวยงาม	มี	ผ่าน
๓. สถานศึกษามีการกำกับ ดูแล ในการจัดหา การใช้ การบำรุงรักษาครุภัณฑ์ที่เหมาะสม เพียงพอและมีความปลอดภัยในทุกสาขางานที่จัดการเรียนการสอน	มี	ผ่าน
๔. สถานศึกษามีการนำเทคโนโลยีคอมพิวเตอร์มาใช้ในการบริหารจัดการระบบฐานข้อมูลอย่างน้อย ๔ ประเภท อย่างเป็นระบบและมีประสิทธิภาพ คือ (๑) มีระบบป้องกันผู้บุกรุกระบบฐานข้อมูลจากภายในและภายนอก (๒) มีการกำหนดสิทธิการเข้าถึงระบบฐานข้อมูลอย่างชัดเจน (๓) มีการติดตั้งโปรแกรม Anti Virus เพื่อป้องกันไวรัสและกำจัดไวรัสในเครื่องลูกข่าย (๔) มีฐานข้อมูล มีการ Update เป็นปัจจุบัน (๕) มีการสำรองฐานข้อมูลอย่างสม่ำเสมอ	มี	ผ่าน
๕. สถานศึกษาส่งเสริมให้ผู้บริหาร ครู บุคลากรทางการศึกษาและผู้เรียนสามารถใช้ประโยชน์จากการบริหารจัดการฐานข้อมูลสารสนเทศอย่างมีประสิทธิภาพ	มี	ผ่าน

### ผลสัมฤทธิ์ (Achievement)

วิทยาลัยการอาชีพพะเหลียน มีระดับคุณภาพในการบริหารจัดการด้านอาคารสถานที่ ด้านครุภัณฑ์ และด้านฐานข้อมูลสารสนเทศ โดยปฏิบัติตามประเด็นการประเมิน ๕ ข้อ

#### ผลการประเมินตามประเด็นการประเมิน

ผ่าน  ไม่ผ่าน

#### สรุปผลระดับคุณภาพของตัวบ่งชี้

ดีมาก (๕ คะแนน)  ดี (๔ คะแนน)  
 พอใช้ (๓ คะแนน)  ต้องปรับปรุง (๒ คะแนน)  
 ต้องปรับปรุงเร่งด่วน (๑ คะแนน)

#### จุดเด่น

๑. มีโครงการ กิจกรรมรองรับการบริหารจัดการด้านอาคาร สถานที่ ครุภัณฑ์ และสารสนเทศหลากหลาย

#### จุดที่ควรพัฒนา

๑. พัฒนาห้องเรียน ห้องปฏิบัติการ โรงฝึกงานให้มีประสิทธิภาพมากขึ้น

#### ข้อเสนอแนะเพื่อการพัฒนา

๑. การสร้างความร่วมมือของครู บุคลากร นักเรียน นักศึกษา ในการบริหารจัดการด้านอาคารสถานที่ ด้านครุภัณฑ์ และด้านฐานข้อมูลสารสนเทศ

## ตัวบ่งชี้ที่ ๒.๖ ระดับคุณภาพในการประสานความร่วมมือเพื่อการบริหารจัดการศึกษา

### ความตระหนัก (Awareness)

วิทยาลัยการอาชีพพะเยา มีการประสานความร่วมมือกับบุคคล ชุมชน สมาคม ชมรม สถานประกอบการ หน่วยงานที่เกี่ยวข้อง เพื่อส่งเสริม สนับสนุนการบริหารจัดการศึกษา

### ความพยายาม (Attempt)

๑. แผนปฏิบัติการ ประจำปีงบประมาณ ๒๕๕๙ , ๒๕๖๐
๒. โครงการลงนามความร่วมมือ
๓. โครงการส่งนักเรียน นักศึกษาฝึกงานในสถานประกอบการ
๔. โครงการจัดหาทุนการศึกษา
๕. การประสานงานร่วมมือช่วยเหลือจากหน่วยงานต่างๆ ในการบริจาคเงิน วัสดุอุปกรณ์ หรือครุภัณฑ์ เพื่อส่งเสริม สนับสนุน การจัดการศึกษา



ตารางที่ ๔.๙ แสดงข้อมูลคุณภาพในการประสานความร่วมมือเพื่อการบริหารจัดการศึกษา

ประเด็นการประเมิน	ปวช.					ปวส.					รวม ปวช. และ ปวส.	ผ่าน/ไม่ผ่านเกณฑ์	
	สาขางานยนต์	สาขางานไฟฟ้ากำลัง	สาขางานการบัญชี	สาขางานคอมพิวเตอร์ธุรกิจ	สาขางานธุรกิจค้าปลีก	สาขางานเทคนิคยานยนต์	สาขางานตัวถังและสีรถยนต์	สาขางานไฟฟ้ากำลัง	สาขางานการบัญชี	สาขางานคอมพิวเตอร์ธุรกิจ			
๑. สถานศึกษามีแผนงาน โครงการในการประสานความร่วมมือกับบุคคล ชุมชน สมาคม ชมรม สถานประกอบการ หน่วยงานที่เกี่ยวข้อง เพื่อระดมทรัพยากรในการบริหารจัดการศึกษา													ผ่าน
๒. สถานศึกษามีจำนวนบุคคล ชุมชน สมาคม ชมรม สถานประกอบการหน่วยงานที่ร่วมมือในการจัดการศึกษาด้านระบบทวิภาคี หรือด้านการฝึกประสบการณ์ทักษะวิชาชีพ หรือด้านการศึกษาดูงานของผู้เรียน ด้านใดด้านหนึ่งหรือหลายด้าน โดยมีสัดส่วนของความร่วมมือ ๑ แห่งต่อผู้เรียนไม่เกิน ๔๐ คน													
(๑) จำนวนผู้เรียน	๗๒	๒๖	๑๘	๑๕	๘	๖	๑๔	๑๑	๕	๘	๑๘๕		
(๒) จำนวนบุคคล หน่วยงานที่ร่วมมือ	๑๓	๓	๔	๔	๓	๑	๒	๔	๒	๖	๔๔		
(๓) สัดส่วนระหว่าง (๒) กับ (๑)	๕.๕	๘.๖	๔.๕	๓.๗๕	๒.๖	๖	๗			๑.๕	๔.๒		ผ่าน

ประเด็นการประเมิน	ปวช.					ปวส.					รวม ปวช.และ ปวส.	ผ่าน/ไม่ผ่านเกณฑ์	
	สาขางานยานยนต์	สาขางานไฟฟ้ากำลัง	สาขางานการบัญชี	สาขางานคอมพิวเตอร์ธุรกิจ	สาขางานธุรกิจค้าปลีก	สาขางานเทคนิคยานยนต์	สาขางานตัวถังและสีรถยนต์	สาขางานไฟฟ้ากำลัง	สาขางานการบัญชี	สาขางานคอมพิวเตอร์ธุรกิจ			
๓. สถานศึกษาได้รับความร่วมมือช่วยเหลือจากบุคคล ชุมชน สมาคม ชมรม สถานประกอบการ หน่วยงานที่เกี่ยวข้องในการรับเชิญเป็นครูพิเศษ วิทยากร ร่วมพัฒนาผู้เรียนในทุกสาขางานที่จัดการเรียนการสอน	๑					๑							ผ่าน
๔. สถานศึกษาได้รับความร่วมมือช่วยเหลือจากบุคคล ชุมชน สมาคม ชมรม สถานประกอบการ หน่วยงานที่เกี่ยวข้องในการมอบทุนการศึกษาให้แก่ผู้เรียนโดยมีสัดส่วน ๑ ทุนต่อผู้เรียน ไม่เกิน ๑๐๐ คน													
(๑) จำนวนผู้เรียน	๗๒	๒๖	๑๘	๑๕	๘	๖	๑๔	๑๑	๕	๘	๑๘๕		
(๒) จำนวนทุนการศึกษา												๓๒	
(๓) สัดส่วนระหว่าง (๒) กับ (๑)												๕.๗๘	ผ่าน
๕. สถานศึกษาได้รับความร่วมมือช่วยเหลือจากบุคคล ชุมชน สมาคม ชมรม สถานประกอบการ หน่วยงานที่เกี่ยวข้องในการบริจาคเงิน หรือวัสดุอุปกรณ์ หรือครุภัณฑ์หรือสิ่งอื่น ๆ อย่างใดอย่างหนึ่งหรือหลายอย่าง เพื่อส่งเสริม สนับสนุนการจัดการศึกษา จำนวนไม่น้อยกว่า ๕ รายการ												๔ รายการ	ไม่ผ่าน

### ผลสัมฤทธิ์ (Achievement)

วิทยาลัยการอาชีพพะเยา มีระดับคุณภาพในการประสานความร่วมมือเพื่อการบริหารจัดการศึกษา โดยปฏิบัติตามประเด็นการประเมิน ๔ ข้อ

#### ผลการประเมินตามประเด็นการประเมิน

ผ่าน  ไม่ผ่าน

#### สรุปผลระดับคุณภาพของตัวบ่งชี้

ดีมาก (๕ คะแนน)  ดี (๔ คะแนน)  
 พอใช้ (๓ คะแนน)  ต้องปรับปรุง (๒ คะแนน)  
 ต้องปรับปรุงเร่งด่วน (๑ คะแนน)

#### จุดเด่น

๑. มีแผนงานโครงการในการประสานความร่วมมือกับบุคคล ชุมชน สมาคม ชมรม สถานประกอบการ หน่วยงานที่เกี่ยวข้อง เพื่อระดมทรัพยากรในการบริหารจัดการศึกษา
๒. มีสถานประกอบการร่วมมือในการจัดการศึกษาด้านระบบทวิภาคีและฝึกทักษะประสบการณ์วิชาชีพ
๓. สัดส่วนทุนการศึกษาต่อจำนวนนักเรียน นักศึกษาทั่วถึง

#### จุดที่ควรพัฒนา

๑. ควรสร้างความร่วมมือกับหน่วยงานในการบริจาคเงินหรือวัสดุอุปกรณ์ ส่งเสริมสนับสนุนการจัดการศึกษาเพิ่มขึ้น

#### ข้อเสนอแนะเพื่อการพัฒนา

#### ตารางที่ ๔.๑๐ แสดงข้อมูลสรุปผลการประเมินตามมาตรฐานที่ ๒

ตัวบ่งชี้	ค่าคะแนน	ระดับคุณภาพ
๒.๑	๓	พอใช้
๒.๒	๕	ดีมาก
๒.๓	๕	ดีมาก
๒.๔	๕	ดีมาก
๒.๕	๕	ดีมาก
๒.๖	๔	ดี

### มาตรฐานที่ ๓ การจัดการเรียนการสอนที่เน้นผู้เรียนเป็นสำคัญ

สถานศึกษาจัดการเรียนการสอนตามมาตรฐานคุณวุฒิอาชีวศึกษาแต่ละระดับ ตามหลักสูตรและระเบียบกระทรวงศึกษาธิการ ว่าด้วยการจัดการศึกษาและการประเมินผลการเรียนของแต่ละหลักสูตร ส่งเสริม สนับสนุน กำกับดูแลให้ครูจัดการเรียนการสอนรายวิชาให้ถูกต้อง ครบถ้วน สมบูรณ์ มีการพัฒนารายวิชา หรือกำหนดรายวิชาใหม่หรือกลุ่มวิชาเพิ่มเติมให้ทันต่อการเปลี่ยนแปลงของเทคโนโลยีและความต้องการของตลาดแรงงาน

#### ตัวบ่งชี้ที่ ๓.๑ ระดับคุณภาพในการจัดการเรียนการสอนรายวิชา

##### ความตระหนัก (Awareness)

วิทยาลัยการอาชีพปะเหลียน ได้ส่งเสริม สนับสนุน กำกับดูแล ให้ครูจัดการเรียนการสอนรายวิชาให้ถูกต้อง ครบถ้วนสมบูรณ์ ตามหลักสูตรเพื่อพัฒนาผู้เรียนให้เป็นคนดี มีความรู้มีความสามารถ

##### ความพยายาม (Attempt)

๑. การส่งเสริมการจัดทำแผนการเรียนรู้รายวิชา
๒. โครงการนิเทศการจัดการเรียนการสอน
๓. โครงการวัดและประเมินผลตามสภาพจริง
๔. โครงการวิจัยในชั้นเรียน

ตารางที่ ๔.๑๑ แสดงข้อมูลคุณภาพในการจัดการเรียนการสอนรายวิชา

ประเด็นการประเมิน	แผนกวิชาช่างยนต์							รวม	ผ่าน/ไม่ผ่านเกณฑ์
	แผนกวิชาช่างไฟฟ้ากำลัง	แผนกวิชาการบัญชี	แผนกวิชาคอมพิวเตอร์ธุรกิจ	แผนกวิชาธุรกิจค้าปลีก	แผนกวิชาสามัญสัมพันธ์	แผนกวิชาเทคนิคพื้นฐาน			
<b>จำนวนครู</b>	๓	๔	๓	๓	๐	๑	๑		
๑. สถานศึกษาส่งเสริม สนับสนุน กำกับดูแลให้ครูทุกคนจัดทำแผนการจัดการเรียนรู้รายวิชาที่ถูกต้อง ครบถ้วน สมบูรณ์ ด้วยเทคนิควิธีการสอนที่หลากหลายและบูรณาการคุณธรรม จริยธรรม ค่านิยม และคุณลักษณะอันพึงประสงค์และปรัชญาของเศรษฐกิจพอเพียงทุกรายวิชาที่สอน									
(๑) จำนวนครูที่จัดทำแผนการจัดการเรียนรู้ทุกรายวิชาตามเกณฑ์ที่กำหนด	๓	๔	๓	๓	๐	๑	๑	๒๓	ผ่าน
๒. สถานศึกษาส่งเสริม สนับสนุน กำกับดูแลให้ครูทุกคนจัดการเรียนการสอนตามแผนการจัดการเรียนรู้รายวิชา และมีการบันทึกหลังการสอน									
(๑) จำนวนครูที่จัดการเรียนการสอนตามแผนฯ และมีบันทึกหลังการสอน	๓	๔	๓	๓	๐	๑	๑	๒๓	ผ่าน
๓. สถานศึกษาส่งเสริม สนับสนุน กำกับดูแลให้ครูทุกคนนำผลจากการวัดผลและการประเมินผลการเรียนตามสภาพจริงไปใช้ในการพัฒนาผู้เรียน									
(๑) จำนวนครูที่นำผลจากการวัดผลและการประเมินผลการเรียนตามสภาพจริงไปใช้ในการพัฒนาผู้เรียน	๓	๔	๓	๓	๐	๑	๑	๒๓	ผ่าน

ประเด็นการประเมิน	แผนกวิชาช่างยนต์							รวม	ผ่าน/ไม่ผ่านเกณฑ์
	แผนกวิชาช่างไฟฟ้ากำลัง	แผนกวิชาการบัญชี	แผนกวิชาคอมพิวเตอร์ธุรกิจ	แผนกวิชาธุรกิจค้าปลีก	แผนกวิชาสามัญสัมพันธ์	แผนกวิชาเทคนิคพื้นฐาน			
๔. สถานศึกษาส่งเสริม สนับสนุน กำกับดูแลให้มีการนิเทศ การจัดการเรียนการสอนของครูทุกคนเพื่อเป็นข้อมูลในการ แก้ไขปัญหา พัฒนาการเรียนการสอนต่อไป									
(๑) จำนวนครูที่ได้รับการนิเทศการจัดการเรียนการสอน	๓	๔	๓	๓	๐	๑	๔	๒๓	ผ่าน
๕. สถานศึกษาส่งเสริม สนับสนุน กำกับดูแลให้ครูทุกคน แก้ไขปัญหา พัฒนาการเรียนการสอนรายวิชาโดยการศึกษ าหรือการวิจัย อย่างน้อย ๑ รายวิชา ซึ่งประกอบด้วย การ ระบุปัญหา การระบุวัตถุประสงค์ วิธีการดำเนินการ การ เก็บข้อมูล การวิเคราะห์ รายงานสรุปผลเพื่อนำความรู้ที่ได้ จากการศึกษารวบรวมการวิจัย ไปใช้ประโยชน์									
(๑) จำนวนครูที่แก้ไขปัญหา พัฒนาการเรียนการสอน รายวิชาโดยการศึกษารวบรวมการวิจัย อย่างน้อย ๑ รายวิชา ตามเกณฑ์ที่กำหนด	๓	๔	๓	๓	๐	๑	๔	๒๓	ผ่าน

### ผลสัมฤทธิ์ (Achievement)

วิทยาลัยการอาชีพพะเยา มีระดับคุณภาพในการจัดการเรียนการสอนรายวิชา โดยปฏิบัติตามประเด็น การประเมิน ๕ ข้อ

### ผลการประเมินตามประเด็นการประเมิน

ผ่าน  ไม่ผ่าน

### สรุปผลระดับคุณภาพของตัวบ่งชี้

ดีมาก (๕ คะแนน)  ดี (๔ คะแนน)  
 พอใช้ (๓ คะแนน)  ต้องปรับปรุง (๒ คะแนน)  
 ต้องปรับปรุงเร่งด่วน (๑ คะแนน)

### จุดเด่น

๑. ครูมีการวัดและประเมินผลตามสภาพจริง

### จุดที่ควรพัฒนา

๑. ควรส่งเสริมให้ครูทุกคนจัดทำแผนการจัดการเรียนการสอนให้ครบทุกคนทุกรายวิชา

### ข้อเสนอแนะเพื่อการพัฒนา

๑. ควรมีการจัดการนิเทศ ส่งเสริมให้ครูแก้ไขปัญหา พัฒนาการเรียนการสอนรายวิชา โดยใช้ กระบวนการวิจัยเพิ่มขึ้น

### ตัวบ่งชี้ที่ ๓.๒ ระดับคุณภาพในการพัฒนารายวิชาหรือกลุ่มวิชา

#### ความตระหนัก (Awareness)

วิทยาลัยการอาชีพพะเยา ส่งเสริม สนับสนุน กำกับดูแลให้ครูพัฒนารายวิชาโดยปรับปรุงเนื้อหาสาระของรายวิชาเดิมให้ทันต่อการเปลี่ยนแปลงของเทคโนโลยี หรือกำหนดรายวิชาใหม่ หรือกลุ่มวิชาเพิ่มเติมตามความต้องการของตลาดแรงงาน

#### ความพยายาม (Attempt)

๑. โครงการพัฒนาหลักสูตรฐานสมรรถนะ
๒. โครงการความร่วมมือกับสถานประกอบการ
๓. การจัดการเรียนการสอนตามหลักสูตร
๔. โครงการนิเทศการจัดการเรียนการสอน

#### ตารางที่ ๔.๑๒ แสดงข้อมูลคุณภาพในการพัฒนารายวิชาหรือกลุ่มวิชา

ประเด็นการประเมิน	ปวช.					ปวส.					รวม ปวช.และปวส.	ผ่าน / ไม่ผ่านเกณฑ์
	สาขางานยนต์	สาขางานไฟฟ้ากำลัง	สาขางานการบัญชี	สาขางานคอมพิวเตอร์ธุรกิจ	สาขางานธุรกิจค้าปลีก	สาขางานเทคนิคยานยนต์	สาขางานตัวถังและสีรถยนต์	สาขางานไฟฟ้ากำลัง	สาขางานการบัญชี	สาขางานคอมพิวเตอร์ธุรกิจ		
<b>จำนวนครู</b>	๓	๔	๓	๓	๑	๓	๓	๔	๓	๓		
๑. สถานศึกษาส่งเสริม สนับสนุน กำกับ ดูแล ให้ครูศึกษา สํารวจข้อมูลความต้องการในการพัฒนารายวิชาหรือกลุ่มวิชา												
(๑) จำนวนครูที่ศึกษาสํารวจข้อมูลความต้องการในการพัฒนารายวิชาหรือกลุ่มวิชา	๓	๔	๓	๓	๑	๓	๓	๔	๓	๓		ผ่าน
๒. สถานศึกษาส่งเสริม สนับสนุน กำกับ ดูแล ให้ครูพัฒนารายวิชาหรือกลุ่มวิชาตาม ข้อ ๑ จากเอกสารอ้างอิงที่เชื่อถือได้หรือพัฒนา ร่วมกับสถานประกอบการหรือหน่วยงานที่เกี่ยวข้อง												
(๑) จำนวนครูที่พัฒนารายวิชาหรือกลุ่มวิชาตามเกณฑ์ที่กำหนด	๓	๔	๓	๓	๑	๓	๓	๔	๓	๓		ผ่าน
๓. สถานศึกษาส่งเสริม สนับสนุน สื่อการสอน และกำกับดูแลให้ครูจัดการจัดการเรียนการสอนในรายวิชาหรือกลุ่มวิชาที่พัฒนาให้ถูกต้อง ครบถ้วน สมบูรณ์												
(๑) จำนวนครูที่ได้รับการส่งเสริม สนับสนุน สื่อการสอนและกำกับดูแลให้จัดการเรียนการสอนในรายวิชาหรือกลุ่มวิชาที่พัฒนาให้ถูกต้อง ครบถ้วน สมบูรณ์	๓	๔	๓	๓	๑	๓	๓	๔	๓	๓		ผ่าน

ประเด็นการประเมิน	ปวช.					ปวส.					รวม ปวช. และปวส.	ผ่าน / ไม่ผ่านเกณฑ์
	สาขางานยานยนต์	สาขางานไฟฟ้ากำลัง	สาขางานการบัญชี	สาขางานคอมพิวเตอร์ธุรกิจ	สาขางานธุรกิจค้าปลีก	สาขางานเทคนิคยานยนต์	สาขางานช่างและเครื่องกล	สาขางานไฟฟ้ากำลัง	สาขางานการบัญชี	สาขางานคอมพิวเตอร์ธุรกิจ		
๔. สถานศึกษาส่งเสริม สนับสนุน กำกับดูแล ให้มีการติดตาม ตรวจสอบ ประเมินผล และนำผลไปปรับปรุงแก้ไขรายวิชาหรือกลุ่มวิชาที่พัฒนา												
(๑) จำนวนครูที่สถานศึกษาส่งเสริม สนับสนุน กำกับดูแล ให้มีการติดตามตรวจสอบ ประเมินผลและนำผลไปปรับปรุงแก้ไข	๓	๔	๓	๓	๑	๓	๓	๔	๓	๓		ผ่าน
๕. สถานศึกษามีรายวิชาหรือกลุ่มวิชาที่พัฒนา ตามประเด็นการประเมิน ข้อ ๑ - ๔ ไม่เกิน ๓ ปี ครบทุกสาขางานที่จัดการเรียนการสอน												
(๑) จำนวนรายวิชาหรือกลุ่มวิชาที่พัฒนา ตามเกณฑ์ที่กำหนดไว้ ไม่เกิน ๓ ปี	๐	๐	๐	๐	๐	๐	๐	๐	๐	๐		ไม่ผ่าน

### ผลสัมฤทธิ์ (Achievement)

วิทยาลัยการอาชีพพะเยา มีระดับคุณภาพในการพัฒนารายวิชาหรือกลุ่มวิชา โดยปฏิบัติตามประเด็นการประเมิน ข้อ ๑-๔

### ผลการประเมินตามประเด็นการประเมิน

ผ่าน  ไม่ผ่าน

### สรุปผลระดับคุณภาพของตัวบ่งชี้

ดีมาก (๕ คะแนน)  ดี (๔ คะแนน)  
 พอใช้ (๓ คะแนน)  ต้องปรับปรุง (๒ คะแนน)  
 ต้องปรับปรุงเร่งด่วน (๑ คะแนน)

### จุดเด่น

๑. มีการดำเนินการส่งเสริมให้ครูพัฒนารายวิชา ร่วมกับสถานประกอบการ

### จุดที่ควรพัฒนา

๑. ควรมีการติดตาม ตรวจสอบ ประเมินผล และนำผลไปใช้ในการปรับปรุงแก้ไขรายวิชาหรือกลุ่มวิชาที่พัฒนา

### ข้อเสนอแนะเพื่อการพัฒนา

๑. ควรจัดให้มีการประเมินหลักสูตรรายวิชา/กลุ่มวิชา



### ตัวบ่งชี้ที่ ๓.๓ ระดับคุณภาพในการจัดการศึกษา

#### ความตระหนัก (Awareness)

วิทยาลัยการอาชีพปะเหลียน ส่งเสริม สนับสนุน กำกับดูแลการจัดการศึกษาระดับ ประกาศนียบัตรวิชาชีพ ระดับประกาศนียบัตรวิชาชีพชั้นสูง ให้ถูกต้อง ครบถ้วน สมบูรณ์ตามมาตรฐานคุณวุฒิ อาชีวศึกษาระดับประกาศนียบัตรวิชาชีพ พ.ศ. ๒๕๕๖ และมาตรฐานคุณวุฒิอาชีวศึกษาระดับประกาศนียบัตรวิชาชีพชั้นสูง พ.ศ. ๒๕๕๗ และตามที่หลักสูตรและระเบียบกระทรวงศึกษาธิการ ว่าด้วยการจัดการศึกษาและการประเมินผลการเรียนของแต่ละหลักสูตรกำหนด เพื่อคุณภาพของผู้สำเร็จการศึกษาและความต้องการของตลาดแรงงาน

#### ความพยายาม (Attempt)

๑. โครงการจัดการศึกษาระบบทวิภาคี
๒. แผนปฏิบัติการประจำปีงบประมาณ ๒๕๕๙ , ๒๕๖๐
๓. โครงการส่งนักเรียน นักศึกษา ฝึกประสบการณ์วิชาชีพในสถานประกอบการ
๔. โครงการลงนามความร่วมมือกับสถานประกอบการ

ตารางที่ ๔.๑๓ แสดงข้อมูลคุณภาพในการจัดการศึกษา

ประเด็นการประเมิน	ปวช.					ปวส.					รวม ปวช.และปวส.	ผ่าน / ไม่ผ่านเกณฑ์	
	สาขางานยานยนต์	สาขางานไฟฟ้ากำลัง	สาขางานการบัญชี	สาขางานคอมพิวเตอร์ธุรกิจ	สาขางานธุรกิจค้าปลีก	สาขางานเทคนิคยานยนต์	สาขางานตัวถังและสีรถยนต์	สาขางานไฟฟ้ากำลัง	สาขางานการบัญชี	สาขางานคอมพิวเตอร์ธุรกิจ			
๑. สถานศึกษาจัดการศึกษาระบบทวิภาคีตามประกาศกระทรวง ศึกษาธิการ เรื่อง มาตรฐานการจัดการอาชีวศึกษาระบบทวิภาคี ไม่น้อยกว่า ร้อยละ ๒๐ ของจำนวนผู้เรียนทั้งหมด													
(๑) จำนวนผู้เรียนทั้งหมด	๗๒	๒๖	๑๘	๑๕	๘	๖	๑๔	๑๑	๕	๑๔	๑๘๙		
(๒) จำนวนผู้เรียนในระบบทวิภาคี	๐	๐	๐	๐	๘	๖	๑๔	๑๑	๕	๑๔	๕๘		
(๓) ร้อยละของ (๒) เทียบกับ (๑)	๐	๐	๐	๐	๑๐๐	๑๐๐	๑๐๐	๑๐๐	๑๐๐	๑๐๐	๓๐.๖๙	ผ่าน	
๒. สถานศึกษาส่งเสริม สนับสนุน กำกับดูแลให้ผู้เรียนได้ฝึกประสบการณ์ทักษะวิชาชีพในสถานประกอบการ หน่วยงานที่สอดคล้องกับสาขางานที่เรียนโดยมีครูนิเทศไปนิเทศผู้เรียนอย่างน้อย ๑ ครั้ง													
(๑) จำนวนผู้เรียนที่ฝึกประสบการณ์ทักษะวิชาชีพ	๑๗	๗	๘	๓	๒	๖	๑๔	๑๑	๕	๑๔	๘๗		
(๒) จำนวนผู้เรียนที่ได้ฝึกสอดคล้องกับสาขางานและได้รับการนิเทศ	๑๗	๗	๘	๓	๒	๖	๑๔	๑๑	๕	๑๔	๘๗		
(๓) ร้อยละของ (๒) เทียบกับ (๑)	๑๐๐	๑๐๐	๑๐๐	๑๐๐	๑๐๐	๑๐๐	๑๐๐	๑๐๐	๑๐๐	๑๐๐	๑๐๐	ผ่าน	
(๔) สถานศึกษาส่งเสริม สนับสนุน กำกับดูแลให้ผู้เรียนทุกคนทำโครงการพัฒนาทักษะวิชาชีพที่สอดคล้องกับสาขางานที่เรียนเป็นรายบุคคลหรือเป็นกลุ่มตามความเหมาะสม โดยผลงานที่เกิดขึ้นสามารถนำไปใช้ประโยชน์ได้ไม่น้อยกว่าร้อยละ ๘๐ ของจำนวนโครงการทั้งหมด													
(๑) จำนวนผู้เรียนที่ทำโครงการพัฒนาทักษะวิชาชีพ	๑๕	๖	๘	๓	๐	๖	๗	๑๐	๕	๔	๖๔		
(๒) จำนวนโครงการ	๕	๓	๓	๑	๐	๓	๔	๕	๓	๒	๒๙		
(๓) จำนวนผลงานที่สามารถนำไปใช้ประโยชน์	๔	๒	๓	๐	๐	๓	๓	๔	๓	๒	๒๔		
(๔) ร้อยละของ (๓) เทียบกับ (๒)	๘๐	๖๖.๖๗	๑๐๐	๐	๐	๑๐๐	๗๕	๘๐	๑๐๐	๑๐๐	๘๒.๗๖	ผ่าน	

ประเด็นการประเมิน	ปวช.					ปวส.					รวม ปวช.และปวส.	ผ่าน / ไม่ผ่านเกณฑ์
	สาขางานยานยนต์	สาขางานไฟฟ้ากำลัง	สาขางานการบัญชี	สาขางานคอมพิวเตอร์ธุรกิจ	สาขางานธุรกิจค้าปลีก	สาขางานเทคนิคยานยนต์	สาขางานตัวถังและสีรถยนต์	สาขางานไฟฟ้ากำลัง	สาขางานการบัญชี	สาขางานคอมพิวเตอร์ธุรกิจ		
(๕) สถานศึกษาจัดให้ผู้เรียนได้รับการประเมินมาตรฐานวิชาชีพ ตามหลักเกณฑ์และวิธีการในการประเมินมาตรฐานวิชาชีพที่สำนักงานคณะกรรมการอาชีวศึกษากำหนด โดยมีผู้เรียนที่ผ่านเกณฑ์การประเมินครบถ้วน สมบูรณ์จากการเข้ารับการประเมินครั้งแรกไม่น้อยกว่า ร้อยละ ๘๐ ของจำนวนผู้เรียนที่ลงทะเบียนเรียนครบทุกรายวิชาตามโครงสร้างหลักสูตร												
(๑) จำนวนผู้เรียนที่ลงทะเบียนเรียนครบทุกรายวิชาตามโครงสร้างหลักสูตร	๑๗	๗	๘	๓	๐	๖	๗	๑๑	๕	๕	๖๙	
(๒) จำนวนผู้เรียนที่ผ่านเกณฑ์การประเมินครบถ้วน สมบูรณ์จากการเข้ารับการประเมินครั้งแรก	๑๕	๕	๗	๒	๐	๖	๖	๙	๔	๔	๕๘	
(๓) ร้อยละของ (๒) เทียบกับ (๑)	๘๘.๒๔	๗๑.๔๓	๘๗.๕	๖๖.๖๗	๐	๑๐๐	๘๕.๗๑	๘๑.๘๒	๘๐	๘๐	๘๔.๐๖	ผ่าน
(๓)สถานศึกษาส่งเสริม สนับสนุน กำกับ ดูแล ให้ผู้เรียนได้รับรางวัล ประกาศเกียรติคุณ ยกย่องความรู้ ความสามารถ คุณธรรม จริยธรรม จากบุคคลหรือหน่วยงาน ภายนอกหรือองค์กรภายนอก ไม่น้อยกว่า ร้อยละ ๕ ของจำนวนผู้เรียนทั้งหมด												
(๑) จำนวนผู้เรียนทั้งหมด	๓๒	๒๖	๑๘	๑๕	๘	๖	๑๔	๑๑	๕	๑๔	๑๘๙	
(๒) จำนวนผู้เรียนที่ได้รับรางวัล ประกาศเกียรติคุณ ยกย่อง	๑๒	๑๐	๐	๗	๐	๐	๐	๐	๐	๒	๓๑	
(๓) ร้อยละของ (๒) เทียบกับ (๑)	๑๖.๖๗	๓๘.๔๖	๐	๔๖.๖๗	๐	๐	๐	๐	๐	๑๔.๒๙	๑๖.๔๐	ผ่าน

### ผลสัมฤทธิ์ (Achievement)

วิทยาลัยการอาชีพปะเหลียน มีระดับคุณภาพในการพัฒนารายวิชาหรือกลุ่มวิชา โดยปฏิบัติตามประเด็นการประเมิน ๕ ข้อ

#### ผลการประเมินตามประเด็นการประเมิน

ผ่าน  ไม่ผ่าน

#### สรุปผลระดับคุณภาพของตัวบ่งชี้

ดีมาก (๕ คะแนน)  ดี (๔ คะแนน)  
 พอใช้ (๓ คะแนน)  ต้องปรับปรุง (๒ คะแนน)  
 ต้องปรับปรุงเร่งด่วน (๑ คะแนน)

#### จุดเด่น

๑. การจัดการศึกษาระบบทวิภาคี
๒. ผู้เรียนมีทักษะและประสบการณ์วิชาชีพ
๓. ผู้เรียนจัดทำโครงการพัฒนาทักษะวิชาชีพ

#### จุดที่ควรพัฒนา

๑. การจัดการศึกษาระบบทวิภาคีให้มีจำนวนเพิ่มขึ้น
๒. การส่งเสริมให้นักเรียน นักศึกษา จัดทำโครงการพัฒนาทักษะวิชาชีพให้มีการนำไปใช้ประโยชน์ให้มากขึ้น

#### ข้อเสนอแนะเพื่อการพัฒนา

-

## ตัวบ่งชี้ที่ ๓.๔ ระดับคุณภาพในการจัดกิจกรรมเสริมหลักสูตร

### ความตระหนัก (Awareness)

วิทยาลัยการอาชีพพะเยา สส่งเสริม สนับสนุน กำกับดูแลให้มี การจัดกิจกรรมเสริมหลักสูตร เพื่อ ส่งเสริมทักษะชีวิตและทักษะวิชาชีพ ปลูกฝังคุณธรรม จริยธรรม ค่านิยม ระเบียบวินัย ปลูกฝังจิตสำนึกและ เสริมสร้าง การเป็นพลเมืองไทยและพลโลก ในด้านการรักชาติ เทิดทูนพระมหากษัตริย์ส่งเสริม การปกครอง ระบอบประชาธิปไตยอันมีพระมหากษัตริย์ทรงเป็นประมุข ทะนุบำรุงศาสนา ศิลปะ วัฒนธรรม อนุรักษ์ สิ่งแวดล้อมการกีฬาและนันทนาการ ส่งเสริมการดำรงตนตามปรัชญาของเศรษฐกิจพอเพียง และส่งเสริม ให้ ผู้เรียนทำงานโดยใช้กระบวนการกลุ่มในการบริการวิชาการวิชาชีพหรือทำประโยชน์ต่อชุมชนสังคม

### ความพยายาม (Attempt)

๑. สร้างความรู้ความเข้าใจแก่ครู บุคลากร ผู้ปกครอง และนักเรียน นักศึกษาเกี่ยวกับกิจกรรมเสริม หลักสูตร

๒. จัดทำแผนงาน โครงการ กิจกรรมเสริมหลักสูตร บรรจุในแผนพัฒนาการจัดการศึกษา และแผนปฏิบัติ ราชการ ประจำปีงบประมาณ ๒๕๕๙ และ ๒๕๖๐

๓. ครูผู้สอนทุกคนจัดทำแผนการเรียนรู้และจัดการเรียนรู้บูรณาการหลักปรัชญาของเศรษฐกิจพอเพียง และกิจกรรมเสริมหลักสูตร

๔. จัดกิจกรรมเสริมหลักสูตรในสถานศึกษาและร่วมมือกับหน่วยงานภายนอกด้านชาติ ศาสนา พระมหากษัตริย์ การอนุรักษ์สิ่งแวดล้อม กีฬาและนันทนาการ การดำรงตนตามหลักปรัชญาของเศรษฐกิจพอเพียง การบริการวิชาชีพ และการทำประโยชน์แก่ชุมชน เช่น โครงการวันสำคัญ ชาติ ศาสนา พระมหากษัตริย์ โครงการ อนุรักษ์สิ่งแวดล้อม โครงการศูนย์ซ่อมสร้างเพื่อชุมชน โครงการแข่งขันกีฬา โครงการส่งเสริมอาชีพในโรงเรียน ตำรวจตระเวนชายแดนบ้านหินจอก เป็นต้น

ตารางที่ ๔.๑๔ แสดงข้อมูลคุณภาพในการจัดกิจกรรมเสริมหลักสูตร

ประเด็นการประเมิน	ปวช.					ปวส.					รวม ปวช.และปวส.	ผ่าน / ไม่ผ่านเกณฑ์
	สาขางานยานยนต์	สาขางานไฟฟ้ากำลัง	สาขางานการบัญชี	สาขางานคอมพิวเตอร์ธุรกิจ	สาขางานธุรกิจค้าปลีก	สาขางานเทคนิคยานยนต์	สาขางานตัวถังและสีรถยนต์	สาขางานไฟฟ้ากำลัง	สาขางานการบัญชี	สาขางานคอมพิวเตอร์ธุรกิจ		
จำนวนผู้เรียน	๓๒	๒๖	๑๘	๑๕	๘	๖	๑๔	๑๑	๙	๑๔	๑๘๙	
๑. สถานศึกษาส่งเสริม สนับสนุน ให้มีการจัดกิจกรรมด้านการรักษาดี เทิดทูนพระมหากษัตริย์ ส่งเสริมการปกครองระบอบประชาธิปไตยอันมีพระมหากษัตริย์ทรงเป็นประมุขและทะนุบำรุงศาสนา ศิลปะ วัฒนธรรมไม่น้อยกว่า ๕ กิจกรรมและกำกับดูแลให้ผู้เรียนแต่ละคนเข้าร่วมกิจกรรมไม่น้อยกว่า ๑ กิจกรรม												
(๑) สถานศึกษาจัดกิจกรรมจำนวน ๖ กิจกรรม	๖	๖	๖	๖	๖	๖	๖	๖	๖	๖		
(๒) จำนวนผู้เรียนที่เข้าร่วมกิจกรรมไม่น้อยกว่า ๑ กิจกรรม											๑๕๑	ผ่าน
๒. สถานศึกษาส่งเสริม สนับสนุน ให้มีการจัดกิจกรรมด้านการอนุรักษ์สิ่งแวดล้อมไม่น้อยกว่า ๕ กิจกรรม และกำกับดูแลให้ผู้เรียนแต่ละคนเข้าร่วมกิจกรรมไม่น้อยกว่า ๑ กิจกรรม												
(๑) สถานศึกษาจัดกิจกรรมจำนวน ๕ กิจกรรม	๙	๙	๙	๙	๙	๙	๙	๙	๙	๙		
(๒) จำนวนผู้เรียนที่เข้าร่วมกิจกรรมไม่น้อยกว่า ๑ กิจกรรม											๑๘๗	ผ่าน
๓. สถานศึกษาส่งเสริม สนับสนุน ให้มีการจัดกิจกรรมด้านการกีฬาและนันทนาการไม่น้อยกว่า ๕ กิจกรรม และกำกับดูแลให้ผู้เรียนแต่ละคนเข้าร่วมกิจกรรมไม่น้อยกว่า ๑ กิจกรรม												
(๑) สถานศึกษาจัดกิจกรรมจำนวน ๕ กิจกรรม	๙	๙	๙	๙	๙	๙	๙	๙	๙	๙		
(๒) จำนวนผู้เรียนที่เข้าร่วมกิจกรรมไม่น้อยกว่า ๑ กิจกรรม											๑๘๒	ผ่าน

ประเด็นการประเมิน	ปวช.					ปวส.					รวม ปวช.และปวส.	ผ่าน / ไม่ผ่านเกณฑ์	
	สถานงานายนยนต์	สถานงานไฟฟ้ากำลัง	สถานงานการบัญชี	สถานงานคอมพิวเตอร์ธุรกิจ	สถานงานธุรกิจค้าปลีก	สถานงานเทคนิคยานยนต์	สถานงานตัวถังและสีรถยนต์	สถานงานไฟฟ้ากำลัง	สถานงานการบัญชี	สถานงานคอมพิวเตอร์ธุรกิจ			
๔. สถานศึกษาส่งเสริม สนับสนุน ให้มีการจัดกิจกรรมด้านการส่งเสริมการดำรงตนตามปรัชญาของเศรษฐกิจพอเพียงไม่น้อยกว่า ๕ กิจกรรมและกำกับดูแลให้ผู้เรียนแต่ละคนเข้าร่วมกิจกรรมไม่น้อยกว่า ๑ กิจกรรม													
(๑) สถานศึกษาจัดกิจกรรมจำนวน ๕ กิจกรรม	๔	๔	๔	๔	๔	๔	๔	๔	๔	๔			
(๒) จำนวนผู้เรียนที่เข้าร่วมกิจกรรมไม่น้อยกว่า ๑ กิจกรรม												๑๘๗	ผ่าน
๕. สถานศึกษาส่งเสริม สนับสนุน ให้ผู้เรียนใช้ความรู้ ความสามารถ ทำงานโดยใช้กระบวนการกลุ่ม ในการบริการวิชาการ วิชาชีพหรือทำประโยชน์ต่อชุมชน สังคม ไม่น้อยกว่า ๕ กิจกรรมและกำกับดูแลให้ผู้เรียนแต่ละคนเข้าร่วมกิจกรรมไม่น้อยกว่า ๑ กิจกรรม													
(๑) สถานศึกษาจัดกิจกรรมจำนวน ๕ กิจกรรม	๔	๔	๔	๔	๔	๔	๔	๔	๔	๔			
(๒) จำนวนผู้เรียนที่เข้าร่วมกิจกรรมไม่น้อยกว่า ๑ กิจกรรม												๑๘๗	ผ่าน

### ผลสัมฤทธิ์ (Achievement)

วิทยาลัยการอาชีพพะเหลียน มีระดับคุณภาพในการจัดกิจกรรมเสริมหลักสูตร โดยปฏิบัติตามประเด็นการประเมิน ๕ ข้อ

#### ผลการประเมินตามประเด็นการประเมิน

ผ่าน  ไม่ผ่าน

#### สรุปผลระดับคุณภาพของตัวบ่งชี้

ดีมาก (๕ คะแนน)  ดี (๔ คะแนน)  
 พอใช้ (๓ คะแนน)  ต้องปรับปรุง (๒ คะแนน)  
 ต้องปรับปรุงเร่งด่วน (๑ คะแนน)

#### จุดเด่น

๑. มีการจัดกิจกรรมโครงการหลากหลายนักเรียน นักศึกษาทุกคนมีส่วนร่วม

#### จุดที่ควรพัฒนา

๑. การบริการวิชาการและวิชาชีพควรให้นักเรียน นักศึกษามีส่วนร่วมทุกสาขางาน

#### ข้อเสนอแนะเพื่อการพัฒนา

-

#### ตารางที่ ๔.๑๕ แสดงข้อมูลสรุปผลการประเมินตามมาตรฐานที่ ๓

ตัวบ่งชี้	ค่าคะแนน	ระดับคุณภาพ
๓.๑	๕	ดีมาก
๓.๒	๔	ดี
๓.๓	๕	ดีมาก
๓.๔	๕	ดีมาก



## มาตรฐานที่ ๔ ด้านการประกันคุณภาพภายใน

สถานศึกษาจัดให้มีระบบการประกันคุณภาพภายในและดำเนินการเพื่อพัฒนาคุณภาพการศึกษาและพัฒนามาตรฐานการศึกษาประกอบด้วย การประเมินคุณภาพภายใน การติดตามตรวจสอบคุณภาพการศึกษาและการพัฒนาคุณภาพการศึกษา

### ตัวบ่งชี้ที่ ๔.๑ ระดับคุณภาพในการดำเนินการประกันคุณภาพภายใน

#### ความตระหนัก (Awareness)

วิทยาลัยการอาชีพพะเยาให้ความสำคัญกับระบบและกลไกในการประกันคุณภาพการศึกษาภายในสถานศึกษาอย่างต่อเนื่อง โดยได้มีการพัฒนาคุณภาพ ระบบการติดตาม กระบวนการในการจัดการประกันคุณภาพ โดยคณะกรรมการบริหารสถานศึกษา ครู และบุคลากรทางการศึกษาทุกฝ่าย ได้นำแนวนโยบายของสำนักงานคณะกรรมการการอาชีวศึกษา หน่วยงานที่เกี่ยวข้อง ระเบียบ กฎหมาย ผลการประเมินคุณภาพภายในจากหน่วยงานต้นสังกัด และผลการประเมินคุณภาพภายนอกจากสำนักงานรับรองมาตรฐานและประเมินคุณภาพการศึกษา (องค์การมหาชน) มาเป็นหลักในการพิจารณาดำเนินการ และได้จัดทำแผนพัฒนาของสถานศึกษา กำหนดมาตรฐานการศึกษา ของ วิทยาลัยการอาชีพพะเยา พ.ศ. ๒๕๕๙ จัดทำคู่มือการประกันคุณภาพภายในสถานศึกษา และนำผลการประเมินมาใช้ในการพัฒนาคุณภาพการศึกษา เพื่อพัฒนาผู้เรียนและผู้สำเร็จการศึกษา ให้มีคุณภาพยิ่งขึ้น

#### ความพยายาม (Attempt)

๑. กำหนดมาตรฐานการศึกษาของสถานศึกษา จำนวน ๕ มาตรฐาน ๒๔ ตัวบ่งชี้
๒. แผนพัฒนาการจัดการศึกษาของสถานศึกษา
๓. แผนปฏิบัติการประจำปีงบประมาณ ๒๕๕๙ , ๒๕๖๐
๔. โครงการพัฒนาการประกันคุณภาพ
๕. แต่งตั้งคณะกรรมการประกันคุณภาพของสถานศึกษา
๖. แต่งตั้งคณะกรรมการนิเทศ ติดตาม การประกันคุณภาพ
๗. รวบรวมข้อมูลการดำเนินการประกันคุณภาพจัดทำรายงานผลการประเมินตนเอง ประจำปีการศึกษา ๒๕๕๙
๘. จัดทำโครงการพัฒนาคุณภาพการศึกษาต่อเนื่องจากผลการประเมินคุณภาพภายในและผลการประเมินคุณภาพภายนอก

ตารางที่ ๔.๑๖ แสดงข้อมูลคุณภาพในการดำเนินการประกันคุณภาพภายใน

ประเด็นการประเมิน	การดำเนินการ (มี/ไม่มี)	ผ่าน / ไม่ผ่าน เกณฑ์
๑. สถานศึกษามีการกำหนดมาตรฐานการศึกษาของสถานศึกษาและจัดทำแผนพัฒนาการจัดการศึกษาที่มุ่งคุณภาพตามมาตรฐานการศึกษาของสถานศึกษา โดยการมีส่วนร่วมของครู บุคลากรทางการศึกษา ผู้เรียน ชุมชน สถานประกอบการและหน่วยงานที่เกี่ยวข้องทั้งภาครัฐและเอกชน	มี	ผ่าน
๒. สถานศึกษาได้ดำเนินงานตามแผนพัฒนาการจัดการศึกษาของสถานศึกษา	มี	ผ่าน
๓. สถานศึกษาได้จัดให้มีการติดตามตรวจสอบคุณภาพการศึกษาและจัดให้มีการประเมินคุณภาพภายในตามมาตรฐานการศึกษาของสถานศึกษา	มี	ผ่าน
๔. สถานศึกษาได้จัดทำรายงานประจำปีที่เป็นรายงานประเมินคุณภาพภายใน	มี	ผ่าน
๕. สถานศึกษาได้จัดให้มีการพัฒนาคุณภาพการศึกษาอย่างต่อเนื่องจากผลการประเมินคุณภาพภายในและผลการประเมินคุณภาพภายนอก	มี	ผ่าน

**ผลสัมฤทธิ์ (Achievement)**

วิทยาลัยการอาชีพพะเยา มีการประเมินคุณภาพในระบบการประกันคุณภาพภายใน โดยปฏิบัติตามประเด็นการประเมิน ข้อ ๑-๕

**ผลการประเมินตามประเด็นการประเมิน**

ผ่าน  ไม่ผ่าน

**สรุปผลระดับคุณภาพของตัวบ่งชี้**

ดีมาก (๕ คะแนน)  ดี (๔ คะแนน)  
 พอใช้ (๓ คะแนน)  ต้องปรับปรุง (๒ คะแนน)  
 ต้องปรับปรุงเร่งด่วน (๑ คะแนน)

**จุดเด่น**

๑. การมีส่วนร่วมดำเนินการประกันคุณภาพภายในของครู บุคลากร นักเรียน นักศึกษา และผู้ที่เกี่ยวข้อง

**จุดที่ควรพัฒนา**

๑. การพัฒนาคุณภาพจากผลการประเมินอย่างต่อเนื่อง

**ข้อเสนอแนะเพื่อการพัฒนา**

-

ตัวบ่งชี้ที่ ๔.๒ ร้อยละของตัวบ่งชี้ที่มีการพัฒนา

(ยกเว้นการประเมิน)

ตารางที่ ๔.๑๗ แสดงข้อมูลตัวบ่งชี้ที่มีการพัฒนา

ตัวบ่งชี้	ข้อมูลย้อนหลัง ..... (ปีการศึกษา)	เปรียบเทียบการพัฒนา		พัฒนา / ไม่พัฒนา
		..... (๒๕๕๘)	..... (๒๕๕๙)	
ตัวบ่งชี้ที่ ๑.๑ ระดับความพึงพอใจที่มีต่อคุณภาพของ ผู้สำเร็จการศึกษา	(ค่าคะแนน)	(ค่าคะแนน)	(ค่าคะแนน)	
	(ระดับ คุณภาพ)	(ระดับ คุณภาพ)	(ระดับ คุณภาพ)	
ตัวบ่งชี้ที่ ๑.๒ ร้อยละของผู้สำเร็จการศึกษาเทียบกับ จำนวนผู้เข้าเรียน				
ตัวบ่งชี้ที่ ๒.๑ ระดับคุณภาพในการดำเนินการบริหารจัดการ การศึกษาตามแนวทางสถานศึกษาคุณภาพ				
ตัวบ่งชี้ที่ ๒.๒ ระดับคุณภาพในการดำเนินการตาม นโยบายสำคัญของหน่วยงานต้นสังกัด				
ตัวบ่งชี้ที่ ๒.๓ ระดับคุณภาพในการบริหารจัดการด้าน บุคลากร				
ตัวบ่งชี้ที่ ๒.๔ ระดับคุณภาพในการบริหารจัดการด้าน การเงิน				
ตัวบ่งชี้ที่ ๒.๕ ระดับคุณภาพในการบริหารจัดการด้าน อาคารสถานที่ ด้านครุภัณฑ์ และด้านฐานข้อมูล สารสนเทศ				
ตัวบ่งชี้ที่ ๒.๖ ระดับคุณภาพในการประสานความ ร่วมมือเพื่อการบริหารจัดการศึกษา				
ตัวบ่งชี้ที่ ๓.๑ ระดับคุณภาพในการจัดการเรียนการสอน รายวิชา				
ตัวบ่งชี้ที่ ๓.๒ ระดับคุณภาพในการพัฒนารายวิชาหรือ กลุ่มวิชา				
ตัวบ่งชี้ที่ ๓.๓ ระดับคุณภาพในการจัดการศึกษา				
ตัวบ่งชี้ที่ ๓.๔ ระดับคุณภาพในการจัดกิจกรรมเสริม หลักสูตร				
ตัวบ่งชี้ที่ ๔.๑ ระดับคุณภาพในการดำเนินการประกัน คุณภาพภายใน				

## ผลการประเมินตามประเด็นการประเมิน

ผ่าน  ไม่ผ่าน

## สรุปผลระดับคุณภาพของตัวบ่งชี้

ดีมาก (๕ คะแนน)  ดี (๔ คะแนน)  
 พอใช้ (๓ คะแนน)  ต้องปรับปรุง (๒ คะแนน)  
 ต้องปรับปรุงเร่งด่วน (๑ คะแนน)

## จุดเด่น

๑. การมีส่วนร่วมดำเนินการประกันคุณภาพภายในของครู บุคลากร นักเรียน นักศึกษา และผู้ที่เกี่ยวข้อง

## จุดที่ควรพัฒนา

๑. การพัฒนาคุณภาพจากผลการประเมินอย่างต่อเนื่อง

## ข้อเสนอแนะเพื่อการพัฒนา

-

## ตารางที่ ๔.๑๘ แสดงข้อมูลสรุปผลการประเมินตามมาตรฐานที่ ๔

ตัวบ่งชี้	ค่าคะแนน	ระดับคุณภาพ
๔.๑	๕	ดีมาก
๔.๒	-	-

## มาตรฐานที่ ๕ ด้านการจัดการฝึกอบรมหลักสูตรวิชาชีพพระยะสัน

### ตัวบ่งชี้ที่ ๕.๑ ระดับคุณภาพในการจัดทำแผนการบริหารจัดการฝึกอบรมหลักสูตรวิชาชีพพระยะสัน

#### ความตระหนัก (Awareness)

วิทยาลัยการอาชีพพะเหลียน ได้มีการประชุมชี้แจงครูและบุคลากรทุกฝ่ายที่เกี่ยวข้อง โดยการมีส่วนร่วม ในการกำหนดแผนงาน โครงการ เกี่ยวกับการจัดทำแผนการบริหารจัดการเรียนการฝึกอบรมหลักสูตรวิชาชีพพระยะสัน

#### ความพยายาม (Attempt)

๑. แผนปฏิบัติการ ประจำปี ๒๕๕๙ , ๒๕๖๐
๒. โครงการฝึกอบรมหลักสูตรวิชาชีพพระยะสัน
๓. แผนการจัดการเรียนรู้รายวิชาหลักสูตรวิชาชีพพระยะสัน
๔. รายงานผลการนิเทศรายวิชาการฝึกอบรมหลักสูตรวิชาชีพพระยะสัน
๕. รายงานสรุปผลการฝึกอบรมหลักสูตรวิชาชีพพระยะสันประจำปี

#### ผลสัมฤทธิ์ (Achievement)

วิทยาลัยการอาชีพพะเหลียน มีการจัดทำแผนพัฒนาการจัดการเรียนการฝึกอบรมหลักสูตรวิชาชีพพระยะสัน โดยการมีส่วนร่วมของครูและบุคลากรทุกฝ่ายในสถานศึกษา ผู้เข้ารับการฝึกอบรม ชุมชน สถานประกอบการ และหน่วยงานที่เกี่ยวข้อง โดยสอดคล้องกับแผนพัฒนาการฝึกอบรมหลักสูตรวิชาชีพพระยะสันประจำปี มีการติดตามการอบรม ประเมินผลและข้อเสนอแนะ เพื่อการปรับปรุงและมีการจัดทำรายงานแผนการฝึกอบรมหลักสูตรวิชาชีพพระยะสันประจำปี โดยมีการดำเนินการตามประเด็นการพิจารณา ครบทั้ง ๕ ข้อ ผลการประเมินอยู่ในเกณฑ์ระดับคุณภาพ ดีมาก

#### ผลการประเมินตามประเด็นการประเมิน

- ผ่าน  ไม่ผ่าน

#### สรุปผลระดับคุณภาพของตัวบ่งชี้

- ดีมาก (๕ คะแนน)  ดี (๔ คะแนน)  
 พอใช้ (๓ คะแนน)  ต้องปรับปรุง (๒ คะแนน)  
 ต้องปรับปรุงเร่งด่วน (๑ คะแนน)

#### จุดเด่น

๑. การจัดการฝึกอบรมหลักสูตรวิชาชีพพระยะสัน

#### จุดที่ควรพัฒนา

-

#### ข้อเสนอแนะและแนวทางในการพัฒนา

-

ตัวบ่งชี้ที่ ๕.๒ ระดับคุณภาพในการใช้และพัฒนาหลักสูตรฐานสมรรถนะรายวิชาที่สอดคล้องกับความต้องการของชุมชน สถานประกอบการ

#### ความตระหนัก (Awareness)

วิทยาลัยการอาชีพปะเหลียน มีการส่งเสริม สร้างการมีส่วนร่วมให้ครู บุคลากรทุกฝ่ายในสถานศึกษา สถานประกอบการในการใช้และพัฒนาหลักสูตรฐานสมรรถนะรายวิชา ที่สอดคล้องกับความต้องการของชุมชน สถานประกอบการ

#### ความพยายาม (Attempt)

๑. แผนปฏิบัติการ ประจำปี ๒๕๕๙ , ๒๕๖๐
๒. โครงการพัฒนาหลักสูตรฐานสมรรถนะ
๓. รายงานการสำรวจความต้องการในการใช้และพัฒนาหลักสูตรฐานสมรรถนะรายวิชา
๔. รายงานสรุปผลการใช้และพัฒนาหลักสูตรฐานสมรรถนะรายวิชาที่สอดคล้องกับความต้องการของชุมชน สถานประกอบการ

#### ผลสัมฤทธิ์ (Achievement)

วิทยาลัยการอาชีพปะเหลียน มีการสำรวจความต้องการในการพัฒนาหลักสูตรร่วมกับชุมชน สถานประกอบการ มีการทดลองใช้หลักสูตร มีการประเมินหลักสูตร และนำหลักสูตรฐานสมรรถนะรายวิชา ที่พัฒนาแล้วไปใช้ในการจัดการฝึกอบรม โดยมีการดำเนินการตามประเด็นการพิจารณา ปฏิบัติตามประเด็น (๑) – (๔) จากประเด็นพิจารณาทั้งหมด ๔ ข้อ ผลการประเมินอยู่ในเกณฑ์ระดับคุณภาพ ดี

#### ผลการประเมินตามประเด็นการประเมิน

- ผ่าน  ไม่ผ่าน

#### สรุปผลระดับคุณภาพของตัวบ่งชี้

- ดีมาก (๕ คะแนน)  ดี (๔ คะแนน)  
 พอใช้ (๓ คะแนน)  ต้องปรับปรุง (๒ คะแนน)  
 ต้องปรับปรุงเร่งด่วน (๑ คะแนน)

#### จุดเด่น

๑. มีการพัฒนาหลักสูตรฐานสมรรถนะรายวิชา

#### จุดที่ควรพัฒนา

๑. การประเมินผลการจัดการฝึกอบรมหลักสูตรวิชาชีพระยะสั้นรายวิชา

#### ข้อเสนอแนะและแนวทางในการพัฒนา

๑. การสร้างความร่วมมือกับหน่วยงาน สถานประกอบการ การพัฒนาหลักสูตรฐานสมรรถนะรายวิชา

## ตัวบ่งชี้ที่ ๕.๓ ระดับคุณภาพในการจัดทำแผนการเรียนรู้รายวิชา

### ความตระหนัก (Awareness)

วิทยาลัยการอาชีพปะเหลียน ดำเนินการให้ครูผู้สอนหลักสูตรวิชาซีพระยะสั้นจัดทำแผนการจัดการเรียนรู้รายวิชาด้วยเทคนิคการสอนที่หลากหลาย มุ่งเน้นสมรรถนะอาชีพ บูรณาการคุณธรรม จริยธรรม คุณลักษณะที่พึงประสงค์ และหลักปรัชญาของเศรษฐกิจพอเพียง

### ความพยายาม (Attempt)

๑. แผนปฏิบัติการ ประจำปี ๒๕๕๙ , ๒๕๖๐
๒. แผนจัดการเรียนรู้หลักสูตรวิชาซีพระยะสั้น รายวิชา มุ่งเน้นสมรรถนะอาชีพ บูรณาการคุณธรรม จริยธรรม และหลักปรัชญาของเศรษฐกิจพอเพียง
๓. โครงการฝึกอบรมวิชาซีพหลักสูตรวิชาซีพระยะสั้น
๔. รายงานสรุปผลโครงการฝึกอบรมวิชาซีพหลักสูตรวิชาซีพระยะสั้น

### ผลสัมฤทธิ์ (Achievement)

วิทยาลัยการอาชีพปะเหลียน ดำเนินการให้ครูผู้สอนหลักสูตรวิชาซีพระยะสั้นทุกคน จัดทำแผนการเรียนรู้รายวิชา ด้วยเทคนิคการสอนที่หลากหลาย มุ่งเน้นสมรรถนะอาชีพ บูรณาการคุณธรรม จริยธรรม และหลักปรัชญาของเศรษฐกิจพอเพียงทุกรายวิชาที่สอน ปฏิบัติตามประเด็น (๑) มีผลตามประเด็น (๕) ครูผู้สอน จำนวน ๒๑ คน จัดทำแผนครบทั้ง ๒๑ คน คิดเป็นร้อยละ ๑๐๐ ผลการประเมินอยู่ในเกณฑ์ระดับคุณภาพ ดีมาก

### ผลการประเมินตามประเด็นการประเมิน

- ผ่าน  ไม่ผ่าน

### สรุปผลระดับคุณภาพของตัวบ่งชี้

- ดีมาก (๕ คะแนน)  ดี (๔ คะแนน)  
 พอใช้ (๓ คะแนน)  ต้องปรับปรุง (๒ คะแนน)  
 ต้องปรับปรุงเร่งด่วน (๑ คะแนน)

### จุดเด่น

๑. การจัดทำแผนการเรียนรู้รายวิชา

### จุดที่ควรพัฒนา

-

### ข้อเสนอแนะและแนวทางในการพัฒนา

-

## ตัวบ่งชี้ที่ ๕.๔ ระดับคุณภาพในการฝึกอบรมหลักสูตรวิชาชีพพระยะสัน

### ความตระหนัก (Awareness)

วิทยาลัยการอาชีพปะเหลียน ได้ประชุมชี้แจง และมอบหมายให้ครูผู้สอนทุกคนจัดทำแผนการเรียนรู้ รายวิชา โดยใช้เทคนิควิธีสอนหลากหลายที่มุ่งเน้นสมรรถนะอาชีพ และบูรณาการคุณธรรม จริยธรรม และคุณลักษณะที่พึงประสงค์ ใช้สื่อและเทคโนโลยีที่เหมาะสม มีการกำหนดและแจ้งหลักเกณฑ์และวิธีการวัดและประเมินผลให้ผู้เข้ารับการฝึกอบรมทราบก่อนการจัดฝึกอบรม

### ความพยายาม (Attempt)

๑. แผนการเรียนรู้รายวิชา โดยใช้เทคนิควิธีการสอนหลากหลายมุ่งเน้นสมรรถนะอาชีพ บูรณาการคุณธรรม จริยธรรม และหลักปรัชญาของเศรษฐกิจพอเพียง

๒. การจัดหาสื่อและเทคโนโลยีที่เหมาะสมในการฝึกอบรม

๓. วิทยาลัยการอาชีพปะเหลียน กำหนดให้ครูผู้สอนกำหนดและแจ้งหลักเกณฑ์และวิธีการวัดผลให้ผู้เข้ารับการฝึกอบรมทราบก่อนจัดการฝึกอบรมทุกรายวิชา

๔. วิทยาลัยการอาชีพปะเหลียน กำหนดให้ครูผู้สอนนำผลจากการวัดและประเมินผลไปใช้ในการพัฒนาสมรรถนะผู้เข้ารับการฝึกอบรมทุกรายวิชา

๕. วิทยาลัยการอาชีพปะเหลียน ดำเนินการให้ครูผู้สอนจัดการเรียนรู้ตามแผนการจัดการเรียนรู้ ด้วยเทคนิควิธีการสอนที่หลากหลาย มุ่งเน้นสมรรถนะอาชีพ และบูรณาการคุณธรรม จริยธรรม

๖. รายงานผลการฝึกอบรมหลักสูตรวิชาชีพพระยะสัน

### ผลสัมฤทธิ์ (Achievement)

ระดับคุณภาพในการฝึกอบรมหลักสูตรวิชาชีพพระยะสันทุกรายวิชา มีการปฏิบัติตามประเด็น จำนวน ๕ ข้อ ผลการประเมินอยู่ในเกณฑ์ระดับคุณภาพ ดีมาก

### ผลการประเมินตามประเด็นการประเมิน

ผ่าน  ไม่ผ่าน

### สรุปผลระดับคุณภาพของตัวบ่งชี้

ดีมาก (๕ คะแนน)  ดี (๔ คะแนน)

พอใช้ (๓ คะแนน)  ต้องปรับปรุง (๒ คะแนน)

ต้องปรับปรุงเร่งด่วน (๑ คะแนน)

### จุดเด่น

๑. การฝึกอบรมหลักสูตรวิชาชีพพระยะสันมีคุณภาพ

### จุดที่ควรพัฒนา

-

### ข้อเสนอแนะและแนวทางในการพัฒนา

-



## ตัวบ่งชี้ที่ ๕.๕ ระดับคุณภาพในการระดมทรัพยากรในการจัดการฝึกอบรมหลักสูตรวิชาชีพพระยะสัน ความตระหนัก (Awareness)

๑. วิทยาลัยการอาชีพพะเหลียนมีการประชุมชี้แจงครูผู้สอน บุคลากร และกำหนดแผนงาน โครงการในการระดมทรัพยากรในการจัดการฝึกอบรมหลักสูตรวิชาชีพพระยะสัน

### ความพยายาม (Attempt)

๑. แผนปฏิบัติการประจำปี ๒๕๕๙ , ๒๕๖๐
๒. โครงการจัดหาผู้เชี่ยวชาญ ภูมิปัญญาท้องถิ่น ผู้ทรงคุณวุฒิ
๓. โครงการความร่วมมือกับสถานประกอบการ
๔. โครงการฝึกอบรมหลักสูตรวิชาชีพพระยะสัน
๕. ข้อมูลหลักฐานการระดมทรัพยากรในการจัดการฝึกอบรม หลักสูตรวิชาชีพพระยะสัน
๖. รายงานผลการฝึกอบรมหลักสูตรวิชาชีพพระยะสัน
๗. รายงานผลการดำเนินการตามแผนปฏิบัติราชการ ประจำปี ๒๕๕๙

### ผลสัมฤทธิ์ (Achievement)

วิทยาลัยการอาชีพพะเหลียนได้ดำเนินการจัดทำแผนงาน โครงการ ระดมทรัพยากร ได้รับการสนับสนุนทรัพยากร และมีการประเมินผลการดำเนินการ ปฏิบัติตามประเด็นพิจารณา ๕ ข้อ โดยมีผลการประเมินอยู่ในเกณฑ์ระดับคุณภาพ ดีมาก

### ผลการประเมินตามประเด็นการประเมิน

- ผ่าน  ไม่ผ่าน

### สรุปผลระดับคุณภาพของตัวบ่งชี้

- ดีมาก (๕ คะแนน)  ดี (๔ คะแนน)  
 พอใช้ (๓ คะแนน)  ต้องปรับปรุง (๒ คะแนน)  
 ต้องปรับปรุงเร่งด่วน (๑ คะแนน)

### จุดเด่น

๑. การสร้างความร่วมมือกับสถานประกอบการในการจัดการฝึกอบรมหลักสูตรวิชาชีพพระยะสัน

### จุดที่ควรพัฒนา

-

### ข้อเสนอแนะและแนวทางในการพัฒนา

-

## ตัวบ่งชี้ที่ ๕.๖ ร้อยละของครูผู้สอนหลักสูตรวิชาชีพระยะสั้นที่ได้รับการพัฒนา

### ความตระหนัก (Awareness)

วิทยาลัยการอาชีพพะเยา มีการกำหนดนโยบาย แผนงาน โครงการในการพัฒนาครูผู้สอนหลักสูตรวิชาชีพระยะสั้น เพื่อนำไปสู่การพัฒนาการฝึกอบรมหลักสูตรวิชาชีพระยะสั้น

### ความพยายาม (Attempt)

๑. แผนปฏิบัติการ ประจำปี ๒๕๕๙ , ๒๕๖๐
๒. โครงการพัฒนาบุคลากรและครูผู้สอน
๓. โครงการประชุมเชิงปฏิบัติการจัดทำแผนการเรียนรู้มุ่งเน้นสมรรถนะอาชีพ บูรณาการคุณธรรม จริยธรรม และหลักปรัชญาของเศรษฐกิจพอเพียง
๔. โครงการประเมินผลตามสภาพจริง
๕. โครงการฝึกอบรมหลักสูตรวิชาชีพระยะสั้น
๖. คำสั่งมอบหมายการฝึกอบรมหลักสูตรวิชาชีพระยะสั้น
๗. รายงานผลการฝึกอบรมหลักสูตรวิชาชีพระยะสั้น

### ผลสัมฤทธิ์ (Achievement)

ครูผู้สอนหลักสูตรวิชาชีพระยะสั้น ได้รับการพัฒนาทั้งหมด ๑๒ คน คิดเป็นร้อยละ ๑๐๐ ของจำนวนครูผู้สอนหลักสูตรวิชาชีพระยะสั้น ทั้งหมด ๑๒ คน มีผลการประเมินอยู่ในเกณฑ์ระดับคุณภาพ ดีมาก

### ผลการประเมินตามประเด็นการประเมิน

- ผ่าน  ไม่ผ่าน

### สรุปผลระดับคุณภาพของตัวบ่งชี้

- ดีมาก (๕ คะแนน)  ดี (๔ คะแนน)  
 พอใช้ (๓ คะแนน)  ต้องปรับปรุง (๒ คะแนน)  
 ต้องปรับปรุงเร่งด่วน (๑ คะแนน)

### จุดเด่น

๑. ครูผู้สอนได้รับการพัฒนา

### จุดที่ควรพัฒนา

-

### ข้อเสนอแนะและแนวทางในการพัฒนา

-

## ตัวบ่งชี้ที่ ๕.๗ ระดับคุณภาพในการบริหารการเงินและงบประมาณ

### ความตระหนัก (Awareness)

วิทยาลัยการอาชีพพะเหลียน มีการดำเนินการกำหนดแผนงาน โครงการในการบริหารงบดำเนินการด้านการฝึกอบรมหลักสูตรวิชาชีพพระยะสั้นในด้านวัสดุฝึก อุปกรณ์ สื่อการสอน รวมทั้งค่าตอบแทนบุคลากรภายนอก สถานศึกษาที่เชิญเป็นวิทยากรหรือร่วมเป็นผู้สอนในการฝึกอบรมหลักสูตรวิชาชีพพระยะสั้น สอดคล้องกับแผนการฝึกอบรมหลักสูตรวิชาชีพพระยะสั้นประจำปี

### ความพยายาม (Attempt)

๑. แผนปฏิบัติการ ประจำปี ๒๕๕๙ , ๒๕๖๐
๒. โครงการฝึกอบรมหลักสูตรวิชาชีพพระยะสั้น
๓. รายงานสรุปผลการฝึกอบรมหลักสูตรวิชาชีพพระยะสั้น

### ผลสัมฤทธิ์ (Achievement)

วิทยาลัยการอาชีพพะเหลียน มีการบริหารงบดำเนินการด้านการฝึกอบรมหลักสูตรวิชาชีพพระยะสั้นในด้านวัสดุฝึกที่เชิญเป็นวิทยากร หรือร่วมเป็นผู้สอนในการฝึกอบรมหลักสูตรวิชาชีพพระยะสั้น จำนวน ๓๗๑,๓๓๐ บาท คิดเป็นร้อยละ ๖๔.๐๒ ของงบดำเนินการ (๕๘๐,๐๐๐ บาท) สอดคล้องกับแผนการฝึกอบรมหลักสูตรวิชาชีพพระยะสั้นประจำปีของวิทยาลัยการอาชีพพะเหลียน ผลการประเมินอยู่ในเกณฑ์ระดับคุณภาพ ดีมาก

### ผลการประเมินตามประเด็นการประเมิน

- ผ่าน  ไม่ผ่าน

### สรุปผลระดับคุณภาพของตัวบ่งชี้

- ดีมาก (๕ คะแนน)  ดี (๔ คะแนน)  
 พอใช้ (๓ คะแนน)  ต้องปรับปรุง (๒ คะแนน)  
 ต้องปรับปรุงเร่งด่วน (๑ คะแนน)

### จุดเด่น

๑. มีการจัดสรรงบประมาณอย่างเหมาะสม และมีคุณภาพ

### จุดที่ควรพัฒนา

-

### ข้อเสนอแนะและแนวทางในการพัฒนา

-

## ตัวบ่งชี้ที่ ๕.๘ ร้อยละของผู้สำเร็จการฝึกอบรมหลักสูตรวิชาชีพพระยะสันที่ผลการฝึกอบรม ๒.๐๐ ขึ้นไป ความตระหนัก (Awareness)

วิทยาลัยการอาชีพพะเหลียนได้ดำเนินการประชุมชี้แจงครูผู้สอน ผู้เข้ารับการฝึกอบรมทราบถึงเกณฑ์การวัดผลและประเมินตามหลักสูตร และให้ครูผู้สอนจัดกระบวนการเรียนการสอนและติดตามดูแลผู้เข้ารับการฝึกอบรม

### ความพยายาม (Attempt)

๑. การประชุมชี้แจงการจัดการเรียนการสอน การวัดผลและประเมินผลแก่ครูผู้สอนและผู้เข้ารับการฝึกอบรม
๒. โครงการฝึกอบรมหลักสูตรวิชาชีพพระยะสัน
๓. แผนการจัดการเรียนรู้รายวิชาหลักสูตรวิชาชีพพระยะสัน
๔. การมอบหมายหน้าที่ครูผู้สอนและที่ปรึกษาผู้เข้ารับการฝึกอบรมหลักสูตรวิชาชีพพระยะสัน
๕. ให้ครูจัดทำ/จัดหาสื่อการสอน/จัดทำใบความรู้/ใบงาน
๖. รายงานผลการฝึกอบรมหลักสูตรวิชาชีพพระยะสัน

### ผลสัมฤทธิ์ (Achievement)

วิทยาลัยการอาชีพพะเหลียน ดำเนินการฝึกอบรมหลักสูตรวิชาชีพพระยะสัน โดยมีผู้สำเร็จการฝึกอบรมที่มีผลคะแนนการฝึกอบรม ๒.๐๐ ขึ้นไป จำนวน ๓๙๕ คน คิดเป็นร้อยละ ๙๘.๐๑ ของจำนวนผู้ลงทะเบียนทั้งหมด ยกเว้นผู้ออกกลางคัน (จำนวน ๓๖๐ คน) ผลการประเมินอยู่ในเกณฑ์ระดับคุณภาพ ดีมาก

### ผลการประเมินตามประเด็นการประเมิน

- ผ่าน  ไม่ผ่าน

### สรุปผลระดับคุณภาพของตัวบ่งชี้

- ดีมาก (๕ คะแนน)  ดี (๔ คะแนน)  
 พอใช้ (๓ คะแนน)  ต้องปรับปรุง (๒ คะแนน)  
 ต้องปรับปรุงเร่งด่วน (๑ คะแนน)

### จุดเด่น

๑. ผู้สำเร็จการศึกษา มีความรู้ความสามารถและสมรรถนะ

### จุดที่ควรพัฒนา

-

### ข้อเสนอแนะและแนวทางในการพัฒนา

-

## ตัวบ่งชี้ที่ ๕.๙ ร้อยละของผู้สำเร็จการฝึกอบรมหลักสูตรเทียบกับแรกเข้า

### ความตระหนัก (Awareness)

วิทยาลัยการอาชีพพะเยาได้ดำเนินการประชุมชี้แจงครูผู้สอน ผู้เข้ารับการฝึกอบรมทราบถึงเกณฑ์การวัดผลและประเมินตามหลักสูตร และให้ครูผู้สอนจัดกระบวนการเรียนการสอนและติดตามดูแลผู้เข้ารับการฝึกอบรม

### ความพยายาม (Attempt)

๑. การประชุมชี้แจงการจัดการจัดการเรียนการสอน การวัดผลและประเมินผลแก่ครูผู้สอนและผู้เข้ารับการฝึกอบรม

๒. โครงการฝึกอบรมหลักสูตรวิชาชีพระยะสั้น

๓. แผนการจัดการเรียนรู้รายวิชาหลักสูตรวิชาชีพระยะสั้น

๔. การมอบหมายหน้าที่ครูผู้สอนและที่ปรึกษาผู้เข้ารับการฝึกอบรมหลักสูตรวิชาชีพระยะสั้น

๕. ให้ครูจัดทำ/จัดหาสื่อการสอน/จัดทำใบความรู้/ใบงาน

๖. รายงานผลการฝึกอบรมหลักสูตรวิชาชีพระยะสั้น

### ผลสัมฤทธิ์ (Achievement)

ผลจากการดำเนินการอย่างเป็นระบบ ส่งผลให้มีผู้สำเร็จการฝึกอบรม จำนวน ๔๐๐ คน คิดเป็นร้อยละ ๙๙.๒๕ จากจำนวนผู้ลงทะเบียนเข้ารับการฝึกอบรม จำนวน ๔๐๓ คน มีผลการประเมินอยู่ในเกณฑ์ระดับคุณภาพดีมาก

### ผลการประเมินตามประเด็นการประเมิน

ผ่าน  ไม่ผ่าน

### สรุปผลระดับคุณภาพของตัวบ่งชี้

ดีมาก (๕ คะแนน)  ดี (๔ คะแนน)

พอใช้ (๓ คะแนน)  ต้องปรับปรุง (๒ คะแนน)

ต้องปรับปรุงเร่งด่วน (๑ คะแนน)

### จุดเด่น

๑. ผู้สำเร็จการศึกษาจบในปริมาณที่สูงเทียบกับผู้เรียนแรกเข้า

### จุดที่ควรพัฒนา

-

### ข้อเสนอแนะและแนวทางในการพัฒนา

-

ตัวบ่งชี้ที่ ๕.๑๐ ระดับความพึงพอใจของผู้สำเร็จการฝึกอบรมที่มีต่อการนำความรู้ความสามารถไปใช้ประโยชน์

#### ความตระหนัก (Awareness)

วิทยาลัยการอาชีพพะเยา มีการประเมินความพึงพอใจของผู้สำเร็จการฝึกอบรม ที่มีต่อการนำความรู้ความสามารถ ที่ได้รับการฝึกอบรมหลักสูตรวิชาชีพพระยะสันไปใช้ประโยชน์ ตามวัตถุประสงค์ของผู้ฝึกอบรม

#### ความพยายาม (Attempt)

๑. แผนปฏิบัติการ ประจำปี ๒๕๕๙ , ๒๕๖๐
๒. โครงการฝึกอบรมวิชาชีพหลักสูตรวิชาชีพพระยะสัน
๓. รายงานสรุปผลโครงการฝึกอบรมวิชาชีพหลักสูตรวิชาชีพพระยะสัน
๔. รายงานการประเมินผลความพึงพอใจของผู้สำเร็จการฝึกอบรมหลักสูตรวิชาชีพพระยะสัน

#### ผลสัมฤทธิ์ (Achievement)

วิทยาลัยการอาชีพพะเยา ดำเนินการประเมินความพึงพอใจ โดยกำหนดกลุ่มตัวอย่าง สร้างเครื่องมือประเมินความพึงพอใจ โดยใช้มาตราส่วนประมาณค่า (Rating scale) เพื่อเก็บข้อมูลกลุ่มตัวอย่างตามที่กำหนด โดยกลุ่มตัวอย่างมีความพึงพอใจ เฉลี่ย ๔.๔๐ คิดเป็นร้อยละ ๘๘ ขึ้นไป เมื่อเทียบกับข้อมูลที่ได้รับจากกลุ่มตัวอย่างทั้งหมด ผลการประเมินอยู่ในเกณฑ์ระดับคุณภาพ ดีมาก

#### ผลการประเมินตามประเด็นการประเมิน

- ผ่าน  ไม่ผ่าน

#### สรุปผลระดับคุณภาพของตัวบ่งชี้

- ดีมาก (๕ คะแนน)  ดี (๔ คะแนน)  
 พอใช้ (๓ คะแนน)  ต้องปรับปรุง (๒ คะแนน)  
 ต้องปรับปรุงเร่งด่วน (๑ คะแนน)

#### จุดเด่น

๑. ผู้สำเร็จการฝึกอบรมมีความรู้และสมรรถนะในการทำงาน

#### จุดที่ควรพัฒนา

-

#### ข้อเสนอแนะและแนวทางในการพัฒนา

-

ตารางที่ ๔.๑๙ แสดงข้อมูลสรุปผลการประเมินตามมาตรฐานที่ ๕

ตัวบ่งชี้	ค่าคะแนน	ระดับคุณภาพ
๕.๑	๕	ดีมาก
๕.๒	๔	ดี
๕.๓	๕	ดีมาก
๕.๔	๕	ดีมาก
๕.๕	๕	ดีมาก
๕.๖	๕	ดีมาก
๕.๗	๕	ดีมาก
๕.๘	๕	ดีมาก
๕.๙	๕	ดีมาก
๕.๑๐	๕	ดีมาก

## ๕. สรุปผลและแนวทางการพัฒนาสถานศึกษา

### ๕.๑ สรุปผลการประเมินตามมาตรฐาน

#### ตารางที่ ๕.๑ แสดงข้อมูลสรุปผลการประเมินตามมาตรฐาน

มาตรฐาน/ตัวบ่งชี้	ผลการประเมิน	
	ค่าคะแนน	ระดับคุณภาพ
<b>มาตรฐานที่ ๑</b>		
ตัวบ่งชี้ที่ ๑.๑	๕	ดีมาก
ตัวบ่งชี้ที่ ๑.๒	๔	ดี
<b>มาตรฐานที่ ๒</b>		
ตัวบ่งชี้ที่ ๒.๑	๓	พอใช้
ตัวบ่งชี้ที่ ๒.๒	๕	ดีมาก
ตัวบ่งชี้ที่ ๒.๓	๕	ดีมาก
ตัวบ่งชี้ที่ ๒.๔	๕	ดีมาก
ตัวบ่งชี้ที่ ๒.๕	๕	ดีมาก
ตัวบ่งชี้ที่ ๒.๖	๔	ดี
<b>มาตรฐานที่ ๓</b>		
ตัวบ่งชี้ที่ ๓.๑	๕	ดีมาก
ตัวบ่งชี้ที่ ๓.๒	๔	ดี
ตัวบ่งชี้ที่ ๓.๓	๕	ดีมาก
ตัวบ่งชี้ที่ ๓.๔	๕	ดีมาก
<b>มาตรฐานที่ ๔</b>		
ตัวบ่งชี้ที่ ๔.๑	๕	ดีมาก
ตัวบ่งชี้ที่ ๔.๒	-	-
<b>มาตรฐานที่ ๕</b>		
ตัวบ่งชี้ที่ ๕.๑	๕	ดีมาก
ตัวบ่งชี้ที่ ๕.๒	๔	ดี
ตัวบ่งชี้ที่ ๕.๓	๕	ดีมาก
ตัวบ่งชี้ที่ ๕.๔	๕	ดีมาก
ตัวบ่งชี้ที่ ๕.๕	๕	ดีมาก
ตัวบ่งชี้ที่ ๕.๖	๕	ดีมาก
ตัวบ่งชี้ที่ ๕.๗	๕	ดีมาก
ตัวบ่งชี้ที่ ๕.๘	๕	ดีมาก
ตัวบ่งชี้ที่ ๕.๙	๕	ดีมาก
ตัวบ่งชี้ที่ ๕.๑๐	๕	ดีมาก



## สรุปผลการประเมินคุณภาพภายในการอาชีวศึกษาโดยสถานศึกษา

๑. ตัวบ่งชี้ที่อยู่ในระดับคุณภาพ “ดีมาก”	จำนวน ๑๘ ตัวบ่งชี้
๒. ตัวบ่งชี้ที่อยู่ในระดับคุณภาพ “ดี”	จำนวน ๔ ตัวบ่งชี้
๓. จำนวนตัวบ่งชี้ที่อยู่ในระดับคุณภาพ “พอใช้”	จำนวน ๑ ตัวบ่งชี้
๔. จำนวนตัวบ่งชี้ที่อยู่ในระดับคุณภาพ “ต้องปรับปรุง”	จำนวน - ตัวบ่งชี้
๕. ตัวบ่งชี้ที่อยู่ในระดับคุณภาพ “ต้องปรับปรุงเร่งด่วน”	จำนวน - ตัวบ่งชี้

### ๕.๒. จุดเด่น (ปัจจัยที่ส่งผลให้ผลการดำเนินงานตามประเด็นการประเมินผ่านเกณฑ์)

- ๕.๒.๑ สถานประกอบการและผู้รับบริการมีความพึงพอใจต่อคุณภาพของผู้สำเร็จการศึกษา
- ๕.๒.๒ วิทยาลัยฯ มีการดำเนินการตามนโยบายสำคัญของหน่วยงานต้นสังกัด
- ๕.๒.๓ วิทยาลัยฯ มีคุณภาพการบริหารจัดการบุคคล งบประมาณ และการจัดการด้านอาคารสถานที่ ครุภัณฑ์ ข้อมูลสารสนเทศ และการประสานความร่วมมือกับหน่วยงานภายนอก
- ๕.๒.๔ วิทยาลัยฯ มีคุณภาพในการจัดการศึกษา และการจัดกิจกรรมเสริมหลักสูตร
- ๕.๒.๕ วิทยาลัยฯ มีระบบประกันคุณภาพ โดยการมีส่วนร่วมของผู้เกี่ยวข้องทุกฝ่าย
- ๕.๒.๖ วิทยาลัยฯ มีการฝึกอบรมหลักสูตรวิชาชีพระยะสั้นแก่นักเรียน นักศึกษา และประชาชนทั่วไป

### ๕.๓. จุดที่ควรพัฒนา (ปัจจัยที่ส่งผลให้ผลการดำเนินงานตามประเด็นการประเมินไม่ผ่านเกณฑ์)

- ๕.๓.๑ การดำเนินการบริหารจัดการให้ผู้เรียนสำเร็จการศึกษาเพิ่มขึ้น
- ๕.๓.๒ การพัฒนาการบริหารจัดการ กิจกรรม โครงการตามแนวทางสถานศึกษาคุณธรรมให้มีคุณภาพสูงขึ้น
- ๕.๓.๓ การพัฒนารายวิชาหรือกลุ่มวิชา โดยร่วมมือกับสถานประกอบการ และจัดการประเมินหลักสูตร รายวิชาและกลุ่มวิชาอย่างต่อเนื่อง

### ๕.๔ ข้อเสนอแนะ (วิธีการแก้ไขตามจุดที่ควรพัฒนาให้ผ่านเกณฑ์)

- ๕.๔.๑ การสร้างความร่วมมือของครู บุคลากร ผู้ปกครอง สถานประกอบการในการพัฒนาระบบการบริหารจัดการให้มีผู้สำเร็จการศึกษาเพิ่มขึ้น

### ๕.๕ แนวทางการพัฒนาสถานศึกษา

วิทยาลัยฯ ควรสร้างความร่วมมือของทุกฝ่ายในการพัฒนาสถานศึกษาให้มีคุณภาพทั้งองค์กร โดยยึดหลักปรัชญาของเศรษฐกิจพอเพียง รองรับประชาคมอาเซียน นโยบายไทยแลนด์ ๔.๐ สร้างความเป็นเลิศทางวิชาการ และวิชาชีพ และผลิตนักเรียน นักศึกษาให้มีคุณลักษณะที่พึงประสงค์ มีสมรรถนะหลัก สมรรถนะทั่วไป และสมรรถนะวิชาชีพตรงกับความต้องการของตลาดแรงงาน และการเปลี่ยนแปลงของเศรษฐกิจ สังคม สิ่งแวดล้อม และเทคโนโลยี